

# NOVA

---

User and installation manual | Användar- och installationsmanual  
Käyttö- ja asennusopas | Bruker- og installasjonsmanual

Dear customer,

# Welcome

to Separett

We hope you will enjoy your new  
product whilst saving our  
planet tons of water

Care to share  
**#separett**

[www.separett.com](http://www.separett.com)

ENGLISH  
SVENSKA – SWEDISH  
SUOMI – FINNISH  
NORSKA – NORWEGIAN



At Separett, we have been developing toilet solutions that are not limited by the availability of either water or sewage systems for over 50 years, with the vision of contributing to a higher quality of life for the many.

Today, our toilet solutions make the lives of hundreds of thousands of people easier, all over the world. It is very important to us that the toilet solution you have chosen is of a high quality, has a high degree of reliability, and requires minimal maintenance.

# Warranty

---

Save the receipt

---

This warranty agreement only applies to this product. For further information, please visit our website [www.separett.com](http://www.separett.com)

- This product comes with a 5-year warranty
- If the product is used in commercial operations, the warranty commitment applies for 1 year from the original delivery date\*

*\* No warranty if the product has been used in any form of rental operations.*

## Statutory Rights

An additional warranty provided by us can never affect the statutory rights and claims that you may exercise against us due to the contract if we failed to fulfil our part in the contract.

An additional warranty is defined as any commitment from us that gives you rights or claims, beyond what is prescribed by law, in the event that we fail to fulfil our part in the contract.

**Provided that the** product has been installed, assembled, and used correctly in accordance with its specifications, features, and usage area.

And that the error report contains the following:

- The installation has been documented with photographic evidence. All data mentioned in the error report are correctly given
- The delivery date is confirmed by a purchase receipt

Separett AB undertakes, in case of malfunction or damage to the product, except for cases specified in the manufacturer's responsibility points below, to replace the costs of labor and material, provided that the repair is carried out by the manufacturer or an appointed authorized service partner.

- The buyer undertakes to report this to the seller or the manufacturer within a reasonable time from the discovery of the malfunction or damage
- The buyer must then, after contact with the service partner, arrange for transportation to and from the service workshop or bear any costs and risks associated with this

**For rectification of faults**, the buyer must submit the product to the manufacturer or to a service partner appointed by the manufacturer.\*

- Rectification of a confirmed fault occurs within a reasonable time from when the buyer has reported the fault and transported the product to the manufacturer or to a service partner appointed by the manufacturer
- What is considered a reasonable time depends, among other things, on the buyer's need for the product, availability of spare parts and workshop capacity of the service partner. If warranty service is performed on site, all travel costs are borne by the customer as Separett does not offer "on-site service"

*\* Applies only if the manufacturer judge that a service technician is needed.*

---

## The manufacturer's responsibility does not cover

Normal wear and tear, normal corrosion or defects in surface layers that do not affect the product's function.

- Damage resulting from incorrect installation or improper handling/use
- Accidents, such as faults arising from lightning strikes
- Service/repair performed by someone other than a service partner appointed by the manufacturer\*
- Original parts not used
- Continued use of the product after a fault has been discovered
- The product has been used more intensively than is compatible with the manufacturer's recommendations
- The product has not been used with normal caution
- The product has not been serviced and maintained according to the manufacturer's instructions
- Transport damages, and any transport damages should be reported to the shipping company
- Vandalism or other abnormal external influence
- If the product has been used in any form of rental operations

*\* Applies only if the manufacturer determines that a service technician is needed..*

The manufacturer reserves the right to make a professional assessment regarding any warranty action.

**In case of confirmed faults** outside the warranty conditions, the manufacturer undertakes to specify a cost proposal for rectifying this.

**Any disputes regarding the** interpretation of this warranty agreement should primarily be resolved by the parties through agreement.

- If an agreement cannot be reached, the dispute shall be finally settled by simplified arbitration at the Stockholm Chamber of Commerce
- Separett AB follows the recommendations of the National Board for Consumer Complaints in case of any dispute

# Content

---

Warranty	2
Note	6
Important safety instructions	7
Panel	9
Incinerating process	10
Technical data	11
Installation	13
Safety	19
Use	21
Troubleshooting	28
Accessories	29
Contact Us	30

# Note

---

## Most common problems

Apart from incorrect installation, the most common causes of problems with an incineration toilet are handling errors. Note the following:

1. Always use an incinerating bag
2. Always start an incineration program after each visit. Even with only liquids.
3. Never leave the bag with contents for more than 20 min before flushing (the bag starts to leak)
4. Act on service messages immediately:
  - a) Empty the ashtray
  - b) Run the cleaning programs and follow cleaning instructions

Urine contains large amounts of minerals that are harmful to your Separett toilet. Therefore, it is important that everyone who uses the toilet follows the user instructions.

## Recurring errors

In case of recurring errors, or if you are unable to remedy the error yourself, you can visit our website for more information.

## Other display messages

For other messages that appear in the display, see [www.separett.com](http://www.separett.com)

## Installation / warranty

For the warranty to apply, the toilet must be correctly installed. The installation is crucial for the well-being and longevity of the toilet. Follow our installation manual and if you have questions contact your reseller.

## Warranty service

If you have a problem with your product with or without warranty, please contact your reseller for further support.

# Important safety instructions

---



## IMPORTANT SAFETY INSTRUCTIONS

READ THE INSTRUCTIONS CAREFULLY BEFORE USE. THE MANUFACTURER IS NOT RESPONSIBLE FOR ANY PERSONAL INJURY OR OTHER DAMAGES ARISING AS A RESULT OF FAULTY INSTALLATION OR IMPROPER USE. SAVE THE USER MANUAL FOR FUTURE NEEDS!

---

## Safety

This product can be used by children and people with impaired physical, sensory or mental capacity, as well as people with a lack of experience and knowledge of the product, provided that they are monitored or instructed on how to use the product safely and understand the risks that are associated with improper use.

Toilet packaging and packing materials are not toys. Keep packing material out of reach for children and dispose of it properly.

**WARNING!** Do not use the toilet if it is damaged or not working properly.

## Moisture damage

Power must be switched on during the entire time that the toilet is connected to the ventilation pipe. The fan prevents moisture from entering the toilet, as well as preventing damage from accumulation of ice. If the power is turned off, the toilet must be disconnected from the ventilation duct. The ventilation duct should further be plugged with a suitable cover, to prevent moisture from entering the space where the toilet is located.

## Avoid fire risk and burns

The toilet must only be used in accordance with the user manual. Materials not associated with normal toilet use should not be thrown in the toilet. Ensure that all new users of the toilet receive the required instructions on how to use the toilet safely.

The toilet is not adapted for standing or climbing on. Young children or children who cannot safely use the toilet in accordance with this manual should only use the toilet under adult supervision.

Do not allow children to play with this product.



---

## Maintenance

Regular maintenance is important to ensure that the toilet functions properly. Always check the messages from the display and follow the recommendations in the user manual.

## Avoid electric shocks

Remember to always turn off the power switch and pull out the plug before carrying out any operation in the toilet.

Never use a damaged power cord or plug, and never run the cord over hot surfaces or hard sharp edges.

If the supply cord is damaged, it must be replaced by the manufacturer, its service agent or similarly qualified persons in order to avoid a hazard

This device contains batteries that can only be replaced by service partners.

The product must be installed in a grounded outlet.

## Other

This product is intended for household use only or for a limited number of people with good knowledge of its proper use. We advise against placing incinerating toilets in public restrooms.

Do not make any changes to the product that will change its specifications.

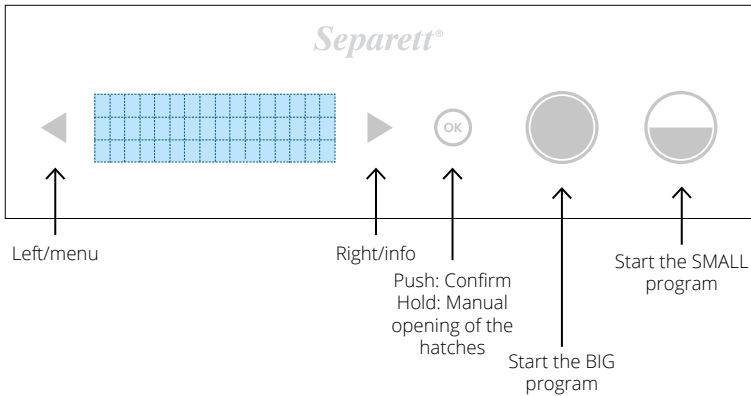
Electrical and electronic equipment (EEE) contains materials, components and substances that may be hazardous and present a risk to human health and the environment. Hence, this EEE-product shall not be discarded together with household waste but must be collected separately. Please contact your local municipality for information on authorized collection points in your area.



# Panel

Nova is equipped with an easy-to-use panel. The panel allows you to navigate the menu in an easy way and to start one of the incinerating programs. The panel's buttons and their main purpose are described below.

**NOTE!** For each button's specific function at a given time, read the instruction section for each function.

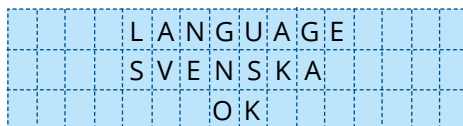


## Choose your language

The user has the opportunity to choose between different languages on the display.

1. At first use you will be asked to choose your language
2. Use arrow left or right on the panel to go through the different languages. Use the OK-button to choose your language
3. The toilet is now ready to use

**Note!** You are always able to make a different choice of language at a later stage.



# Incinerating process

To use Nova, place a bag on the trapdoors under the toilet lid. After visit choose the small program for urine or the large program for solid waste (and urine). The trapdoor opens automatically when the program starts, and the bag falls down into the incineration chamber. The toilet can be used even when an incineration program is running. For optimal performance, it's important to select the correct program after each visit. An incinerating program consists of three parts:

## HEATING PHASE

The temperature in the chamber rises from surrounding temperature to 550 degrees celsius. During the heating phase, a large part of the liquid evaporates. This phase takes approximately 30 to 60 minutes, depending on the surrounding temperature and the amount of liquid in the chamber. The listed times apply for a single visit. The time required to reach the next phase can get extended when multiple people use the toilet after each other.

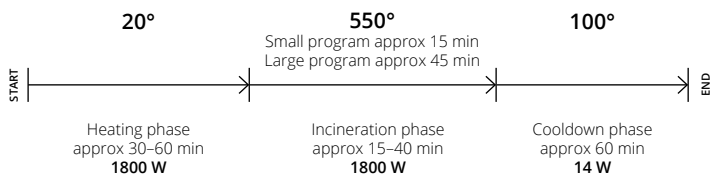
## INCINERATION PHASE

When the toilet has reached the temperature of 550 degrees celsius, the incineration starts and the temperature will be held close to 550 degrees during the incinerating phase. The time of the programs refers to the time the toilet will stay in the incinerating phase. The default setting for the toilet 15 minutes for SMALL and 40 minutes for BIG.

## COOLDOWN PHASE

When the incineration is complete, the toilet enters the cooling phase. The heating coil is switched off and the fan will stay on. The fan cools down the toilet until the temperature in the incinerating chamber reaches 100 degrees celsius. After this, the degrees are gradually lowered to room temperature

## Incinerating process according to default setting



## The purpose of the fan in the toilet

1. When the toilet is in standby, the fan runs on low power (0.4 Wh), enough to vent out moisture from the toilet and prevent cold and humid air from falling down through the pipe.
2. When an incinerating program is running, the fan draws air through the combustion chamber providing oxygen to burn the waste and to ventilate out the exhaust air through the ventilation duct.

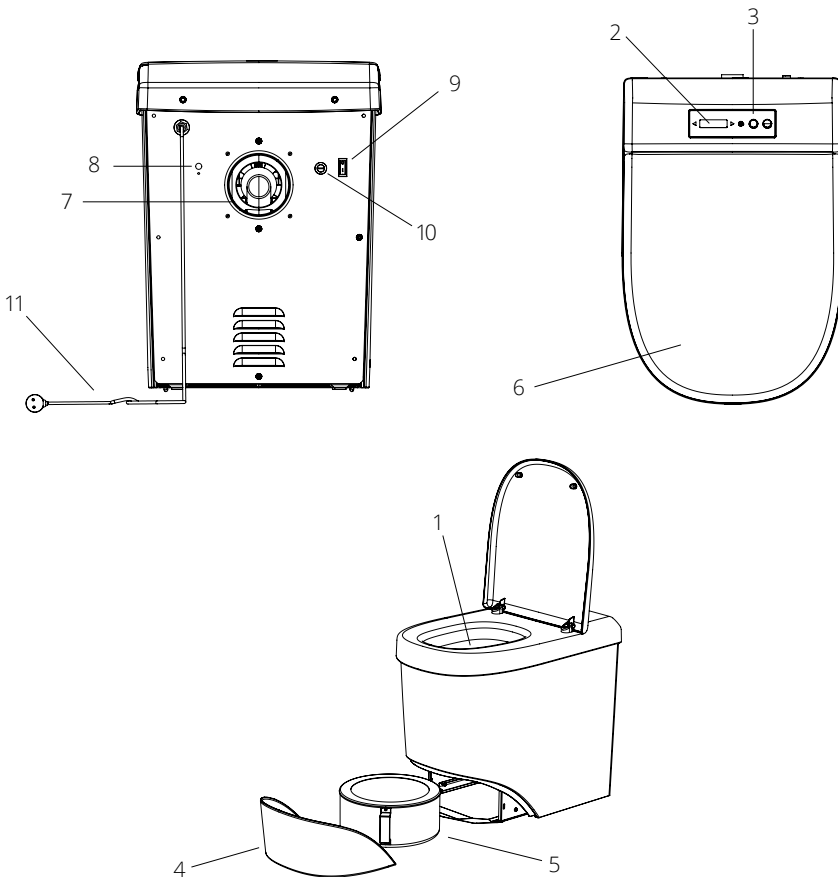
**Note!** Keep the power on while the toilet is connected to the ventilation pipe to prevent moist air from falling down the ventilation duct. If the power is turned off, disconnect the toilet and plug the duct to prevent moisture from entering the room.

# Technical data

---

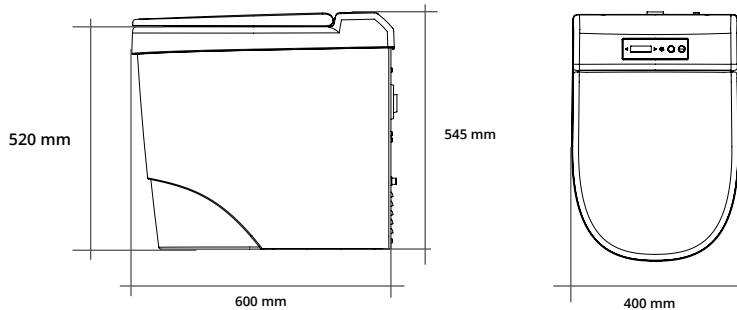
## Toilet parts

1. Trapdoor for bags
2. Display
3. Panel
4. Front hatch
5. Ashtray
6. Lid
7. Nozzle
8. Re-setting of the overheat protection
9. Main switch
10. Battery fuse
11. Power cord (230V)



---

## Measurements



Height: 545 mm  
Length: 600 mm  
Width: 400 mm  
Seat height: 520 mm

## Material

PC/ABS antibacterial with flame protection  
Inner container: acid-proof steel

All materials are recyclable

## Weight

31 kg

## Pipe dimensions

Ventilation pipes:  $\varnothing$ 110 mm

## Electronic

230 V, 1800 W, 7,8 A

## Electrical connection

1,5 meter, grounded cord

## Energy consumption

Energy consumption in standby mode: 0.4 Wh  
Energy consumption per use: 1.8-2.0 kWh

# Installation

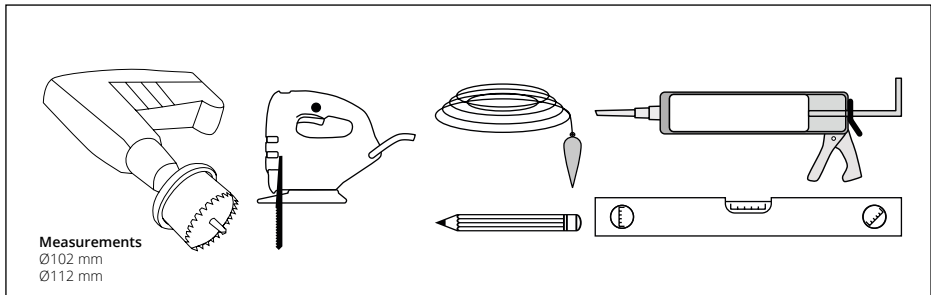
---

Nova must be installed correctly both to achieve optimal incineration & function and for the warranty to apply. Follow the installation instructions carefully. Notice that there are requirements for both the indoor and the outdoor part of the installation.

Nova must be used correctly for it to work without any issues. Only bags of the type you received with the toilet should be used. Only urine, solid waste and toilet paper may be incinerated. In order for the toilet to fully complete an incineration program, it is important to start the incinerating process after every visit and to check that the bag has fallen down. Remember to use the correct incineration program after each visit. Follow the instructions for visiting the toilet carefully.

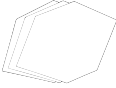


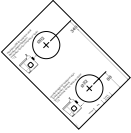
Remember to always turn off the power switch and pull out the plug before you perform any operation such as but not limited to cleaning the ash pipe or changing fuses.

## Useful tools



---

## This is included

	Sample Incinerating bags	✓
	O-rings	1
	Cleaning brush	1
	Installation template	1

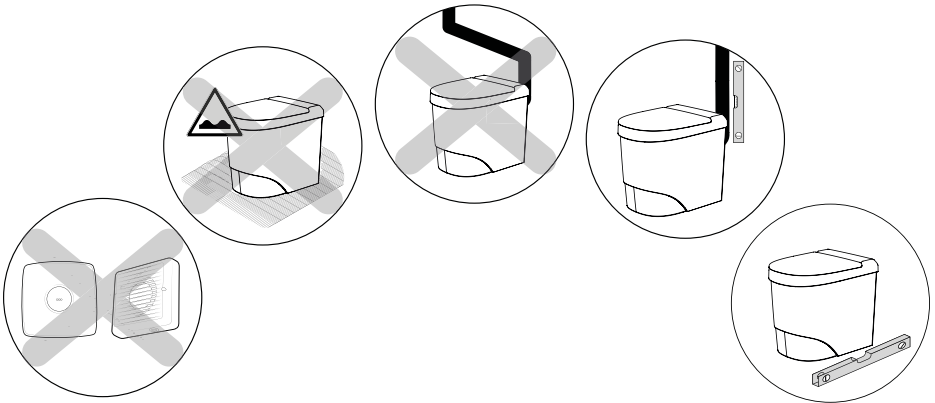
---

## Installation of ventilation

Keep in mind that no other ventilation systems such as fans or similar may be used in the space where the toilet is installed. This is to ensure full functionality.

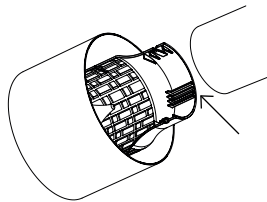
It is advisable to use a spirit-level to ensure that ventilation and the substrate are straight and not to risk that the toilet is not stable.

Only one 90 degree bend and two 45 degree bends may be used.



In order for the airflow to be optimal, original Separett 90 degree long bend and ventilation cowl must be installed. These parts are sold separate. The cowl is mounted by passing it approx. 4 cm over the ventilation pipe, until the edge on the inside receives it. The warranty does not apply when using other long bend or ventilation cowl.

The gaskets are placed on the connection on the back of the toilet. Their purpose is to fit tightly between the toilet and ventilation pipe to prevent air and odors in the space where the toilet is located.



## Different options for installation

**NOTE!** Remember to always follow instructions and recommendations for installation. Ventilation kit not included. To complete the installation, add base parts in black (1811) or white (1812) along with a Ø110 mm plastic drain pipe. Alternatively, choose the complete ventilation kit: black (1813) or white (1814).

To prevent the outgoing air from coming back into the space where the toilet is placed, the distance between the air intake (fresh air valve) and the ventilation outlet (ventilation cowl) should be at the minimum 3–4 meters. If the distance between intake air and ventilation outlet is less than 3–4 meters, the condensation hose in the 90 degree bend should be fitted before use. We recommend one of the following three options for installation.

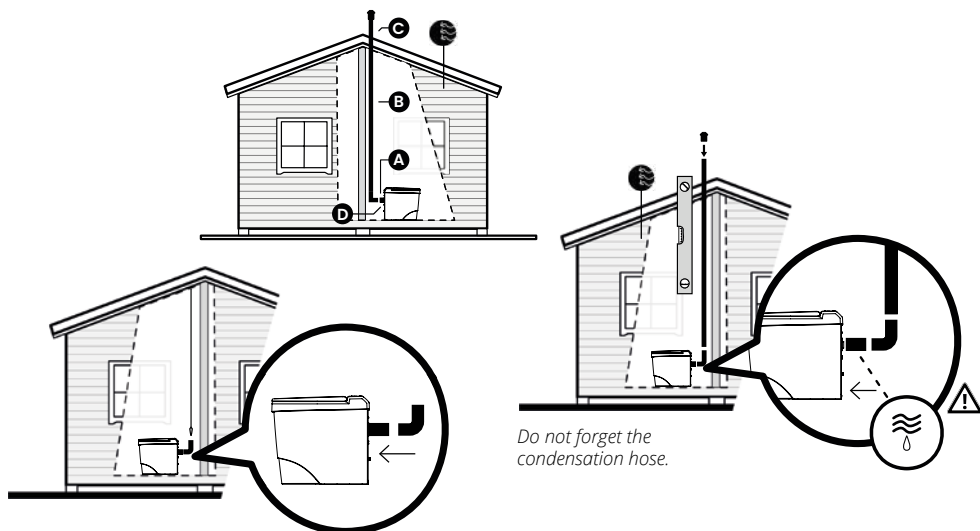
### Option 1

Internal installation through the roof.

- A. Use the connecting pipe (100 mm) between the toilet and the 90 degree bend
- B. Total length from the 90 degree bend - maximum 5 meters
- C. Maximum 500 mm above the roof
- D. Attach the supplied hose on the drain tap on the 90 degree bend to divert condensation

 Fresh air vent is placed on an outer wall, min Ø100 mm

**NOTE!** Only Ø110 mm ventilation pipe made of plastic, and one 90 degree bend may be used in the installation. When installing a 90 degree bend tube directly behind the toilet, 30 cm space is required for installation behind the toilet.



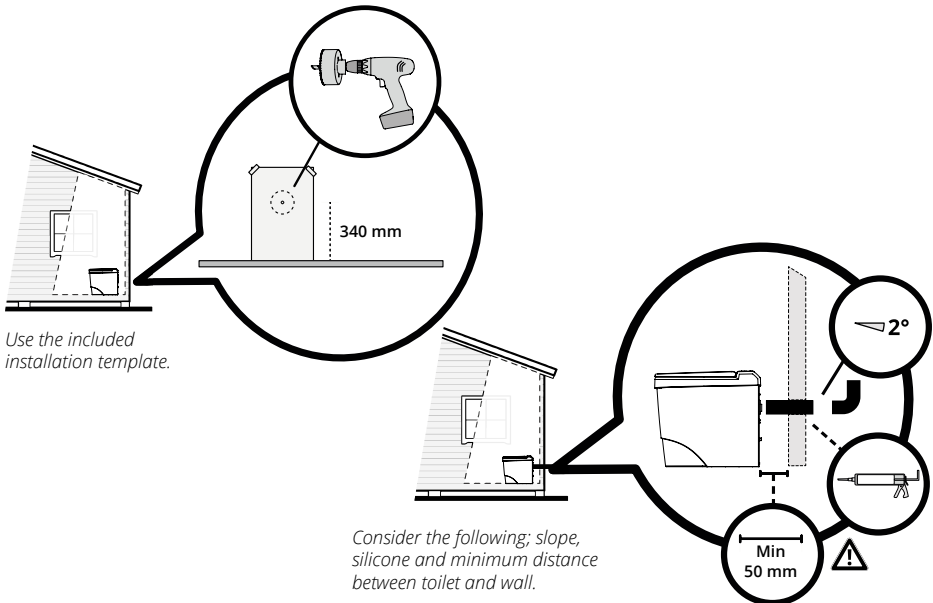
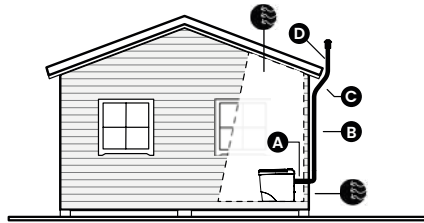
## Option 2

External installation through wall with a 45 degree bend.

- A. Connection pipe (horizontal) maximum 500 mm, install with 2 degree inclination backwards from the toilet. Minimum 100 mm between the toilet and the wall
- B. Maximum 4,5 meters in total length from the 90 degree bend
- C. Maximum 500 mm between 45 degree bends
- D. Maximum 500 mm above the roof

 Fresh air vent is placed on an outer wall, min Ø100 mm


**NOTE!** Only Ø110 mm ventilations pipes made of plastic, two 45 degree bends and one 90 degree bend may be used in the installation.



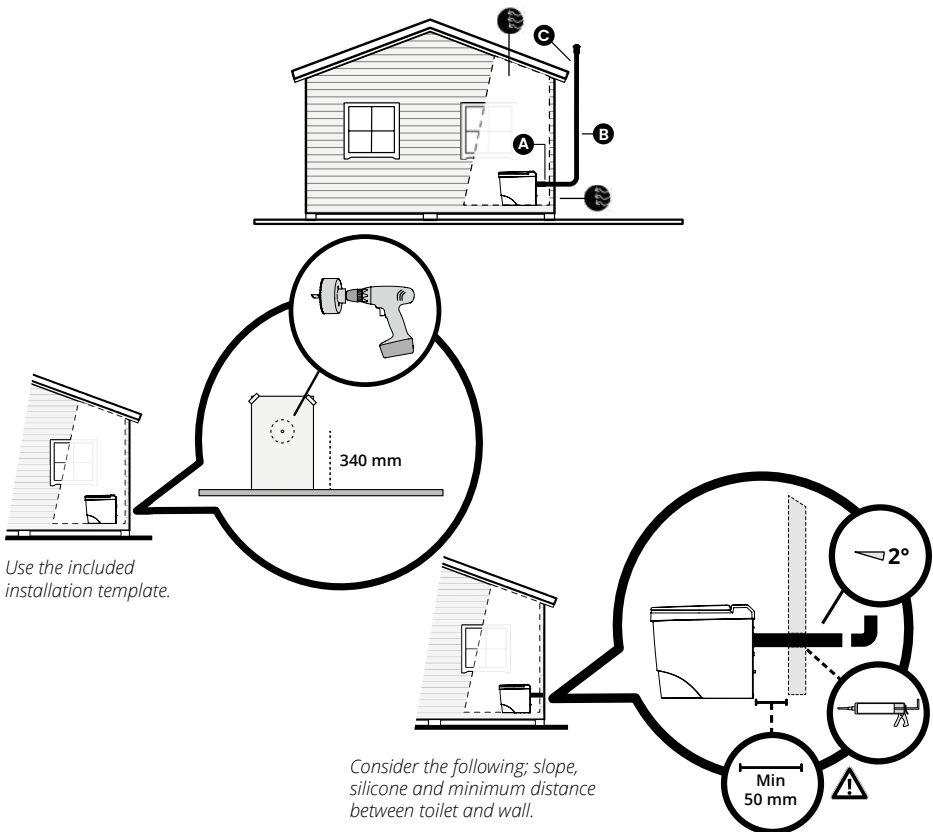
### Option 3

External installation through the wall without 45-degree elbows.

- A. Connection pipe (horizontal) maximum 500 mm, install with 2 degrees inclination backwards from the toilet. Minimum 50 mm between the toilet and the wall
- B. Maximum 5 meters in total length from the 90-degree elbow
- C. Maximum 500 mm above the roof

 Fresh air vent is placed on an outer wall, min Ø100 mm

**NOTE!** Only Ø110 mm plastic drain pipe and one 90-degree elbow may be used in the installation.



# Safety

---

**NOTE!** Remember to turn off the power switch and unplug the toilet before you perform any operation.

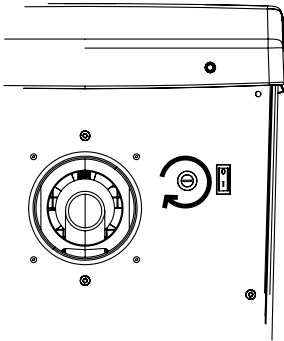
Nova is a toilet with several independent safety systems that counteract overheating. If the toilet becomes too hot the current is automatically turned off. There are two different temperature gauges that monitors the power, three fuses that protect against overloading in the electrical circuit and an overheating protection that responds to the temperature.

Another of Nova's safety systems is the trapdoor sensor, which ensures the trapdoor is properly closed before operation, guaranteeing safe use.

## When changing the battery fuse

The fuse for the battery is positioned on the back.

1. Turn off the power switch
2. Unplug the power cord
3. Pull the holder out
4. Change the fuse



## Temperature sensors

For maximum safety and funvtion, Nova is equipped with multiple sensors that monitor and detect temperature.

1. The exhaust air temperature is measured at the fan
2. A thermosensor inside the combustion chamber measures internal temperature
3. An overheat protection sensor outside the combustion chamber reacts to excessive heat
4. A built-in temperature sensor is integrated on the control board

---

## Overheat protection

Inside the toilet is a resettable overheating protector. If the overheating protection is triggered, check the following possible reasons for the error:

1. The bag doesn't fall down completely and is trapped in between the hatches or the trapdoor.
2. There is an obstruction in the ventilation pipe.
3. The toilet is installed incorrectly.
4. The resistance in the ventilation pipe is too high.

Always check what caused the overheating protection to be triggered. If none of the above is the cause and the product is still under warranty, contact Separett. If the warranty period has expired, please contact your nearest service partner. You can find your nearest partner on our website at [www.separett.com](http://www.separett.com).

## Battery operation

The battery is a 12 V battery that is continuously charged, provided that the battery switch is turned on. The battery becomes operational automatically if the power supply no longer works.

Battery operation ensures that cooling, display and fan operate even in the event of a power failure and also the operation of the hatches to ensure they always close, even without electricity.

## Ashpan

The bag containing the waste is incinerated in the ashpan. The bag drops into the ashpan when an incineration program is started.

## Trapdoor to the incineration chamber

When you start an incineration program, the trapdoor to the incinerating chamber opens and the bag falls down. When the bag has fallen down, the trapdoor will close and it keeps the heat inside the incinerating chamber. Press and hold OK-button to open the trapdoor manually.

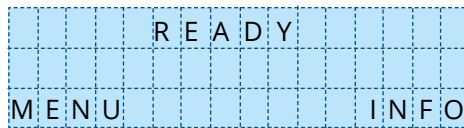
If something gets stuck in the hatches leading to the incinerating chamber, Nova will emit a warning sound. Follow the steps shown on the display to acknowledge and silence the alarm. Always check that the bag has dropped into the ashtray.

# Use

---

## Before use

1. Ensure the proper function of the toilet (see section “Important Safety Instructions”)
2. Plug in the power cord
3. Turn on the power switch
4. The display will show the following: READY, MENU and INFO



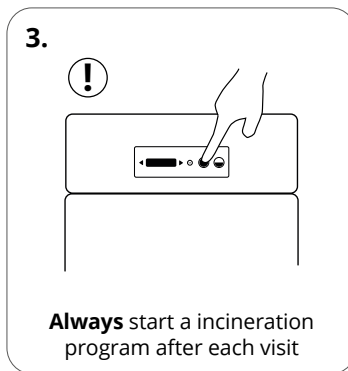
---

## How to use the toilet

As long as the toilet is attached to the ventilation duct, the power must remain on. The fan prevents moisture from entering the toilet and protects against cold air drafts. If the power is turned off, the toilet must be disconnected from the ventilation pipe. The ventilation pipe must then be plugged to prevent moisture from entering the room.

The battery switch must always be turned on.

**NOTE!** Only urine, solid waste, and toilet paper may be incinerated in an incineration toilet.



User instructions can be downloaded at [www.separett.com](http://www.separett.com).

---

## Emptying the ashpan

The toilet has a default setting that reminds you to empty your ashpan after 50 flushes. When it is time, the message "ASHPAN EMPTIED?" is shown on the display, and you can press YES or NO. If you have not emptied the ash and answer NO. You can still use the toilet, but the message will appear again after the next visit, until the ash is emptied and YES is pressed.

**NOTE!** *Not emptying the ashpan in time can seriously reduce the efficiency of the incineration and damage to the toilet.*

In order to empty the ashpan, do the following:

1. Press down the front cover and pull it towards you
2. Pull out the ashpan
3. Empty the ash in the trash or the flower bed (the ash is completely free from bacteria)
4. Push the ashpan all the way in until it stops
5. Put the front cover back by pushing it first down and then in to the toilet

It is important to push the ashpan all the way in. If this is not done, there may be a gap in between the ashpan and the incineration chamber, which can cause heating errors.

---

## Cleaning & maintenance

Clean the toilet both inside and out using a slightly damp or well-wrung cloth with a small amount of cleaning solution. Do not rinse the toilet with water, either on the exterior or interior, as this may damage the incineration chamber and the circuit board.

Clean the toilet bowl when needed using a slightly damp cloth. For best results, follow up with a stainless steel cleaner to create a smooth, dirt-repellent surface.

The ashpan should be cleaned after every four emptyings. A reminder will appear on the display when it's time. Cleaning is necessary to remove crystals formed from evaporated urine during incineration. Follow these steps:

1. Remove the ashpan and empty it
2. Pour 1 liter of water into the ashpan
3. Place the ashpan back into the toilet
4. Run a BIG incineration program

The smoke pipe should be cleaned after 500 flushes. The display will give you a message when this should be done. The smoke pipe is easy to clean with the steel brush supplied with the toilet. To ensure that you brush sufficiently in the pipe you should press and turn the brush into the pipe until the handle is almost at its opening. Vacuum any soot or dust from the pipe.

Cleaning the ventilation duct is easily done with an ordinary toilet brush once a year. Brush as far as you can reach.

After 1000 hours of incineration, your toilet will recommend maintenance. This maintenance is carried out by an authorized Separett service partner. Worn-out parts such as the heating coil will be replaced, and the catalyst will be cleaned. This service is recommended to extend the lifespan of your incineration toilet.

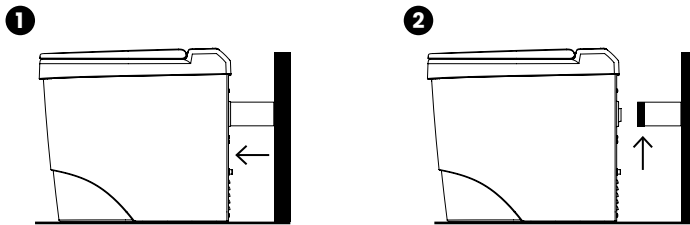
---

## Storage

If you plan to leave the toilet without use for an extended period for example when closing your holiday home for the winter, consider the following to prevent frost damage:

1. Turn off the battery switch and unplug the power cord.
2. Separate the toilet from the ventilation duct.
3. Seal the ventilation duct (use either cover plug for 110 mm, art. no 1268, or a similar object)
4. The battery should not be left without charging for more than 3 months. We recommend maintenance charging every six weeks during long-term storage. Plug in the power cord, turn on the power switch, and let the toilet remain on for approximately 8 hours.

As with all electronic devices, the incinerating toilet is sensitive to lightning strikes. If there is a risk of lightning, it is recommended to turn off the switch and unplug the power cord.



---

## Display

### During an ongoing program

Once a program has been selected, the display will indicate which program has started. It will then show the current phase of the program: HEATING, BURNING, or COOLING.

If the toilet is used while a program is running, additional time will be automatically added to the BURNING phase. This happens when either a BIG or SMALL program is selected after each use. The display will show how much time has been added.

To view the total remaining time in the BURNING phase, simply press the OK-button. The display will then show the value TIME, along with OVEN.TEMP, which indicates the temperature inside the incineration chamber, and VENT.TEMP, which shows the temperature of the air flowing through the fan.

### User menu

Nova is equipped with a user menu that allows you to adjust settings such as incineration time, language, and ashpan emptying interval. These options are available to let you tailor the toilet's functions to your specific needs.

To access the menu from the main screen, press the left arrow. Use the right and left arrows to navigate through the menu options, and press the OK-button to make a selection (see chapter: PANEL).

To exit the menu, scroll to EXIT MENU and press the OK-button to confirm.

### Menu options

In the user menu, you can make the following adjustments to the toilet:

#### **ADJUST SMALL (only urine)**

You can change the duration of the INCINERATION phase when using the SMALL program. The default setting is 15 minutes, and it can be adjusted by  $\pm 10$  minutes. Use the arrow buttons to increase or decrease the time, and confirm your selection with the OK-button.

#### **ADJUST BIG (solid waste or combined waste)**

You can change the duration of the INCINERATION phase for the BIG program. The default setting is 40 minutes, and it can be adjusted by  $\pm 20$  minutes. Use the arrow buttons to increase or decrease the time, and confirm your selection with the OK-button.

---

## LANGUAGE

Change the language of the toilet. Press the OK-button to confirm you want to change the language. Then use the arrow buttons to switch between the available options. Once you've found the desired language, confirm your selection by pressing the OK-button again.

## ASHPAN EMPTIED

If you choose to empty the ashpan before the toilet displays a reminder, you can reset the counter to stay in sync with the system notifications. After emptying the ashpan, navigate to "ASHPAN EMPTIED" and confirm by pressing the OK-button. The display will then ask, "ASHES EMPTIED?" – confirm by selecting YES or NO.

## ASHPAN INTERVAL

After a specific number of uses the toilet will remind you to empty the ashpan. The default value is that the message is shown after every 50 flushes. Here you can adjust this number up or down.

**Note!** *The message is only a reminder. It's always the user's responsibility to make sure to empty the ashpan before it is full.*

## DEFAULT SETTINGS

If you wish to reset the following values, you can do so under "DEFAULT SETTINGS".

- ASHPAN INTERVAL (50)
- ADJUST BIG (40)
- ADJUST SMALL (15)

## CLOSE MENU

To exit the menu, navigate to EXIT MENU and press OK.

## Info

If you press INFO while in ready mode, the following values will be displayed:

- PROG. – displays the software version installed in the toilet.
- TOTAL TIME – shows the total number of hours the current heating element has been in use.
- FLUSH.LEFT – indicates the number of flushes remaining before the display shows a reminder to empty the ashpan.

# Troubleshooting

---

When an error occurs, a message will appear on the display. Below are some examples of error codes that may be shown, along with guidance on how to resolve them. For a more detailed list and additional information, please visit [www.separett.com](http://www.separett.com)

## **Fan stopped /** The fan does not start

1. Check that nothing is obstructing the fan
2. Look through the exhaust air outlet on the back of the toilet to ensure the fan blades can rotate freely
3. Try cleaning the fan using the provided cleaning brush

## **Incineration time maximized**

The incineration process has been running for more than three hours since the last program was started. Restart the toilet by switching off the battery switch and unplugging the power cord from the wall socket.

## **No power /** No main power

1. Make sure the power cord is properly plugged into the wall socket and that the battery switch is turned on
2. Check that the wall socket has power. Inspect the fuses and the residual-current circuit breaker
3. Ensure that the power cord is undamaged and functioning properly

## **Temperature outlet air /** The ventilation temperature is too high

1. Allow the fan to cool down the toilet
2. Check that the ashpan is correctly positioned
3. Check that the installation follows Separett's recommendations and that the ventilation is working properly

## **Heating time up /** The temperature in the incinerating chamber is not increasing

1. Check that the ashpan is correctly positioned
2. Restart the toilet by switching off the battery switch and unplugging the power cord from the wall socket
3. Plug the power cord back into the wall socket and switch on the battery switch

## **Check the overheating protection or heating element**

The overheating protection has been triggered. See instructions on page 20.

# Accessories

---

We recommend using the following accessories and consumables with your incinerating toilet for optimal performance.

## Bag Holder

Art. no 1218

The bag holder helps keep your bathroom organized. Its discreet design ensures that the incineration bags are always accessible – without being visually intrusive.

## Ventilation Kit Basic Ø110 mm

Art. no 1813 / 1814

Includes the 90° elbow and ventilation cowl, both of which are required for use with Separett incinerating toilets. These components are necessary to ensure the toilet is installed according to the installation instructions and to maintain the product warranty.

## Ventilation Kit Complete Ø110 mm

Art. no 1811 / 1812

Developed to ensure optimal airflow in the space where the toilet is installed. Suitable for ducting through either a wall or a roof (wall installation is recommended, as roof penetrations are more complex to mount and seal).

## Child Seat Sally

Art. no 1157

Sally is a toilet training seat designed for both toddlers and preschoolers. It fits all standard toilets and features a soft lining that keeps it securely in place.

---

## Incineration Bags

Art. no 1177

Specially designed bags for our incinerating toilet models. A bag is placed in the toilet before each use to ensure proper fit and function. 500 bags per package.

## Insulated Seat 200

Art. no 1215

This practical insulated seat provides extra comfort. It is specially designed to fit all Separett seats made of hard plastic and is also compatible with many other toilet seats on the market. When needed, the seat can easily be replaced with a new one.

---

See all articles at [www.separett.com](http://www.separett.com)

# Contact Us

---

## Documentation

This user manual, along with instructional videos, is available 24/7 on our website [www.separett.com](http://www.separett.com)

## Contact Us

If you need assistance with your toilet, you can find support on our website. You can also easily submit a service request if needed. Can't find what you're looking for? Visit our FAQ section, where you'll find answers to questions about orders, returns, usage, installation, and service. If you still need help, feel free to contact us by email or phone.

[www.separett.com](http://www.separett.com)  
[info@separett.com](mailto:info@separett.com)  
+46 (0)370 – 30 72 00



—

I 50 år har vi på Separett utvecklat vatten- och avloppsfria toalettlösningar med syftet att öka livskvaliteten, underlätta vardagen och göra den mer bekväm för alla.

Idag förenklar våra toalettlösningar livet för hundratusentals människor över hela världen. För oss är det oerhört viktigt att toalettlösningen är av hög kvalitet, har en hög grad av tillförlitlighet och kräver minimalt underhåll.

# Garanti

---

Plats för kvitto

---

Denna garanti gäller endast för denna produkt. För vidare information vänligen se vår hemsida [www.separett.com](http://www.separett.com)

- Denna produkt har en garanti på 5 år
- Om produkten används i näringsverksamhet gäller garantiåtagandet i 1 år från ursprunglig leveransdag \*

*\*Ingen garanti om produkten har använts i någon form av uthyrningsverksamhet.*

## Lagstadgade rättigheter

En extra garanti som erbjuds av oss kan aldrig påverka de lagstadgade rättigheterna och påståenden som du kan vidta mot oss på grund av kontraktet om vi misslyckades med att uppfylla vår del i kontraktet.

En extra garanti definieras som varje engagemang från oss som ger dig rättigheter eller fordringar, utöver vad som föreskrivs i lag, i händelse att vi misslyckas med att uppfylla vår del i kontraktet.

**Under förutsättning att** produkten installerats, monterats och använts på ett korrekt sätt i enlighet med dess specifikationer, egenskaper och användningsområde.

Och att felanmälan innehåller följande:

- Installationen styrkts med bildmaterial
- Samtliga i felanmälan nämnda uppgifter är korrekt lämnade
- Leveransdatumet styrkts av ett inköpskvitto

Åtar sig Separett AB sig vid bristande funktion i eller skada på produkten med undantag för fall som specificeras i nedan punkt om tillverkarens ansvar ersätta kostnader för arbete samt material under förutsättning att reparationen utförs av tillverkaren el utsedd auktoriserad servicepartner.

- Köparen förbinder sig att inom skälig tid från det att funktionsfelet eller skadan upptäckts anmäla detta till säljaren eller till tillverkaren
- Köparen skall därefter, efter kontakt med servicepartner, själv tillse transport till och från serviceverkstaden alternativt stå för eventuella kostnader samt risk i samband med detta

**För avhjälpande av fel skall** köparen lämna in produkten till tillverkaren eller till av tillverkaren utsedd servicepartner. \*

- Avhjälpandet av konstaterat fel sker inom skälig tid från det att köparen anmält felet och transporterat produkten till tillverkaren eller av tillverkaren utsedd servicepartner
- Vad som anses vara skälig tid beror bland annat på köparens behov av produkten, tillgång till reservdelar och verkstadskapacitet hos servicepartnern
- Utförs garantiservice på plats täcks alla reskostnader av kunden då Separett inte tillämpar "på-plats-service"

*\*Gäller enbart om tillverkaren bedömer att en servicetekniker behövs. De flesta delarna i produkten kan enkelt bytas ut.*

---

## Tillverkarens ansvar omfattar ej

Normal förslitning, normal korrosion eller brister i ytskikt som ej påverkar produktens funktion.

- Skador uppkomna utav felaktig installation el felaktig hantering/användning
- Olyckshändelser, till exempel fel uppkomna på grund av åsknedslag
- Service/repairation utförts av annan än av tillverkaren utsedd servicepartner \*
- Originaldelar ej använts
- Användning av produkten fortsatt efter det att fel upptäckts
- Produkten använts intensivare än vad som är förenligt med tillverkarens rekommendationer
- Produkten inte använts med normal aktsamhet
- Produkten inte har haft service och underhåll enligt tillverkarens anvisning
- Transportskador, ev. transportskador ska rapporteras till transportbolaget
- Skadegörelse eller annan onormal yttre påverkan
- Om produkten har använts i någon form av uthyrningsverksamhet

*\* Gäller enbart om tillverkaren bedömer att en servicetekniker behövs. Dom flesta delarna i denna produkt byter man enkelt själv.*

Tillverkaren förbehåller sig rätten att göra en fackmannamässig bedömning gällande eventuell garantiåtgärd.

**Vid konstaterat fel utanför garantivillkoren** åtar sig tillverkaren att specificera ett kostnadsförslag för avhjälpning av detta.

**Eventuella tvister som rör** tolkningen av detta garantiavtal ska parterna i första hand försöka lösa genom överenskommelse.

- Kan överenskommelse ej träffas skall tvist slutgiltigt avgöras genom förenklat skiljeförfarande vid Stockholms Handelskammare
- Separett AB följer allmänna reklamationsnämndens rekommendationer vid eventuell tvist

# Innehåll

---

Garanti	2
Tänk på	6
Säkerhetsinstruktioner	7
Panel	9
Förbränningsprocess	10
Teknisk data	11
Installation	13
Säkerhet	19
Användning	21
Felsökning	28
Tillbehör	29
Kontakta oss	30

# Tänk på

---

## Vanligaste orsakerna till problem

Vanligaste orsakerna till problem med en förbränningsstolett är förutom felaktig installation – handhavande fel. Observera följande:

1. Påse **måste** användas vid varje toalettbesök
2. Förbränningsprogram **måste** startas efter varje besök. Även om man "bara" kissar
3. Lämna **aldrig** påsen med innehåll mer än 20 min innan nedspolning (påsen börjar läcka)
4. Agera på servicemeddelanden omedelbart:
  - a) Töm asklådan
  - b) Kör rengöringsprogrammen

Urin innehåller mängder av saltkristaller som är skadliga för din toalett. Därför är det otroligt viktigt att alla som använder toaletten följer användaranvisningarna.

## Återkommande fel

Vid återkommande fel, eller om du inte klarar av att avhjälpa felet själv, kan du besöka vår hemsida. Där kan du göra en felanmälan och du hittar även information om närmaste serviceverkstad.

## Övriga informationsmeddelanden

För övriga meddelanden som visas i displayen, se [www.separett.com](http://www.separett.com)

## Separett servicepartner

Närmaste auktoriserad servicepartner hittar du på [www.separett.com](http://www.separett.com)

För att boka en reparation utanför garanti kan du boka själv via vår hemsida så blir du kontaktad av vår servicepartner.

## Installation / garanti

För att garantin ska gälla måste toaletten vara korrekt installerad. Installationen är avgörande för toalettens välbefinnande och livslängd. Följ vår installationsmanual och har ni frågor kontakta Separett.

Garantireparation ska alltid genomföras hos en auktoriserad Separett servicepartner. Detta för att säkerställa kvalitet och testning av varan efter reparationen. Om reparation trots detta behövs göras på plats där toaletten är installerat bekostar Separett endast material och arbetstid för service, ej resa och arbetstid för testning.

## Garantiservice

Om du har problem med din produkt och har garanti kvar registrerar du en felanmälan på vår hemsida alternativt kontaktar butiken du köpt produkten i. Har du ingen garanti kvar så kan du skicka reparationsförfrågan till närmaste Separett servicepartner/butik du köpt produkten i.

**OBS!** Fyll i enkäten noga och säkerställ att du bifogar alla efterfrågade bilder och dokument.

# Säkerhetsinstruktioner



---

## VIKTIGA SÄKERHETSINSTRUKTIONER

LÄS INSTRUKTIONERNA NOGGRANT FÖRE ANVÄNDNING. TILLVERKAREN ÄR INTE ANSVARIG FÖR EVENTUELLA PERSONSKADOR ELLER ANDRA SKADOR SOM UPPKOMMIT SOM ETT RESULTAT AV FELAKTIG INSTALLATION ELLER FELAKTIG ANVÄNDNING. SPARA ANVÄNDARMANUALEN FÖR FRAMTIDA BEHOV!

---

## Säkerhet

Denna produkt kan användas av barn och av personer med nedsatt fysisk, sensorisk eller mental förmåga, samt personer med bristande erfarenhet och kunskap om produkten, förutsatt att de övervakas eller instrueras beträffande hur produkten används på ett säkert sätt och förstår de risker som är förknippade med felaktig användning.

Toalettens emballage och packmaterial är inga leksaker. Håll packmaterial utom räckhåll för barn och kassera på lämpligt sätt.

### VARNING!

Använd inte toaletten om den är skadad eller inte fungerar korrekt.

## Funktion

Strömmen måste vara påslagen i toaletten under hela tiden som toaletten är ansluten till ventilationsröret. Fläkten hindrar då fukt från att komma in i toaletten, samt att den förhindrar kallras. Stängs strömmen av måste toaletten kopplas från frånluftsroret. Röret måste då täppas igen för att inte fukt ska komma in i utrymmet där toaletten står.

## Undvika brandrisk/brännskador

Toaletten ska användas i enlighet med användarmanualen. Inget material som inte är kopplat till ett toalettbesök ska slängas i toaletten. Tillse att alla nya användare av toaletten får den information som krävs för att använda toaletten på ett säkert sätt.

Toaletten är inte anpassad för att stå eller klättras på. Små barn eller barn som inte på ett säkert sätt kan använda toaletten i enlighet med denna manual ska alltid bruka toaletten med vuxnas tillsyn.

Låt inte barn leka med produkten.



---

## Underhåll

Kontinuerligt underhåll är viktigt för att säkerställa toalettens funktion, läs användarmanualen. Följ och agera alltid på displayens meddelanden.

## Undvika elektriska stötar

Tänk på att alltid stänga av strömbrytaren och dra ur kontakten innan du utför någon åtgärd i toaletten.

Använd aldrig en skadad strömsladd eller kontakt och låt aldrig sladden löpa över varma eller vassa ytor.

Om nätsladden är skadad måste den bytas ut av tillverkaren, dess servicerepresentant eller liknande kvalificerade personer för att undvika fara

Denna produkt innehåller batterier som endast kan bytas ut av servicepartner.

Produkten måste installeras i ett jordat uttag.

## Övrigt

Denna produkt är endast avsedd för användning i hushåll eller för ett begränsat antal människor med god kunskap om en korrekt användning. Vi avråder från att placera förbränningstoaletter i offentlig miljö.

Genomför inga förändringar av produkten som förändrar produktens specifikationer.

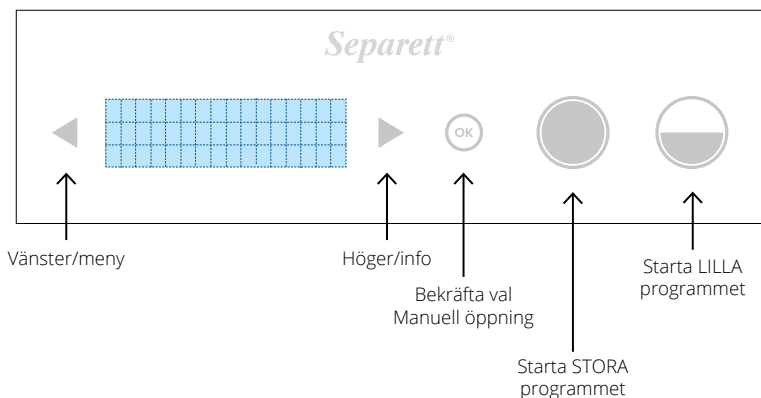
Elektrisk och elektronisk utrustning (EEE) innehåller material, komponenter och ämnen som kan vara farliga och utgöra en risk för människors hälsa och miljön. Därför ska denna EEE-produkt inte kasseras tillsammans med hushållsavfall utan måste samlas in separat. Kontakta din lokala kommun för information om auktoriserade insamlingsställen i ditt område.



# Panel

Nova är utrustad med en tydlig panel som gör det enklare för dig som användare att navigera menyer och att starta program. Nedan redovisas panelens knappar samt deras huvudsakliga syfte.

**OBS!** För varje knappens specifika funktion vid ett givet tillfälle, läs instruktionsavsnittet för respektive funktion.

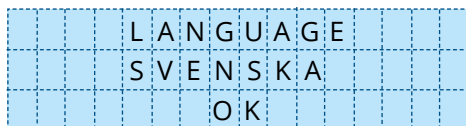


## Välj språk

Mer än hälften av våra toaletter går på export. Därför har vi utrustat toaletten med flera olika språk. Första gången du startar din toalett kommer du att få välja det språk som passar dig.

1. Efter att du satt din toalett på plats och slagit på strömbrytaren kommer displayen be dig att välja språk
2. Använd pilknapparna för att gå mellan de olika språkalternativen och bekräfta genom att trycka på OK-knappen
3. Toaletten är nu redo att användas med ditt valda språk

**OBS!** Valet av språk går alltid att ändra via användarmenyn, vid senare tillfälle.



# Förbränningsprocess

För att använda Nova placeras en påse i fallluckan under toalettlocket. När besöket är klart spolras toaletten genom att välja ett förbränningsprogram, litet förbränningsprogram för urin eller stort program för fast avfall (och urin). Fallluckan öppnas automatiskt när du startar ett program och påsen åker då ner i förbränningskammaren. Även när förbränningsprogrammet är i gång går det att använda toaletten. För att toaletten ska fungera optimalt är det viktigt att använda rätt program efter varje toalettbesök.

Ett förbränningsprogram består av tre delar:

## UPPVÄRMNING

Temperaturen i brännkammaren går från rumstemperatur till 550 grader. Under uppvärmningen förångas en stor del av vätskan. Uppvärmningsfasen tar mellan ca 30 och 60 minuter. Tiden beror på hur mycket vätska som finns i asklådan. Angivna tider gäller för ett besök. Tiden kan förlängas om fler toalettbesök förbränns direkt efter varandra.

## FÖRBRÄNNING

När toaletten har nått 550 grader startar förbränningen och temperaturen hålls sedan omkring 550 grader under förbränningsfasen. Tiden på programmen avser den tid som toaletten ska befinna sig i förbränningsfasen. Standardinställningen för toaletten är satt till 15 minuter för LILLA och 40 minuter för STORA.

## NEDKYLNING

När förbränningen är klar går toaletten in i kylfasen. Elementet stängs av och bara fläkten är igång. Fläkten kylar ner toaletten tills det är 90 grader i brännkammaren. Efter detta sänks graderna ner till rumstemperatur efterhand.

## Förbränningsprocess enligt standardinställning



## Fläkten i toaletten har flera funktioner

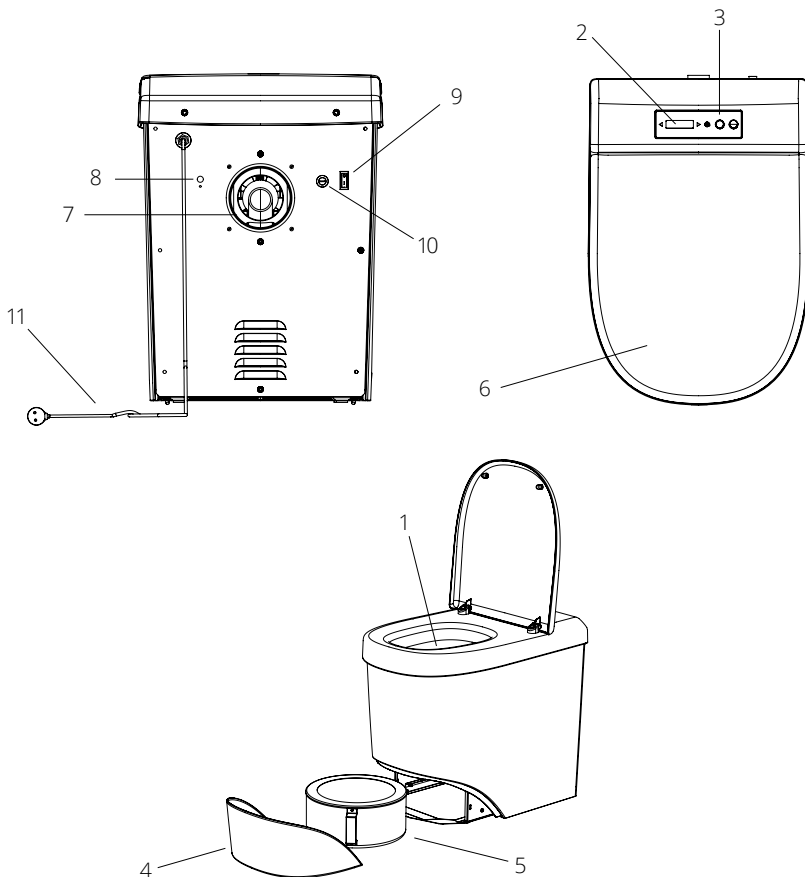
1. När toaletten står i standby går fläkten på låg effekt (0.4 Wh/24H) vilket leder till att fukt ventileras ut ur toaletten och att kallras från frånluftsroret förhindras
2. När ett förbränningsprogram är i gång drar fläkten luft genom brännkammaren. Tack vare detta så syresätts förbränningen samt att rök och varm luft förs ut ur toaletten genom frånluftsroret

**OBS!** Strömmen måste vara påslagen i toaletten under hela tiden som toaletten är ansluten till frånluftsroret. Fläkten hindrar då fukt från att komma in i toaletten, samt att den förhindrar kallras. Stängs strömmen av måste toaletten kopplas från frånluftsroret och roret måste täppas igen för att inte fukt ska komma in i utrymmet där toaletten står.

# Teknisk data

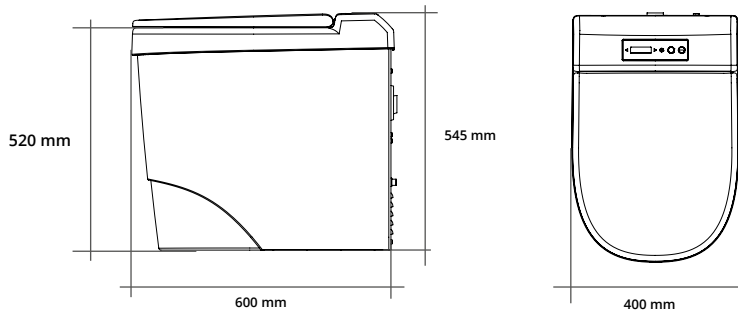
## Toalettens delar

- |               |                                     |
|---------------|-------------------------------------|
| 1. Falllucka  | 7. Frånluftsstos                    |
| 2. Display    | 8. Återställning överhettningsskydd |
| 3. Panel      | 9. Strömbrytare                     |
| 4. Frontlucka | 10. Batterisäkring                  |
| 5. Asklåda    | 11. Nätkontakt (230V)               |
| 6. Lock       |                                     |



---

## Mått



Höjd: 545 mm  
Längd: 600 mm  
Bredd: 400 mm  
Sitt höjd: 520 mm

## Material

PC/ABS med flamskydd  
Innerbehållare: syrafast stål

Allt material är återvinningsbart

## Vikt

39 kg

## Rördimensioner

Ventilationsrör: Ø110 mm

## Elektronik

230 V, 1800 W, 7,8 A

## Elanslutning

1,5 meter jordat sladd

## Energiförbrukning

Elförbrukning i standby: 0,4 Wh  
Elförbrukning per förbränning: 1,8–2,0 kWh

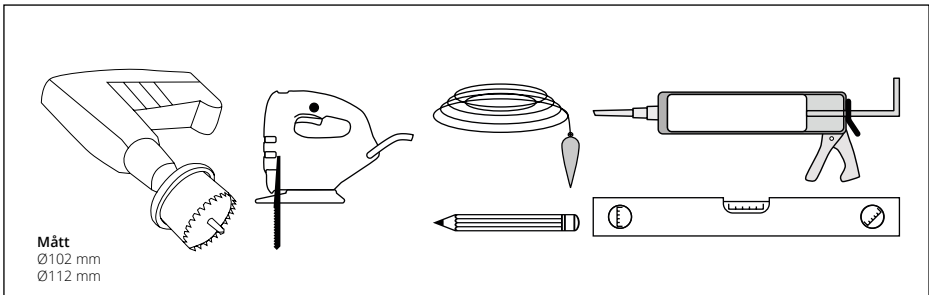
# Installation

Nova måste installeras på rätt sätt både för att få god förbränning och funktion samt för att garantin ska gälla. Det finns regler för hur installationen ska se ut både invändigt och utvändigt. Följ installationsanvisningarna noga.

Nova måste användas korrekt för att den ska fungera bekymmersfritt. Endast påsar av den typ du fått med toaletten ska användas och endast urin, fast avfall och toalettpapper får förbrännas. För att toaletten ska få en fullständig förbränning är det viktigt att starta förbränningen efter varje besök samt kontrollera att påsen fallit ned. Tänk på att använda rätt förbränningsprogram efter varje besök. Följ instruktionen för toalettbesök noga.

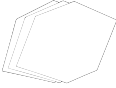


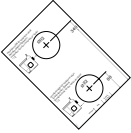
Tänk på att alltid stänga av strömbrytaren och dra ur kontakten innan du utför någon åtgärd i toaletten.

## Användbara verktyg



---

## Detta medföljer produkten

	Varuprov Förbränningspåsar	✓
	O-ringar	1
	Rökborste	1
	Installationsmåttskiss	1

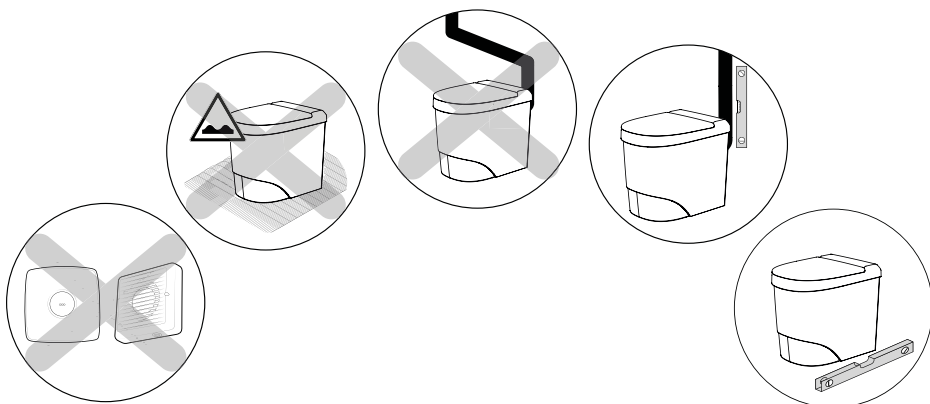
---

## Installation av ventilation

Tänk på att inga andra ventilationssystem såsom fläkt eller liknande får användas i utrymmet där toaletten ska installeras. Detta för att säkerställa full funktion.

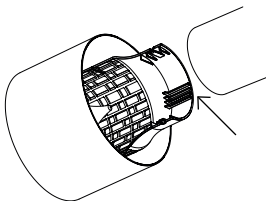
Använd med fördel ett vattenpass för att tillse att ventilation samt underlag är rakt och inte riskera att toaletten inte är stabil. Tänk på att ventilationsrören inte ska installeras diagonalt.

Endast en 90 graders böj och två 45 graders böjar får användas.



För att luftflödet ska bli optimalt måste en Separett 90 graders långböj och Separett vindhuv installeras. Dessa delar säljs separat. Vindhuvens monteras genom att föra den ca 4 cm över ventilationsröret, tills kanten på insidan tar emot. Vid användning av en annan långböj eller vindhuv gäller inte garantin.

O-ringarna är monterade på stosen på baksidan av toaletten. Deras syfte är att sluta tätt mellan stosen och ventilationsröret så att inte luft och lukt ska komma ut i utrymmet där toaletten står.



## Alternativa installationer


Tänk på att alltid följa våra riktlinjer och rekommendationer vid installation av din förbrännings-toalett.

För att undvika att frånluft kommer tillbaka in i utrymmet där toaletten är placerad, bör avståndet mellan inluft (friskluftsventil) och ventilationsutlopp (vindhuv) vara minst 3–4 meter. Medföljande kondensslang ska användas på samtliga installationer innan användning. Vi rekommenderar ett av följande alternativ.

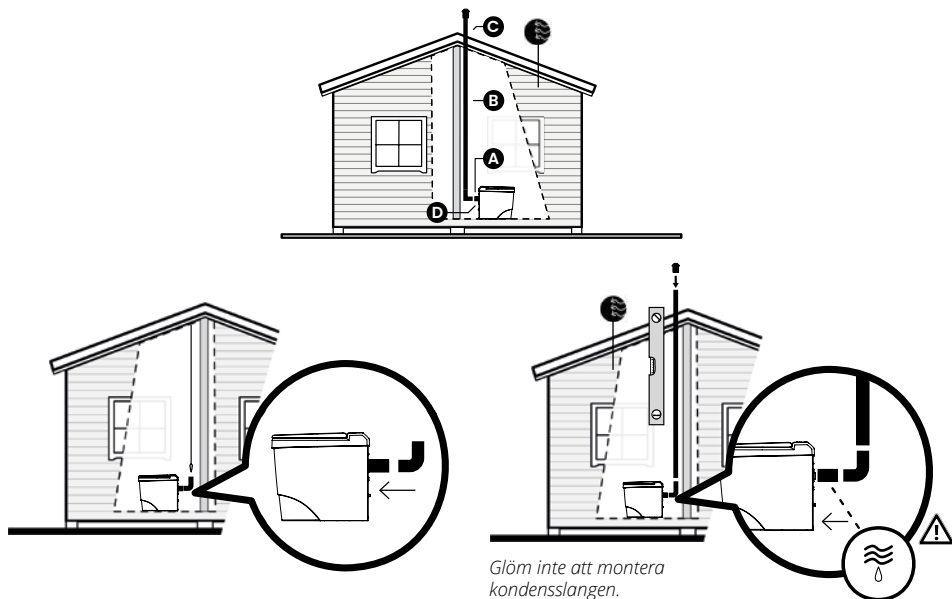
### Alternativ 1

Invändig installation genom tak.

- A. Använd medföljande kort anslutningsrör (100 mm) mellan toalett och 90 graders böjen
- B. Totallängd från en 90 graders böj - max 5 meter
- C. Max 500 mm över taket
- D. Montera medföljande slang på avtappningen på 90 graders böjen för att leda bort kondensvatten

 Friskluftsventil monteras på yttervägg, min  $\varnothing 100$  mm


**OBS!** Endast  $\varnothing 110$  mm ventilationsrör i plast och en 90 graders böj får användas vid installationen. Vid invändig installation krävs ett utrymme på 30 cm bakom toaletten för 90 graders böjen.



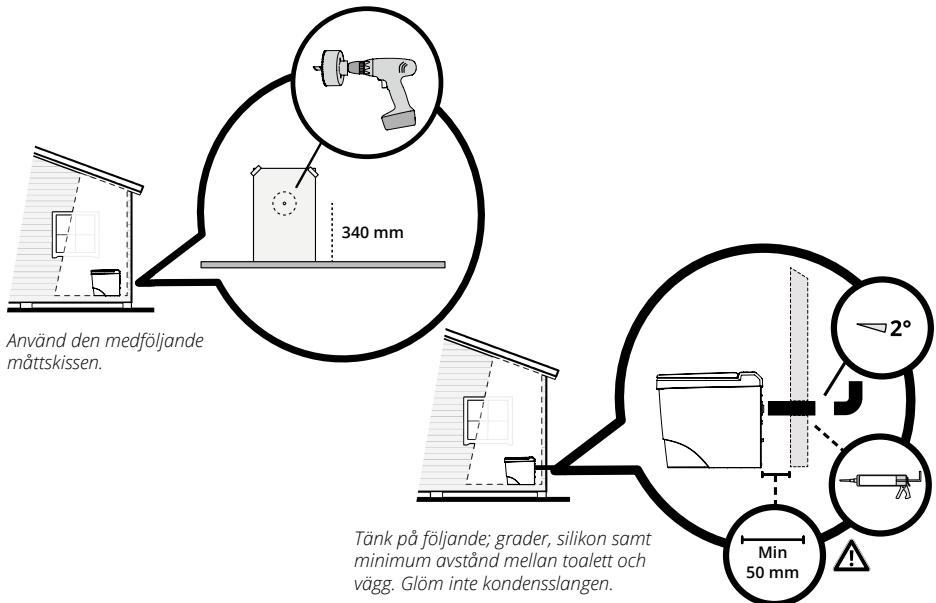
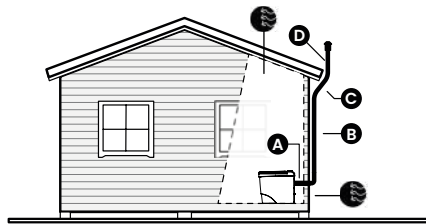
## Alternativ 2

Utvändig installation genom vägg med 45 graders böj.

- A. Anslutningsrör (horisontellt) max 500 mm. Monteras med två graders lutning bakåt från toaletten. Minst 50 mm mellan toaletten och väggen
- B. Totallängd från 90 graders böj, max 4,5 meter
- C. Max 500 mm mellan 45 graders böjarna
- D. Max 500 mm över taket

 Friskluftsventil monteras på yttervägg. Om den placeras direkt bakom toaletten, under frånlufts-röret, min Ø110 mm. Om den placeras någon annanstans på väggen min Ø100 mm


**OBS!** Endast Ø110 mm ventilationsrör i plast, en 90 graders böj och två 45 graders böjar får användas vid installationen.



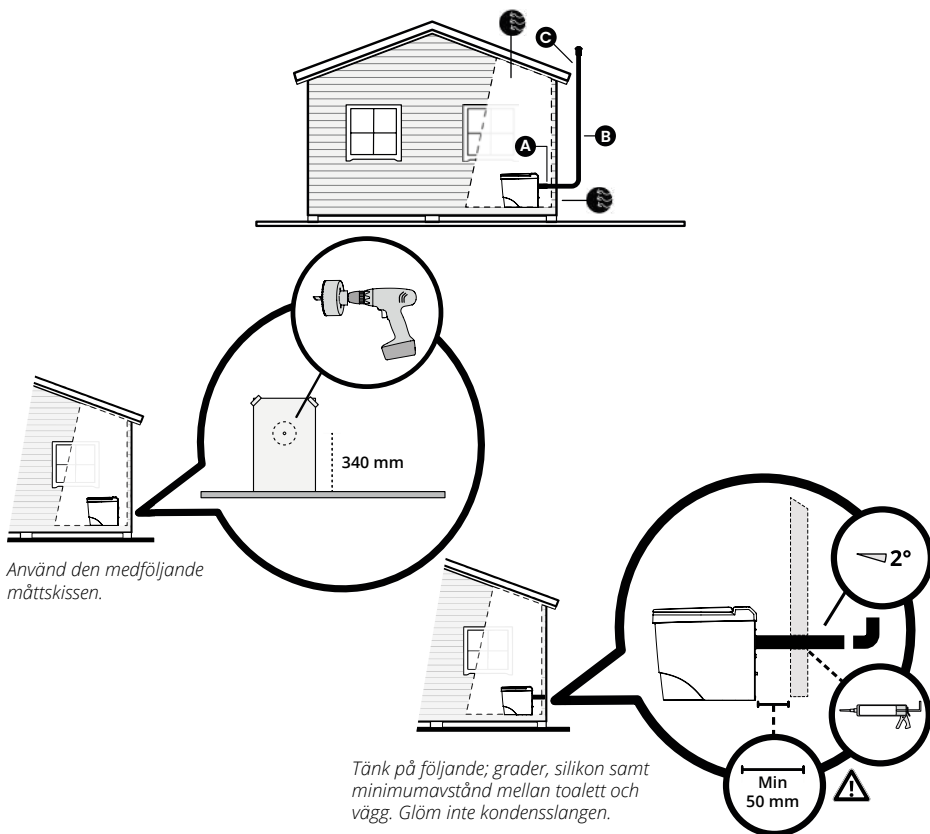
### Alternativ 3

Utvändig installation genom vägg utan 45 graders böj.

- A. Anlutningsrör (horisontellt) max 500 mm och med två graders lutning bakåt från toaletten. Min 50 mm mellan toaletten och väggen
- B. Totallängd från 90 graders böj, max 5 meter
- C. Max 500 mm över taket

 Friskluftsventil monteras på yttervägg. Om den placeras direkt bakom toaletten, under frånluftsröret, min  $\varnothing 110$  mm. Om den placeras någon annanstans på väggen min  $\varnothing 100$  mm

**OBS!** Endast  $\varnothing 110$  mm ventilationsrör i plast och en 90 graders böj får användas vid installationen.



# Säkerhet

---

**OBS!** Tänk på att alltid stänga av strömbrytaren och dra ur kontakten innan du utför någon åtgärd i toaletten.

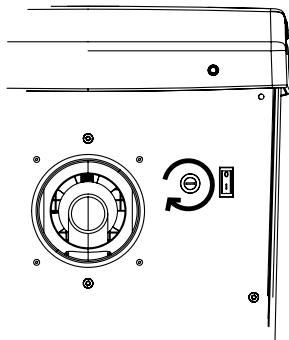
Nova är en toalett med flera oberoende säkerhetssystem som skyddar från överhettning. Förbränningen avbryts automatiskt om allvarliga fel uppstår. Toaletten övervakar temperaturen på förbränningen och temperaturen på den luft som lämnar toaletten för att säkerställa funktionen. Toaletten är utöver temperaturmätningen också utrustad med ett överhettningsskydd som avbryter förbränningen om något i förbränningsprocessen inte är som det ska.

Ytterligare ett av Novas säkerhetssystem är avkänning av ugnsluckan, där systemet övervakar att luckan är stängd för att säkerställa säker användning.

## Vid byte av säkring till batteriet

Säkringen till batteriet sitter på bakstycket.

1. Stäng av strömbrytaren
2. Dra ur kontakten ur väggen
3. Dra ut hållaren
4. Byt säkningen



## Temperaturgivare

För största säkerhet och funktion finns flera olika givare som kontrollerar och känner av temperaturen.

1. Frånluftens temperatur mäts vid fläkten
2. En termogivare inne i brännkammaren som mäter temperaturen
3. Ett överhettningsskydd utanför brännkammaren som reagerar på värme
4. En temperaturavkännare integrerad på styrkortet

---

## Överhettningsskydd

Inuti toaletten finns ett överhettningsskydd som kan återställas utifrån. Om överhettningsskyddet utlöses, kontrollera följande:

1. Om påsen har kommit i kläm
2. Om det är stopp i frånluftsriöret
3. Om toaletten är felaktigt installerad och inte har fritt luftflöde
4. Om något hängt upp sig i spolmekanismen

Kontrollera alltid vad som är orsaken till att överhettningsskyddet utlöses. Om inget av ovanstående är orsaken och produkten har garanti kvar, kontakta Separett AB. Har garantitiden gått ut kontakta närmaste servicepartner. Du hittar din närmaste servicepartner på vår hemsida [www.separett.com](http://www.separett.com)

## Batteridrift

Batteriet är ett 12 V batteri som kontinuerligt laddas, förutsatt att strömbrytaren till batteriet är påslagen. Batteridriften går i gång automatiskt om strömtillförseln inte längre fungerar.

Batteridriften säkrar att kylning, display, fläkt och ställdon fungerar, även vid ett strömavbrott.

## Asklåda

I asklådan förbränns påsen som avfallet samlats i. Påsen faller ner i asklådan när spolhandtaget trycks ned.

## Ugnslucka till brännkammare

När du startar ett förbränningsprogram öppnas ugnsluckan till brännkammaren så att påsen trillar ner i asklådan. När påsen har trillat ner stängs luckan och håller inne värmen i brännkammaren. För att utföra en manuell spolning (ej förbränningsprogram) så håller du in OK knappen till luckan öppnas.

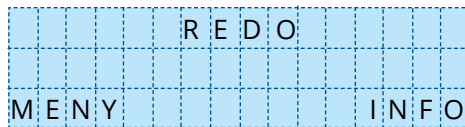
Om något har fastnat i luckan ner till förbränningskammaren kommer Nova att larma med varningsljud. Följ stegen på displayen för att godkänna och stänga av larmljudet. Kontrollera alltid att påsen har åkt ner i asklådan.

# Användning

---

## Innan användning

1. Säkerställ toalettens funktion (se avsnitt "Säkerhetsinstruktioner")
2. Koppla in toaletten till en spänningskälla
3. Slå på strömbrytaren
4. I displayen ska det stå: REDO, MENY och INFO



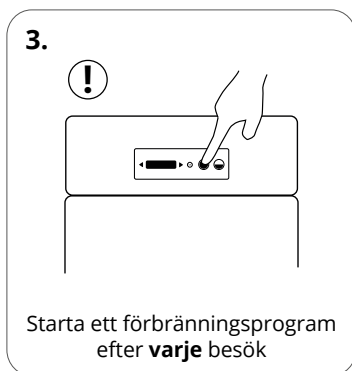
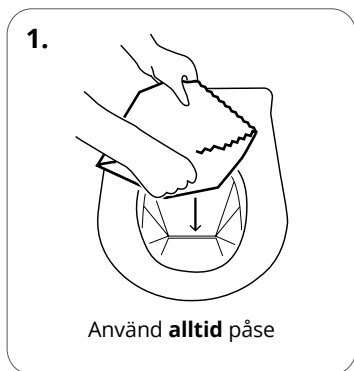
---

## Så här använder du toaletten

Strömmen måste vara påslagen i toaletten under hela tiden som toaletten är ansluten till frånluftsröret. Fläkten hindrar fukt från att komma in i toaletten, samt att den förhindrar kallras. Stängs strömmen av måste toaletten kopplas ifrån frånluftsröret. Röret måste då täppas igen för att inte fukt ska komma in i utrymmet där toaletten står.

Strömbrytare till batteriet måste alltid vara påslaget.

**OBS!** Endast urin, fast avfall och toalettpapper får förbrännas i en förbränningstolett.



Användaranvisningar finns att ladda ned på [www.separett.com](http://www.separett.com)

---

## Tömning av asklåda

Toaletten har en standardinställning som påminner dig om att tömma asklådan efter 50 spolningar. För att göra det enkelt så ställs frågan "asklåda tömd?", svara JA eller NEJ. Har du inte tömt askan och svarar NEJ så kan du fortfarande använda toaletten, men meddelandet kommer att visas igen vid nästa användning, fram till dess att askan är tömd och användaren svarat JA.

**OBS!** Att inte tömma sin aska i tid kan riskera att allvarligt försämra effektiviteten i förbränningen och i värsta fall orsaka skada på toaletten, till exempel elementet.

För att tömma asklådan gör så här:

1. Tryck frontluckan ner mot golvet
2. Dra frontluckan mot dig
3. Dra ut asklådan
4. Töm askan i soporna eller rabatten (askan är helt ren från bakterier)
5. Skjut in asklådan hela vägen in tills det tar stopp
6. Sätt tillbaka frontplåten

Det är viktigt att man trycker in asklådan hela vägen in. Gör man inte detta kan det bli ett glapp mellan asklådan och brännkammaren som gör att toaletten inte kommer upp i full värme.

---

## Rengöring & underhåll

Torka av toaletten utvändigt och invändigt med en lätt fuktad eller väl urvriden trasa med lite rengöringsmedel. Spola inte toaletten med vatten vare sig utvändigt eller invändigt. Då kan brännkammare och styrkort förstöras.

Rengör toalettskålen vid behov. Använd en lätt fuktad trasa och efterbehandla gärna med rengöringsmedel. Då skapas en hinna som gör att smuts inte fastnar så lätt.

Rengöring av asklådan bör göras efter fyra tömningar, ett meddelande kommer även visas på displayen. Rengöringen görs för att få bort de kristaller som bildas när urinen dunstat bort vid förbränningen och även för att vattenångan ger toaletten en invändig rengöring. Gör så här:

1. Ta ut asklådan och töm innehållet
2. Häll i 1L vatten i asklådan
3. Sätt tillbaka asklådan i toaletten
4. Starta det stora programmet

Rengöring av rökröret ska göras efter 500 spolningar. Displayen kommer meddela när det är dags. Du rengör enkelt med den stålborste du fått med i leveransen. Tänk på att borsta tillräckligt långt in i röret. Handtaget på borsten ska nästan vara i rörets öppning. Använd dammsugare för att suga upp det sot som lossnar.

Rengöring av ventilations- och frånluftsror görs minst en gång per år med en vanlig toalettborste. Borsta ur så långt du når.

Din toalett kommer efter 1000 förbränningstimmar rekommendera dig att utföra underhåll. Underhåll utförs av en Separett servicepartner. Då byts slitagedelar ut, såsom elementet, samt rengöring av katalysatorn görs. Denna underhållsåtgärd rekommenderas för att öka livslängden på din förbränningstoalett.

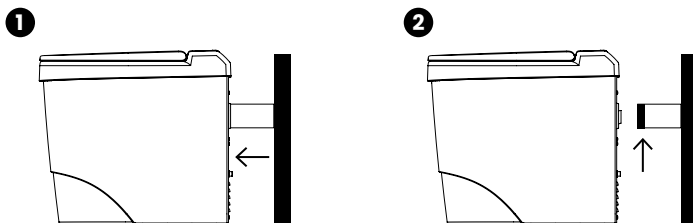
---

## Förvaring

Ska du resa bort över en längre tid eller stänga av strömmen till toaletten för vintern ska nedan steg genomföras för att undvika kallras:

1. Stäng av strömbrytaren till batteriet och dra ur strömsladden ur väggen
2. Dra bort toaletten från ventilationsröret
3. Täpp igen ventilationsröret/skorstenen
4. Batteriet bör inte ligga utan att laddas i mer än 3 månader (vi rekommenderar att under hållsladdar sitt batteri var åttonde vecka vid långtidsförvaring. Sätt då i kontakten, slå på strömbrytaren och låt toaletten stå på i ca 8 timmar)

Precis som all elektronik är förbränningstoaletten känslig för åska. Stäng gärna av strömbrytaren och dra ur sladden ur väggen om det finns risk för åsknedslag.



---

## Display

### Under pågående program

När ett program har valts visas valet i displayen under ett antal sekunder. Därefter visas vilken fas toaletten befinner sig i. Faserna är VÄRMER, FÖRBRÄNNER och KYLER.

Om någon använder toaletten under pågående program kommer mer tid läggas till på förbränningen. Detta görs automatiskt när användaren väljer STORT eller LITET program efter användning. Tiden anger hur mycket fasen FÖRBRÄNNER utökas.

Vill användaren se den tid som toaletten ska befinna sig i FÖRBRÄNNING så finns tiden tillgänglig genom att användaren trycker på OK-knappen under ett pågående program. Då visas också UGNS.TEMP som visar temperaturen i brännkammaren och VENT.TEMP som visar temperaturen på luften ut ur toaletten.

**OBS!** Även om toaletten är igång när man spolar ned en ny påse ska man starta ett program!

### Användarmeny

Nova är försedd med en användarmeny genom vilken du har möjlighet att själv göra anpassningar av exempelvis förbränningstider, språk och tömningsintervall för pottan. Allt för att du ska kunna ha de rätta inställningarna för din situation.

För att komma till menyn från startsidan så trycker du på pil vänster. När du är inne i menyn går du mellan de olika alternativen med höger respektive vänster pil, för att göra ett val trycker du på OK (se avsnitt: PANEL).

För att avsluta menyn bläddra fram AVSLUTA MENY och tryck OK för att bekräfta.

### Menyval

Följande inställningar går att göra via användarmenyn:

#### **REGLERA LITET PROGRAM (endast urin)**

Här kan du anpassa under hur lång tid toaletten ska befinna sig i FÖRBRÄNNING. För LITET är grundinställningen 15 minuter, detta värde kan ställas  $\pm 10$  minuter. Med andra ord mellan 5 och 25 minuter. Inställningen görs med ett intervall på 1 minut, plus och minus anges med pilarna. Bekräfta förändringen med OK-knappen.

#### **REGLERA STORT PROGRAM (för endast fast avfall eller för både urin och fast avfall)**

Här kan du anpassa under hur lång tid toaletten ska befinna sig i FÖRBRÄNNING. För STOR är grundinställningen 40 minuter, detta värde kan ställas  $\pm 20$  minuter. Med andra ord mellan 20 och 60 minuter. Inställningen görs med ett intervall på 1 minut, plus och minus anges med pilarna. Bekräfta förändringen med OK-knappen.

---

## SPRÅK

Här kan du ändra det språk som används i toaletten. Bekräfta att du vill ändra språk med OK och växla sedan mellan olika språk genom att använda pilarna. När du funnit rätt språk bekräfta med "OK".

## ASKLÅDA TÖMD

Väljer man att tömma ut sin aska före det att man får meddelandet om att tömma asklådan så har man möjlighet att manuellt återställa räknaren till 50 (eller angivet värde) för att ligga i fas med påminnelsen. Det är användbart när man exempelvis lämnar stugan efter sommaren eller för en användare som tömmer efter varje helg.

Om du har tömt asklådan väljer du asklåda tömd, då visas frågan ASKLÅDA TÖMD? Svara JA eller NEJ med vänster respektive höger pil.

## INTERVALL TÖMNING

Som standard påminner toaletten efter 50 spolningar om att tömma askan. Vill man justera hur ofta detta meddelande visas så gör man det med detta menyval.

**OBS!** Det är upp till användaren att tillse att inte för mycket aska finns i pottan. Meddelandet ska endast ses som en påminnelse.

## GRUNDINSTÄLLNING

Önskar användaren återställa alla inställningar till dess standardvärde, så görs detta under "FABRIKSINSTÄLLNINGAR". Valet av språk påverkas inte av återställningen. Förändringen återställer följande värden till deras respektive grundvärde:

- INTERVALL TÖMNING (50)
- REGLERA STORT (45)
- REGLERA LITET (15)

## AVSLUTA MENY

För att avsluta meny ställ dig på AVSLUTA MENY och tryck "OK".

## Infoval

Här kan du se följande värden:

- PROG. – visar vilken programvara som finns i toaletten
- TOTAL TID – visar antalet timmar som toaletten gått på full effekt
- SPOL.KVAR – visar hur många spolningar det är kvar till toaletten påminner om tömning av asklådan

# Felsökning

---

När något fel uppstår i toaletten får du ett meddelande i displayen. Nedan följer i korthet några exempel på felkoder som kan komma upp och hur du gör för att avhjälpa. Mer utförlig lista och information hittar du på [www.separett.com](http://www.separett.com)

## **Fläkt stoppad /** Fläkten startar inte

1. Kontrollera att inte något har fastnat i fläkten
2. Kontrollera genom stosen på baksidan av toaletten att fläktbladen snurrar fritt
3. Testa att rengöra fläkten med rökrörsborsten

## **Bränntid maximerad**

Förbränningen har gått mer än tre timmar från sista programval. Starta om toaletten genom att slå av strömbrytaren till batteriet och dra ut kontakten från vägguttaget.

## **Ingen ström /** Ingen huvudström

1. Kontrollera att strömsladden är i vägguttaget och att strömbrytaren till batteriet är påslagen
2. Kontrollera att det finns ström i vägguttaget. Kontrollera säkringar och jordfelsbrytare i husets proppskåp
3. Kontrollera att strömsladden är hel och fungerar

## **Temperatur utluft /** Frånluftstemperaturen är för hög

1. Låt fläkten kyla ner toaletten
2. Kontrollera att asklådan är i rätt läge och helt inskjuten
3. Kontrollera att installationen är enligt Separett's rekommendationer och att ventilationen fungerar

## **Uppvärmningstid ute /** Förbränningen går inte upp i temperatur

1. Kontrollera att asklådan är i rätt läge och helt inskjuten
2. Starta om toaletten genom att slå av strömbrytaren till batteriet och dra ut sladden ur vägguttaget
3. Koppla in sladden i vägguttaget och slå på strömbrytaren till batteriet

## **Kontrollera överhettningsskydd eller element**

Överhettningsskyddet har slagit ifrån. Se instruktion på sidan 20.

# Tillbehör

---

Vi rekommenderar att du använder följande tillbehör och förbrukningsartiklar för en optimal prestanda.

## Påshållare förbränningspåsar

Art. nr 1218

Påshållaren hjälper till att hålla ordning i badrummet. Dess diskreta design säkerställer att förbränningspåsarna alltid är tillgängliga – utan att sticka ut.

## Ventilationssats Bas Ø110 mm

Art. nr 1813 / 1814

Innehåller långbøj och ventilationshuv som måste användas med Separett förbränningstoaletter för att toaletten ska kunna installeras enligt anvisningar och för att garantin ska gälla.

## Ventilationssats Komplet Ø110 mm

Art. nr 1811 / 1812

Framtagen för att säkerställa optimalt luftflöde i utrymmet där toaletten är installerad. För ventilationsdragning genom vägg eller tak (vägginstallation rekommenderas, eftersom takgenomföring är mer komplicerade att montera och täta).

## Barnsits Sally

Art. nr 1157

Sally är en toaletsits utformad för både småbarn och förskolebarn. Passar alla toalettstolar och har en gummilist som gör att den ligger stabilt.

---

## Förbränningspåsar

Art. nr 1177

Engångspåsar som är specialdesignade för våra förbränningstoaletter för att hålla vätska och enkelt glida ner i förbränningskammaren. En påse placeras i toaletten före varje användning för att säkerställa korrekt passform och funktion. 500 påsar per förpackning.

## Värmesits 200

Art. nr 1215

Universalsits för ökad komfort under årets kallaste månader. Passar de flesta toaletsitsar på marknaden. Monteras på hård plasticsits och kan enkelt bytas ut till en ny när behov finns. Framtagen för att passa Separett's originalsits.

---

Se alla artiklar på [www.separett.com](http://www.separett.com)

# Kontakta oss

---

## Dokumentation

Denna användarmanual samt instruktionsfilmer finns tillgängliga dygnet runt på vår hemsida [www.separett.com](http://www.separett.com) tillsammans med alla avsnitt som har hänvisats till i denna manual.

## Kontakta oss

Om ni behöver hjälp med er toalett så kan ni alltid hitta information på vår hemsida, där kan ni enkelt också göra en felanmälan vid behov. Hittar du inte vad du söker? Besök "Vanliga Frågor" på vår hemsida, där hittar du svaren på frågor angående order, returer, användning, installation och service. Om du inte hittar svaret på din fråga är du välkommen att kontakta oss via mejl eller telefon.

[www.separett.com](http://www.separett.com)  
[info@separett.com](mailto:info@separett.com)  
+46 (0)370 - 30 72 00



Separett Sverige



@separettsverige



Separett AB



Separett AB

—

Jo 50 vuoden ajan Separett on valmistanut laadukkaita ja toimivia käymäläratkaisuja, joita ei rajoita veden tai viemäröinnin tarve.

Tänä päivänä käymälämme helpottavat jo satojen tuhansien ihmisten arkea ympäri maailman. Meille Separett perheessä on tärkeintä, että valitsemasi käymäläratkaisu on laadukas, pitkäikäinen ja että se vaatii mahdollisimman vähän huoltoa. Yksinkertaisuudessaan haluamme, että tuotteemme on huoletonta omistaa.

# Takuu

---

Voit liittää kuittisi tähän

---

Tämä takuusopimus koskee vain tätä tuotetta. Lisätietoja löydät verkkosivustoltamme [www.separett.com](http://www.separett.com)

- Tällä tuotteella on 5 vuoden takuu
- Jos tuotetta käytetään elinkeinotoiminnassa, takuu on voimassa 1 vuoden ajan alkuperäisestä toimituspäivästä \*

*\* Ei takuuta, jos tuotetta on käytetty minkäänlaisessa vuokraustoiminnassa.*

## Laissa säädetyt oikeudet

Meidän myöntämä lisätakuu ei voi koskaan vaikuttaa lain säätämiin oikeuksiin, joita voit esittää meitä kohtaan, jos epäonnistumme sopimuksen mukaisten velvollisuuksiemme täyttämässä.

Lisätakuu määritellään meidän antamaksemme sitoumukseksi, joka antaa sinulle laissa säädettyjä oikeuksia tai vaatimuksia siinä tapauksessa, että emme täytä osaamme sopimuksessa.

**Takuun voimassaolo edellyttää**, että tuote on asennettu, koottu ja käytetty oikein sen ohjeiden, ominaisuuksien ja käyttötarkoituksen mukaisesti.

Ja että vikailmoitus sisältää seuraavat:

- Asennus on vahvistettu kuvamateriaalilla
- Kaikki vikailmoituksessa mainitut tiedot on annettu oikein
- Toimituspäivämäärä on vahvistettu ostokuitilla

Separett AB sitoutuu korjaamaan tuotteen toimintahäiriön tai vahingon, lukuun ottamatta alla mainittuja valmistajan rajoituksia, ja korvaamaan työ- ja materiaalikustannukset sillä edellytyksellä, että korjaus suoritetaan valmistajan tai nimeämän valtuutetun huoltokumppanin toimesta.

- Ostajan on ilmoitettava toimintahäiriöstä tai vauriosta myyjälle tai valmistajalle kohtuullisen ajan kuluessa siitä, kun vika tai vaurio on havaittu
- Ostajan on sen jälkeen itse huolehdittava kuljetuksesta huoltoliikkeeseen ja sieltä pois tai vastattava mahdollisista kustannuksista ja riskeistä tämän kanssa

**Vian korjaamiseksi** ostajan tulee toimittaa tuote valmistajalle tai valmistajan nimeämälle huoltokumppanille. \*

- Vahvistetun vian korjaaminen tapahtuu kohtuullisen ajan kuluessa siitä, kun ostaja on ilmoittanut virheestä ja kuljettanut tuotteen valmistajalle tai valmistajan nimeämälle huoltokumppanille
- Mitä pidetään kohtuullisena aikana riippuu muun muassa ostajan tarpeista tuotteelle, varaosien saatavuudesta ja huoltokumppanin työkapasiteetista
- Jos takuupalvelu suoritetaan paikan päällä, kaikki matkakustannukset katetaan asiakkaan toimesta, koska Separett ei tarjoa "paikan päällä huoltoa"

*\* Pätee vain, jos valmistaja arvioi, että huoltoteknikko tarvitaan. Suurimman osan tämän tuotteen osista vaihdot helposti itse.*

---

## Valmistajan vastuu ei kata

Normaalia kulumista, normaalia korroosiota tai pinnan vikoja, jotka eivät vaikuta tuotteen toimintaan. Takuu ei kata myöskään:

- Vaurioita, jotka johtuvat virheellisestä asennuksesta tai virheellisestä käsittelystä/käytöstä
- Onnettomuuksien tai luonnonilmiöiden aiheuttamia vaurioita
- Mikäli huolto/korjaus on suoritettu muun kuin valmistajan nimeämän huoltokumppanin toimesta \*
- Mikäli alkuperäisiä osia ei ole käytetty
- Mikäli tuotteen käyttö on jatkunut sen jälkeen, kun vika on havaittu
- Mikäli tuotetta on käytetty intensiivisemmin kuin valmistajan suosittelee
- Mikäli tuotetta ei ole käytetty normaalia huolellisuutta noudattaen
- Mikäli tuotetta ei ole huollettu tai sen kunnossapidosta ei ole huolehdittu valmistajan ohjeiden mukaisesti
- Kuljetusvahinkoja: Mahdolliset kuljetusvahingot tulee reklamoida kuljetusyhtiölle
- Tuhotöitä tai muita epänormaaleja ulkoisia tekijöitä
- Mikäli tuotetta on käytetty minkäänlaisessa vuokraustoiminnassa

*\* Pätee vain, jos valmistaja arvioi, että huoltoteknikko tarvitaan. Suurimman osan tämän tuotteen osista vaihdetaan helposti itse.*

Valmistaja pidättää oikeuden ammattimaisen arvioinnin tekemiseen mahdollisesta takuutoimivien osien vaihtamisesta.

**Jos vika on todettu takuehtojen** ulkopuoliseksi, sitoutuu valmistaja antamaan kustannusarvion vian korjaamiseksi.

**Mahdolliset erimielisyydet**, jotka koskevat tämän takuusopimuksen tulkintaa, osapuolten on ensisijaisesti pyrittävä ratkaisemaan keskinäisesti sopimalla.

- Jos sopimusta ei voida saavuttaa, riita ratkaistaan yksinkertaistetulla välimiesmenettelyllä Tukholman kauppakamarissa
- Separett AB noudattaa yleisen valituslautakunnan suosituksia mahdollisessa riitatilanteessa

# Sisällysluettelo

---

Takuu	2
Huomaa	6
Turvallisuusohjeita	7
Näyttö	9
Poltto	10
Teknistä tietoa	11
Asennus	13
Turvallisuus	19
Käyttö	21
Vianmääritys	28
Tarvikkeet	29
Ota yhteyttä	30

# Huomaa!

---

## Yleisimmät syyt ongelmille

Yleisimmät syyt polttavien käymälöiden ongelmiin ovat väärin asennuksien lisäksi virheellisestä käytöstä johtuvia. Huomioi seuraavat asiat:

1. Polttopussia pitää käyttää jokaisella käynnillä
2. Poltto-ohjelma pitää käynnistää jokaisen käynnin jälkeen. Myös ”pienen yö-pissakäyntien” jälkeen
3. Älä koskaan jätä pussia tarpeineen käymälään 20 minuuttia pidemmäksi ajaksi ennen pussin tiputtamista polttokammioon (pussi alkaa vuotaa)
4. Toimi huoltoviestien mukaan välittömästi:
  - a) Tyhjennä tuhkapotta
  - b) Suorita puhdistusohjelma

Virtsia sisältää suolakiteitä, jotka ovat haitallisia Separett käymälälle. Tämän takia on äärimmäisen tärkeää, että sinä sekä muut käymälän käyttäjät noudatatte käyttöohjeita.

## Toistuvat viat

Mikäli kohtaat toistuvasti jonkin ongelman laitteen käytössä tai mikäli et saa ongelmaa ratkaistua itse, löydät tietoa huollosta verkkosivuiltamme osoitteesta [www.separett.com](http://www.separett.com). Vianmääritys ja huolto- sekä vikailmoitukset tehdään myös samalla sivustolla

## Muut näytölle tulevat ilmoitukset

Mikäli näytölle tulee muita ilmoituksia, tarkista nämä osoitteesta [www.separett.com](http://www.separett.com)

## Separett huoltokumppanit

Lähimmän valtuutetun huoltokumppanimme näet verkkosivuiltamme [www.separett.com](http://www.separett.com) Kausihuollon sekä takuun ulkopuolisen huollon voit varata itse verkkosivuiltamme. Huoltokumppanimme ovat sinuun tämän jälkeen yhteydessä.

## Asennus / Takuu

Jotta takuu olisi voimassa, käymälä on asennettava oikein. Asennus on ratkaiseva käymälän toimivuuden ja pitkäikäisyyden kannalta. Noudata asennusohjeitamme ja jos sinulla on kysyttävää, ota yhteyttä Separettiin.

Takuukorjaukset tulee aina tehdä valtuutetulla Separett-huoltokumppanilla. Tällä varmistetaan tuotteen laatu ja testaus korjauksen jälkeen. Mikäli tästä huolimatta korjauksia joudutaan tekemään käymälän asennuspaikalla, Separett maksaa vain huollon materiaalit ja työajan. Huoltajan matkoista aiheutuneet kulut tulee asiakkaan itse maksaa.

## Takuukorjaus

Separett Nova tulee toimittaa huoltopisteeseen takuuhuoltoa varten. Huolto- tai vikailmoitus on aina oltava tehtynä ennen huoltoon toimitusta. Katso takuuehdot osoitteesta [www.separett.com](http://www.separett.com)

**HUOMI!** Täytä vikailmoitus huolellisesti, ja varmista että liität vaaditut asennuskuvat sekä ostotapahtumasta todisteen takuun määrittämistä varten.

# Turvallisuusohjeita



## **LUE OHJEET HUOLELLISESTI ENNEN KÄYTTÖÄ.**

VALMISTAJA EI OLE VASTUUSSA HENKILÖVAHINGOISTA TAI MUISTA VAHINGOISTA, JOTKA AIHEUTUVAT VÄÄRINKÄYTTÖSTÄ TAI VÄÄRÄSTÄ ASENNUKSESTA. SÄÄSTÄ KÄYTTÖOPAS TULEVAISUUDEN TARPEITA VARTEN.

## **Turvallisuus**

Tätä tuotetta voivat käyttää lapset ja henkilöt, joilla on alentuneet fyysiset, aisti- tai henkiset kyvyt sekä henkilöt, joilla ei ole kokemusta ja tietoa tuotteesta, edellyttäen, että heitä valvotaan tai heitä opastetaan käyttämään tuotetta turvallisesti, ja ymmärtämään väärinkäytön liittyvät riskit

Käymälän pakkausmateriaalit eivät ole leluja. Pidä pakkausmateriaalit poissa lasten ulottuvilta ja hävitä ne asianmukaisesti.

**HUOMIO!** Älä käytä käymälää, mikäli se on vikaantunut, tai jos se ei toimi oikein.

## **Toiminta**

Käymälän virran tulee olla kytkettyinä aina, kun käymälä on kiinni tuuletusputkessa. Tuulettimen jatkuva pyörintä estää kosteuden päätymistä käymälään ja kylmän ilman valumista alas tuuletusputkesta. Mikäli käymälän virta katkaistaan, tulee käymälä irrottaa tuuletusputkesta. Putki tulee tukkia, jotta käymälätilaan ei päätyisi kosteutta.

## **Vältä tulipalon vaaraa/palovammoja**

Käymälää tulee käyttää käyttöoppaan mukaisesti. Polttokammioon ei saa heittää materiaalia, joka ei liity wc-käyntiin. Varmista, että kaikki uudet käymälän käyttäjät saavat tarvittavat tiedot turvalliseen käyttöön.

Käymälä ei sovellu seisomiseen tai kiipeämiseen. Pienten lasten, jotka eivät voi turvallisesti käyttää käymälää tämän oppaan mukaisesti, tulee aina käyttää käymälää aikuisen valvonnassa.

Älä anna lasten leikkiä tuotteella.



## Toimivuuden ylläpito

Jatkuva huolto on tärkeää käymälän toiminnan varmistamiseksi, lue käyttöohje! Seuraa aina näytön viestejä ja toimi niiden mukaan.

## Vältä sähköiskuja

Muista aina sammuttaa virta virtakytkimestä ja irrottaa pistoke pistorasiasta ennen minkään toimenpiteen suorittamista käymälässä (esim. Sulakkeiden vaihto).

Älä koskaan käytä vaurioitunutta virtajohtoa tai pistoketta, äläkä koskaan anna johdon kulkea kuumien tai terävien pintojen yli.

Jos virtajohto on vaurioitunut, on valmistajan, sen huoltoedustajan tai vastaavan pätevyyden omaavan henkilön vaihdettava se vaaran välttämiseksi.

Tämä laite sisältää akun tai akkuja, jotka voidaan vaihtaa vain valtuutetun huoltokomppanin toimesta.

Tuote on asennettava maadoitettuun pistorasiaan.

## Muuta

Tämä tuote on tarkoitettu vain kotitalouskäyttöön tai rajoitetulle määrälle ihmisiä, joilla on hyvät tiedot asianmukaisesta käytöstä. Emme suosittele polttokäymälän sijoittamista julkisiin tiloihin.

Älä tee tuotteeseen muutoksia, jotka muuttavat tuotteen teknisiä tietoja.

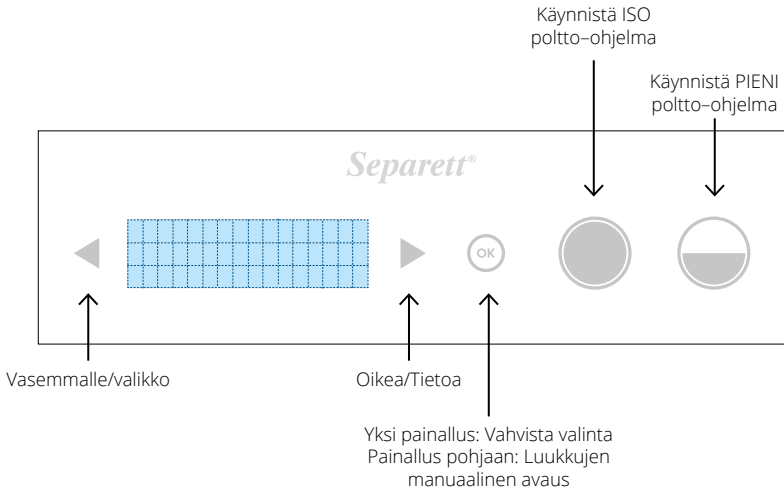
Sähkö- ja elektroniikkalaitteet (EEE) sisältävät materiaaleja, komponentteja ja aineita, jotka voivat olla vaarallisia ja muodostaa riskin ihmisten terveydelle ja ympäristölle. Tästä syystä tätä sähkö- ja elektroniikkalaitetta ei saa hävittää kotitalousjätteen mukana, vaan se on kerättävä erikseen. Ota yhteyttä paikalliseen kuntaan saadaksesi tietoja alueesi valtuutetuista keräyspisteistä.



# Näyttö

Nova on varustettu selkeällä ohjauspaneelilla, jonka ansiosta käyttäjän on helppo navigoida valikossa ja käynnistää poltto-ohjelma. Alla olevassa kuvassa on kuvattuna painikkeiden päätarkoitukset.

**Huom!** Jokaisella painikkeella on tietty toiminto tietyllä hetkellä. Lue käyttöopas kaikkien toimintojen osalta.

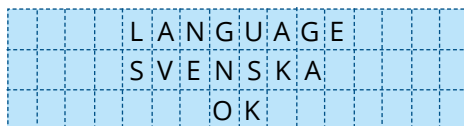


## Valitse kieli

Yli puolet käymälöistämme menee vientiin. Tästä johtuen olemme ladanneet Nova käymälään useita kieliä. Käynnistetäessä käymälää ensimmäistä kertaa, tulee käyttäjän valita sopiva kieli:

1. Kun käymälä on asennettu paikalleen ja virta kytketty päälle virtakytkimestä, tulee näytölle teksti kielen valinnasta.
2. Kielien välillä navigoidaan nuolinäppäimillä ja valinta vahvistetaan keskipainikkeella.
3. Kielivalinnan jälkeen käymälä on valmis käytettäväksi.

**Huom!** Kielivalinnan voi aina tehdä uudelleen käymälän asetuksien kautta.



# Polttoprosessi

Nova käymälää käytettäessä asetetaan polttopussi tiputusluukun päälle käymälätilaan. Asioinnin jälkeen poltto-ohjelma valitaan painamalla nappia ja polttopussi sisältöineen tippuu automaattisesti polttokammioon. Poltto-ohjelma nappeja on näytöllä kaksi, puolikas on tarkoitettu virtsalle ja kokonainen kiinteälle jätteelle. Jotta käymälä toimisi oikein, on tärkeää valita oikea ohjelma joka käynnin jälkeen. Käymälää voi käyttää myös poltto-ohjelman ollessa käynnissä, mutta myös silloin jokaisen käyttäjän on painettava tehtyä tarvetta vastaavaa painiketta!

Poltto muodostuu kolmesta vaiheesta:

## LÄMMITYSVAIHE

Vastus lämpenee ympäristön lämpötilasta 550 celsiusasteeseen. Lämpenemisen aikana suurin osa virtsasta haihtuu pois. Lämpenemisvaihe vie 30–60 minuuttia. Lämpenemiseen kuuluva aika riippuu ympäristön lämpötilasta ja haihdutettavan nesteen määrästä

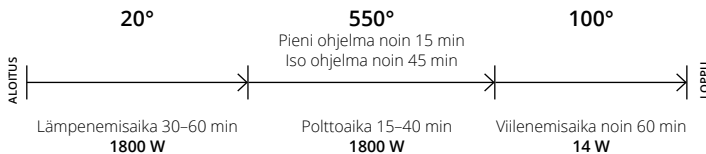
## POLTTOVAIHE (poltto-ohjelma)

Kun lämpötila polttouunissa on noussut 550 asteeseen, alkaa poltto-ohjelma ja lämpötila pysyy 550 asteen tuntumassa poltto-ohjelmalle asetetun ajan. Oletusasetuksilla pieni poltto-ohjelma kestää 15 minuuttia ja iso poltto-ohjelma 40 minuuttia.

## VIILENNYSVAIHE

Kun poltto on suoritettu, siirtyy käymälä viilenemisvaiheeseen. Vastus sammuu ja ainoastaan tuuletin jatkaa toimintaa. Tuuletin on viilennystilassa, kunnes polttotilan lämpötila on 100 astetta.

## Polttokaavio perusasetuksilla



## Käymälän tuulettimessa on monta toimintoa

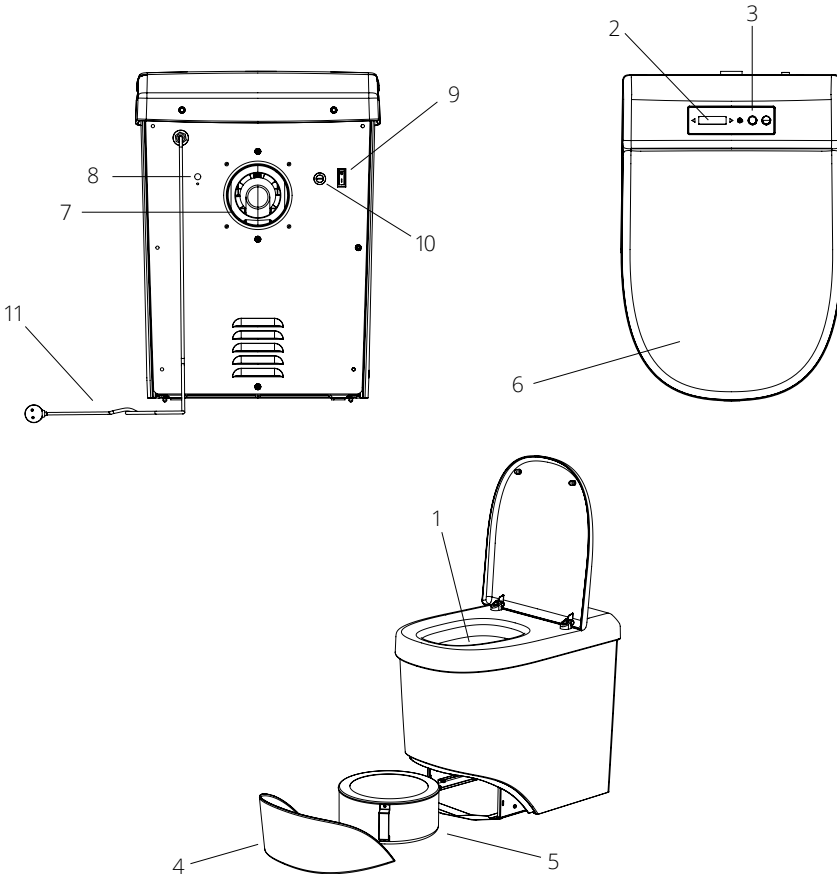
1. Kun mitään ohjelmaa ei ole käynnissä, pyörii tuuletin pienellä teholla (0,4 Wh/24h). Tuuletus poistaa käymälätilasta kosteutta ja estää kylmää ilmaa päätyvästä tuuletusputkesta pitkin alas.
2. Kun poltto-ohjelma on käynnissä, imee tuuletin ilmaa polttokammion kautta. Polttamisesta muodostuva savu ja lämmin ilma johdetaan katalyysaattorin läpi tuuletusputkeen.

**Tärkeää!** Käymälän virran tulee olla kytkettynä aina, kun käymälä on kiinni tuuletusputkessa. Tuulettimen jatkuva pyörintä estää kosteuden päätymistä käymälään ja kylmän ilman valumista alas tuuletusputkesta. Mikäli käymälän virta katkaistaan, tulee käymälä irrottaa tuuletusputkesta. Putki tulee tukkia, jotta käymälätilaan ei päätyisi kosteutta.

# Teknistä tietoa

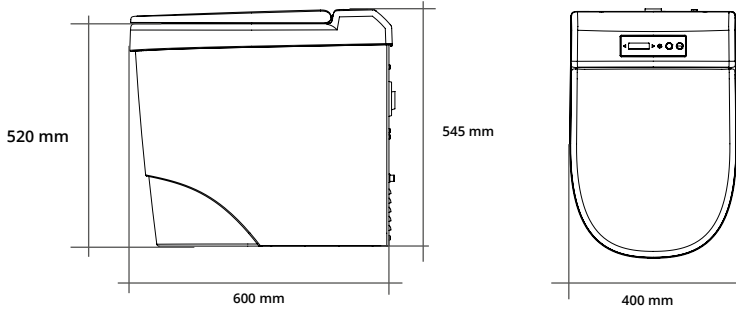
## Käymälän osat

1. Tiputusluukku
2. Näyttö
3. Ohjauspaneeli
4. Etupelti
5. Tuhkalaatikko
6. Kansi
7. Menoilmaputken pää
8. Ylikuumentemissuojan palautin
9. Virtakytkin
10. Akun sulake
11. Verkkovirtajohto (230 V)



---

## Mitat



Korkeus: 545 mm  
Pituus: 600 mm  
Leveys: 400 mm  
Istuinkorkeus: 520 mm

## Materiaali

PC/ABS antibakteerinen  
Sisärakenne: ruostumaton teräs

Kaikki materiaali on kierrätettävää

## Paino

39 kg

## Liitännät

Tuuletusputki: Ø110 mm

## Elektroniikka

230 V, 1800 W, 7,8 A

## Sähköliitäntä

1,5 metrin maadoitettu johto

## Energiankulutus

1.8–2.0 kWh/poltto

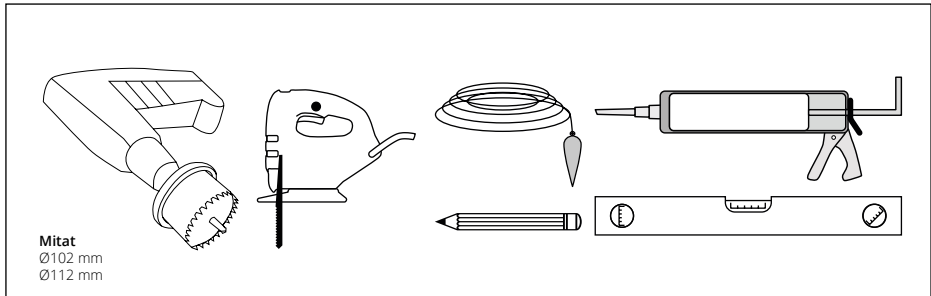
# Asennus

Nova tulee asentaa oikealla tavalla, jotta polttoprosessi toimii oikein. Lisäksi ohjeiden mukainen asennus on edellytys takuulle. Sekä sisä- että ulkopuolen asennuksille on määräykset. Seuraa asennusopasta tarkasti.

Nova käymälää tulee käyttää oikein, jotta se toimii moitteettomasti. Ainoastaan käymälän mukana toimitetun tyyppiset polttopussit on hyväksytyt käytettäväksi Nova käymälän kanssa. Käymälää saa käyttää ainoastaan virtsan, ulosteen ja vessapaperin polttamiseen. Huomaa, että voit vaikuttaa energiankulutukseen valitsemalla aina oikean poltto-ohjelman. Lisäksi Nova käymälän poltto-ohjelmien pituutta voi säätää ja samalla energian kulutukseen voi vaikuttaa laajemmin. Seuraa käyttöohjeita tarkasti myös asioidessasi käymälällä.

Irrota aina käymälä verkkovirrasta ja kytke virtakytkin 0-asentoon, ennen kuin käymälän osia, kuten sulakkeita, vaihdetaan.

## Käytettäviä työkaluja



## Tämä sisältyy toimitukseen

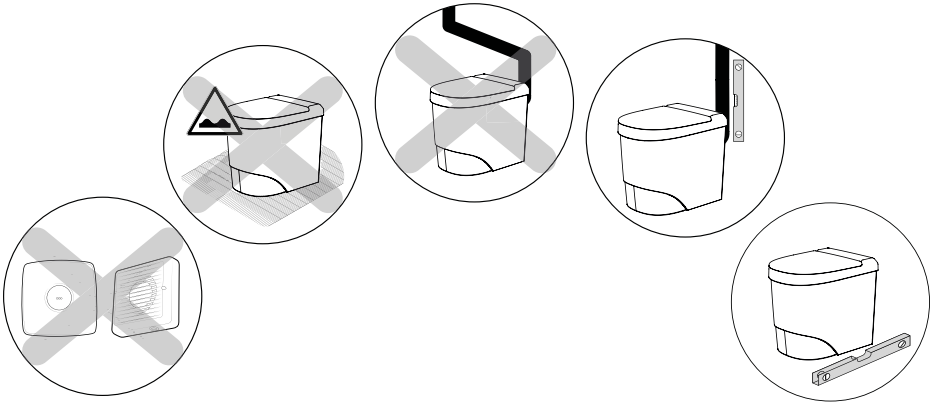
	Tuotenöyte polttopussit	✓
	O-renkaat	1
	Savuputken puhdistusharja	1
	Asennussapluuna	1

## Tuuletusputken asentaminen

Tilassa ei saa olla muita ilmanvaihtojärjestelmiä kuten tuuletin tai vastaava. Tämä varmistaa käymälän toimivuuden.

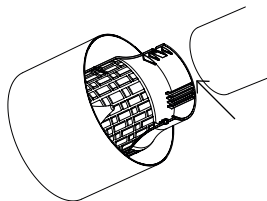
Tuuletusputken sekä käymälän suoruuden varmistamiseksi on suositeltavaa käyttää vatupassia. Muista, että tuuletusputkea tai mutkia ei saa asentaa vinoon tai sivusuuntaan.

Asennuksessa saa käyttää ainoastaan yhtä 90-asteen mutkaa ja lisäksi kahta 45-asteen mutkaa.



Optimaalisen ilmavirran varmistamiseksi on käymälän asennuksessa käytettävä Separettin alkuperäistä 90-asteen mutkaputkea ja tuuletusputken hattua. Nämä osat myydään erikseen. Tuuletusputken hattu asennetaan niin, että se uppoaa noin 4 cm matkan tuuletusputken päälle, kunnes hatun sisäpuolella olevat kannakkeet ottavat vastaan. Tuotteen takuu raukeaa, mikäli asennuksessa käytetään muuta kuin Separettin alkuperäistä mutkaputkea tai tuuletusputken hattua.

Käymälän takana sijaitsevan putken pään ympärille on asennettu O-renkaita. Tiivisterenkaiden tarkoitusta on tiivistää putken pään ympärille asettuva tuuletusputki niin, että ilmaa ja hajua ei päädy käymälätilaan.



## Asennusvaihtoehdot


Muista aina noudattaa ohjeitamme sekä suosituksiamme, kun asennat poltettavaa käymälääsi.

Tuloilmaventtiili on hyvä asentaa minimissään 3–4 metrin päähän tuuletusputken päästä, jotta vältetään poistoilman päätyminen takaisin käymälätilaan. Asenna mukana toimitettu kondenssiveden putki 90° mutkassa olevaan poistoliitännäseen, jotta kondenssivesi poistuu.

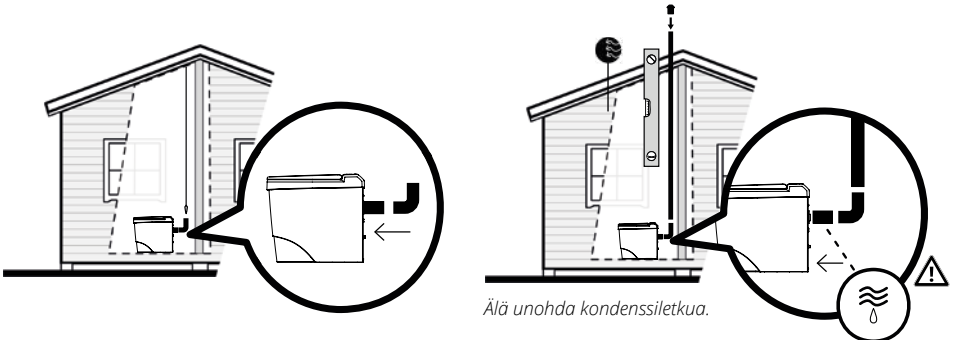
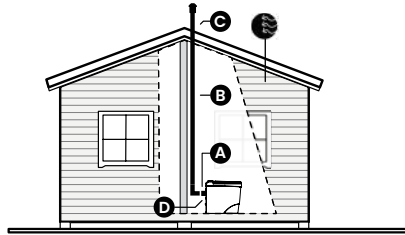
### Vaihtoehto 1

Sisäasennus katon läpi.

- A. Käytä mukana tullutta lyhyttä liitosputkea (100 mm) pöntön ja 90° mutkan välissä
- B. Kokonaispituus 90° mutkasta max. 5 metriä
- C. Max 500 mm katon yläpuolella
- D. Asenna kondenssiveden putki 90° mutkassa olevaan poistoliitännäseen, jotta kondenssivesi poistuu

 Raitisilmaventtiili asennetaan ulkoseinään, min 100 mm Ø putki

**HUOM!** Tuuletusputkistossa saa käyttää ainoastaan Ø110 mm muovista tuuletusputkea ja asennuksessa saa olla ainoastaan yksi 90° mutkaputki. Asennettaessa tuuletusputki sisätilaan, tarvitaan käymälän takaa 30 cm tilaa 90° mutkaputken asennusta varten.



Älä unohda kondenssiletkua.

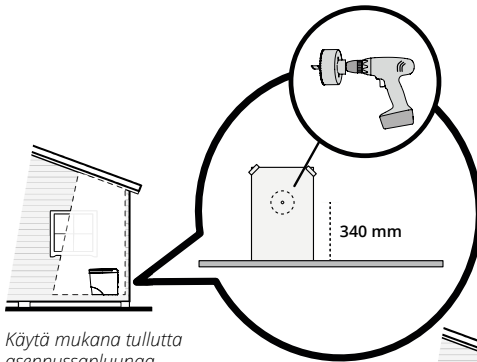
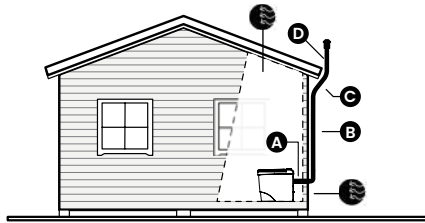
## Vaihtoehto 2

Seinän läpivienti 45 asteen mutkilla.

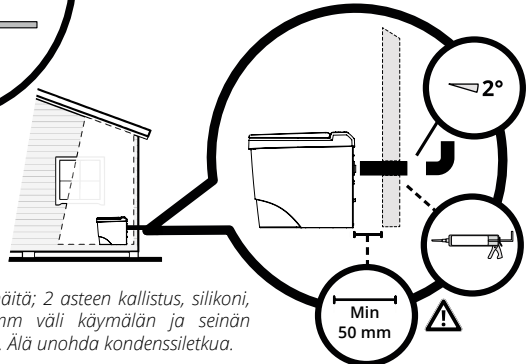
- A. Yhdistysputki (horisontaalisesti) max. 500 mm. Asennetaan taakse 2° kallistuksella pois päin pöntöstä. Vähintään 50 mm väliä seinän ja pöntön välillä
- B. Kokonaispituus 90° mutkasta max. 4,5 metriä
- C. Max 500 mm 45° mutkien välissä
- D. Max 500 mm katon yläpuolella

 Raitisilmaventtiili asennetaan ulkoseinään, min 100 mm Ø putki

**HUOM!** Tuuletusputkistossa saa käyttää ainoastaan Ø110 mm muovista tuuletusputkea ja asennuksessa saa olla ainoastaan yksi 90° mutkaputki.



Käytä mukana tullutta asennussapluunaa.



Mieti näitä; 2 asteen kallistus, silikon, 100 mm väli käymälän ja seinän välissä. Älä unohda kondenssiletkeä.



# Turvallisuus

**HUOM!** Irrota aina käymälä verkkovirrasta ja kytke virtakytkin 0-asentoon, ennen kun käymälän osia, kuten sulakkeita, vaihdetaan.

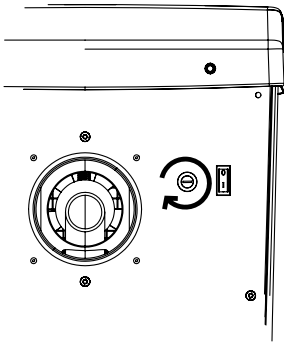
Nova on turvallinen käymälä, jossa on monta toisistaan riippumatonta turvajärjestelmää, jotka suojaavat laitetta ylikuumentumiselta. Liian korkean lämpötilan tai muun vian kohdatessa lopetetaan polttoprosessi automaattisesti. Toiminnan varmistamiseksi ohjelmisto seuraa polttotilan ja menoilman lämpötilaa lämpöantureilla. Lisäksi käymälässä on erillinen ylikuumentumistunnistin, joka katkaisee virran lämmön levitessä epänormaalisti.

Separett Novan turvallisuusominaisuuksiin kuuluu myös uuniluukun sulkeutumisen tunnistin. Järjestelmä valvoo luukun sulkeutumisen ja tarvittaessa sammuttaa järjestelmän ja antaa hälytyksen sekä äänimerkin tekstin kera.

## Vaihdettaessa akun sulake

Akun sulake sijaitsee käymälän takaosassa.

1. Kytke virta pois virtakytkimestä
2. Irrota pistoke seinästä
3. Käytätasapäistäruuvimeisseliä sulakepidikkeen luukun avaamiseen
4. Vedä pidike ulos
5. Vaihda sulake



## Lämpötunnistimet

Parhaan turvallisuuden ja toiminnan takaamiseksi on Nova käymälään asennettu toisistaan riippumattomia lämpötilaa tarkkailevia antureita.

1. Menoilman lämpötila mitataan tuulettimelta
2. Polttokammiossa sijaitseva lämpötunnistin tarkkailee polttotilan lämpöä ja ohjaa vastusta termostaatin tavoin
3. Polttokammion ulkopuolella sijaitseva mekaaninen ylikuumentumissuoja suojaa, vaikka kaikki elektroniikka lakkaisi toimimasta
4. Ohjaukortilla oleva lämpötunnistin suojaa kriittistä elektroniikkaa vaurioitumiselta

---

## **Ylikuumenemissuoja**

Käymälän sisällä on ylikuumenemistunnistin, joka lauetteessaan napsauttaa käymälän takana sijaitsevan pienen painikkeen muutaman millin ylös. Painikkeen saa itse painettua takaisin pohjaan. Ylikuumeneminen voi tapahtua, mikäli pussi jää jumiin, poistoilmaputkessa on tukos, käymälän tuuletus on väärin asennettu tai jos jostain syystä sulkumekanismissa on toimintahäiriö:

Tarkista aina, mikä on aiheuttanut ylikuumenemissuojan laukeamisen. Mikäli et löydä syytä, ota yhteyttä Separettiin.

## **Akkukäyttö**

Käymälän akku on jännitteeltään 12 V. Akkua ladataan jatkuvasti ja tuuletin käy akulla, kun verkkovirtaa ei ole. Akkuvirralla varmistetaan laitteen viileneminen sähkökatkon kohdatessa. Samalla polttokaasut johdetaan katalysaattorin kautta poistoilmaputkeen. Myös näyttö on päällä akkuvirtaa käytettäessä.

## **Tuhkalaatikko**

Tuhkalaatikossa poltetaan pussi sisältöineen. Pussi tipahtaa tuhka-astiaan, kun poltto-ohjelma käynnistetään painetaan.

## **Polttokammion luukut**

Käynnistettäessä poltto-ohjelma tiputusluukut aukeavat ja pussi putoaa alas käymälään. Kun pussi on pudonnut, luukut sulkeutuvat ja poltto-prosessi alkaa. Mikäli haluat avata luukut manuaalisesti, paina OK-painike pohjaan. Luukut pysyvät auki -asennossa niin kauan kun pidät painiketta painettuna.

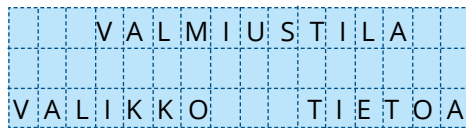
Mikäli jotain jää jumiin tiputusluukkujen väliin antaa Nova virheilmoituksen äänimerkillä ja näytön tekstialueella. Seuraa näytön ohjeita hälytyksen kuittamiseksi. Varmista aina, että pussi putoaa polttokammioon.

# Käyttö

---

## Ennen käyttöä

1. Varmista käymälän toimivuus (tarkista "Turvallisuusohjeet")
2. Kytke virtajohto seinään
3. Kytke virta päälle virtakytkimestä
4. Näytöllä lukee: VALMIUSTILA, VALIKKO, TIETOA



## Näin käytät käymälää

Käymälän virran tulee olla kytkettynä aina, kun käymälä on kiinni tuuletusputkessa. Tuulettimen jatkuva pyörintä estää kosteuden pääymistä käymälään ja kylmän ilman valumista alas tuuletusputkesta. Mikäli käymälän virta katkaistaan, tulee käymälä irrottaa tuuletusputkesta. Putki tulee tukkia, jotta käymälätilaan ei päätyisi kosteutta.

Akun virtakytkimen on aina oltava I-asennossa kun käymälä on käytössä.

**Huom!** Vain virtsaa, ulostetta ja vessapaperia saa polttaa polttavassa käymälässä.



Käyttö-ohjeet löydät myös verkkosivuiltamme [www.separett.com](http://www.separett.com)

---

## Tuhkalaatikon tyhjennys

Oletusasetuksena käymälä antaa ilmoituksen tuhkalaatikon tyhjennystarpeesta 50 polttokerran jälkeen. Näytölle tulee teksti "TUHKAT TYHJEN?" Vastausvaihtoehdot ovat KYLLÄ ja EI. Mikäli tuhkia ei ole tyhjennetty, valitaan EI ja käymälän käyttöä voi jatkaa. Ilmoitus tyhjennystarpeesta toistuu seuraavien polttojen yhteydessä, kunnes tuhkat on tyhjennetty ja tyhjennys kuitattu valitsemalla KYLLÄ.

**HUOM!** Mikäli tuhka-astian annetaan täyttyä liikaa, saattaa poltto heiketä huomattavasti ja pahimmassa tapauksessa käymälä saattaa vaurioitua.

Tyhjentääksesi tuhka-astian tee näin:

1. Paina etuluukkua sivuilta alaspäin
2. Vedä luukkua suoraan eteenpäin
3. Vedä tuhkalaatikko ulos käymälästä
4. Tyhjennä tuhkat roskiin tai kukkapenkkiin
5. Aseta tuhka-astia takaisin paikalleen työntämällä se niin pitkälle käymälän sisään kunnes pysähtyy
6. Aseta etuluukku takaisin paikalleen painamalla sitä vasten lattiaa ja samalla työntäen sisään käymälään

On tärkeää työntää tuhkapotta pohjaan asti. Mikäli tuhkapotta ei ole paikallaan voi potan ja polttokammion väliin jäädä rako ja tämä voi johtaa lämmitysvirheeseen.

---

## Puhtaanapito

Pyyhi käymälä ulkoa ja sisältä kevyesti kostutetulla tai kuivalla rätillä. Voit käyttää myös mietoa puhdistusainetta apuna. Älä huuhtelee käymälää vedeltä sisältä tai ulkoa, että et vahingoita polttilaa tai ohjaukorkorttia.

Puhdista tiputusluukut tarvittaessa. Käytä kostutettua liinaa ja tarvittaessa ei syövyttävää puhdistusainetta.

Tuhkalaatikon puhdistus suoritetaan neljän tyhjennyskerran välein. Käymälä ilmoittaa näytöllä puhdistustarpeesta. Puhdistusprosessi irrottaa tuhka-astiaan kertyneitä virtsakiteitä ja samalla vesihöyry puhdistaa katalysaattorin ja muita käymälän sisäosia. Toimi näin:

1. Irrota tuhka-astia ja tyhjennä se
2. Kaada 1 litra vettä tuhkalaatikkoon.
3. Aseta tuhkalaatikko takaisin paikalleen
4. Suorita iso poltto-ohjelma

Savuputki puhdistetaan 500 käyttökerran jälkeen. Kun on tämän puhdistuksen aika, tulee näytölle teksti HARJAA SAVUPUTKI JA IMUROI AINES. Vahvasta toiminto painamalla keskimmäistä painiketta. Savuputken puhdistus on helppo suorittaa mukana toimitetun teräsharjan avulla. On tärkeää, että harjaat tarpeeksi pitkältä. Harjan kädensijan tulee olla lähes hormin suulla, jotta harjaus tulee tehtyä tarpeeksi pitkältä. Käytä imuria poistaaksesi irronnut aines savuhormista.

Tulo- ja menoilmaputken puhdistaminen on helppo tehdä esim. vessaharjalla. Harjaa niin pitkältä kuin yletyt. Putken puhdistus kannattaa tehdä vähintään kerran vuodessa.

1000 polttotunnin jälkeen, käymälä muistuttaa huollon tarpeesta. Huollon suorittaa Separettin valtuutettu huoltokumppani. Huollossa vaihdetaan vaihtoa vaativat kuluvat osat (lämpövastus) ja käymälän sisäosa puhdistetaan (katalysaattori ja poistoputki). Huollattamalla käymäläsi pidennät sen käyttöikä.

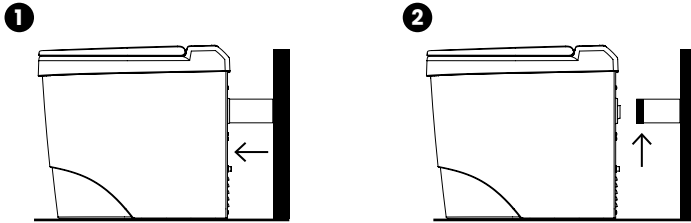
---

## Säilytys

Mikäli käymälän käytössä on pitkä tauko, ota seuraavat asiat huomioon:

1. Kytke virta pois virtakytkimestä (muuten on riski akun tyhjenemiselle)
2. Irrota pistoke seinästä
3. Tuki menoilmaputki. Näin suojataan käymälä kosteudelta ja käymälätilaa kylmältä ilmalta
4. Akun ei suositella olevan lataamatta yli 3 kuukauden ajan. Suosittelemme, että akkua ladataan pitkäaikaissäilytyksessä noin 2 kuukauden välein. Lataus suoritetaan kytkemällä käymälä virtoihin ja virtakytkin I-asentoon noin 8 tunnin ajaksi.

Kuten mikä tahansa elektroninen laite, on polttava käymälä herkkä ukkoselle. Sulje virta virtakytkimestä ja irrota pistoke, mikäli on riski, että salama aiheuttaa virtapiikin.



---

## Näyttö ja valikko

### Näyttö polttoprosessin ollessa käynnissä

Poltto-ohjelman käynnistymisen ilmoitus näkyy näytöllä muutaman sekunnin ajan. Sen jälkeen näytetään ilmoitus siitä, missä vaiheessa polttoprosessi on: LÄMMITYSVAIHE, POLTTOVAIHE ja VIILENNYSVAIHE.

Mikäli joku käyttää käymälää polttoprosessin ollessa käytössä, tulee polttoon lisätä aikaa. Tämä tehdään niin, että jokainen käyttäjä painaa tehtyä tarvetta vastaavaa painiketta käytön jälkeen. Polttoprosessin ollessa jo käynnissä tulee näytölle ilmoitus lisäystä ajasta. Näkyvä aika lisätään polttoprosessin vaiheeseen POLTTO.

Mikäli polttovaiheen kesto halutaan tarkastaa polttoprosessin ollessa käynnissä, onnistuu se painamalla keskipainiketta. Tuolloin näytetään myös uunin (UUNIN LÄMPÖTILA) ja menoilman (MENOILMA) lämpötila.

**HUOM!** *Sopivaa ohjelmapainiketta on painettava joka käytön jälkeen, vaikka poltto olisikin jo käynnissä!*

### Valikko

Nova käymälässä on valikko, jossa käyttäjä saa säädettyä esimerkiksi polttoaikaa, kieltä ja tuhka-astian tyhjennysväliä. Sääätömahdollisuuden ansiosta jokainen käyttäjä voi optimoida käymälän asetukset juuri itselle sopivaksi.

Paina nuolta vasemmalle päästäksesi valikkoon käymälän valmiustilasta. Pääset liikkumaan valikoissa nuolinäppäimien avulla ja vahvistettua valinnat OK-painikkeella.

Poistuaksesi valikosta, selaa kohtaan POISTU VALIKOSTA ja vahvista valinta keskipainikkeella.

### Valikon sisältö

Seuraavia asetuksia voi säätää käyttövalikosta:

#### **SÄÄTÖ PIENI P. (virtsan haihdutus)**

Tässä valikossa säädetään pienen poltto-ohjelman aikaa. Oletuksena pienen ohjelman polttoaika on 15 minuuttia ja säätövara on  $\pm 10$  minuuttia. Toisin sanoen ohjelman pituudeksi on säädettävissä 5–25 minuuttia. Säädetarkkuus poltolle on yksi minuutti. Aikaa säädetään nuolinäppäimillä ja vahvistus tehdään keskipainikkeella.

#### **SÄÄTÖ ISO P. (kovan- tai sekatuotteen polttoon)**

Tässä valikossa säädetään ison poltto-ohjelman aikaa. Oletuksena pienen ohjelman polttoaika on 45 minuuttia ja säätövara on  $\pm 20$  minuuttia. Toisin sanoen ohjelman pituudeksi on säädettävissä 20–60 minuuttia. Säädetarkkuus poltolle on yksi minuutti. Aikaa säädetään nuolinäppäimillä ja vahvistus tehdään keskipainikkeella.

---

## KIELI

Tässä valikossa vaihdetaan käymälän näyttökieltä. Kielivalikkoon siirtyminen vahvistetaan keskipainikkeella ja kielten välillä navigoidaan nuolipainikkeilla. Valittavan kielen kohdalla painetaan keskipainiketta kielen aktivoimiseksi.

## TUHKIEN TYHJENNYS ENNEN ILMOITUSTA

Mikäli tuhka-astia tyhjenetään ennen ilmoitusta, voidaan laskuri manuaalisesti nollata valikosta. Tuhkat kannattaa tyhjentää ja laskuri nollata, jos käymälä esimerkiksi jää pitkälle käyttötaulle tai jos tuhkat esimerkiksi tyhjenetään jokaisen viikonlopun päätteeksi.

Mikäli tuhkalaatikko on tyhjennetty, valitaan valikosta TUHKIEN TYHJEN. Samassa kohdassa näkyy myös aiemman tyhjennyskuittauksen jälkeisten poltto-ohjelmien määrä POLTTOKERRAT. Vastaa aukeavaan kysymyksen ”TUHKAT TYHJEN?” KYLLÄ tai EI nuolinäppäimiä käyttämällä

## TUHKA-ASTIAN TYHJENNYSVÄLI

Perusasetuksien mukaan käymälä ilmoittaa tuhkien tyhjennystarpeesta 50 polttokerran jälkeen. Mikäli tyhjennystarpeen ilmoituksen ilmoitusväliä halutaan säätää, tehdään se valikossa valitsemalla TUHKA-ASTIAN TYHJENNYSVÄLI. Tyhjennysväliä TYHJENNYSVÄLIä säädetään nuolilla 30-70 polton välillä ja asetus hyväksytään painamalla keskipainiketta.

**HUOM!** On käyttäjän vastuulla seurata tuhkalaatikkoon muodostuvan tuhkan määrää. Ilmoitus tyhjennyksestä on tarkoitettu vain muistutukseksi tuhka-astian tyhjennyksestä.

## OLETUSASETUSTEN PALAUTUS

Mikäli käyttäjä haluaa palauttaa perusasetukset, tehdään se valikossa PALAUTA PERUSAS. kohdassa. Siirry palautukseen painamalla keskipainiketta VALITSE. Palautus varmistetaan vielä kysymyksellä OLETKO VARMA? Vastaa KYLLÄ tai EI nuolinäppäimiä käyttämällä. Valinta palauttaa seuraavat oletukset:

- TYHJENNYSVÄLI (50)
- SÄÄTÖ ISO P. (40)
- SÄÄTÖ PIENI P. (15)

Perusasetusten palautus ei vaikuta kielivalintaan.

## VALIKOSTA POISTUMINEN

Valikosta poistutaan siirtymällä kohtaan POISTU VALIKOSTA ja painamalla keskipainiketta OK.

## TIETOA (painike oikealle)

Täällä näet seuraavat tiedot:

Perusasetusten palautus ei vaikuta kielivalintaan.

- VERSIO. – ilmaisee käymälään asennetun ohjelmiston versionumeron
- POLTTOAIKA YHT. – ilmaisee tunteina ajan, jonka käymälän vastus on toiminut täydellä teholla
- POLTTOJA JÄLJEL – ilmaisee polttokertoina ajan, joka on jäljellä tuhkalaatikon tyhjennykseen

# Vianmääritys

---

Kun jokin menee vikaan, tulee tästä ilmoitus näytölle. Alla lyhyesti esiteltynä vikakoodeista useimmin esiintyvät ja toimintaohjeet vikakoodin ilmetessä. Täydellisen listan vikakoodeista ja lisätietoa löydät verkkosivuiltamme huolto-osiosta.

## **Tuuletinvika /** Tuuletin ei käynnisty

1. Varmista, että mitään ei ole tarttunut tuulettimeen
2. Varmista käymälän takaa koettamalla, että tuuletin pyörii vapaasti
3. Kokeile puhdistaa tuuletin savuputken puhdistusharjalla

## **Aika ylittynyt**

Poltto on jatkunut enemmän kuin 3 tuntia viimeisimmästä ohjelmavalinnasta. Käynnistä käymälä uudelleen kytkemällä ensin virta pois molemmista virtakytkimistä ja sitten kytkemällä ne takaisin päälle-asentoon.

## **Päävirtavika /** Ei virtaa verkkovirtaliitännästä

1. Varmista, että virtajohto on kiinnitetty ja että virtakytkin on päällä – asennossa
2. Varmista, että pistokkeesta tulee virtaa. Tarkasta sulakkeiden eheys ja vikavirtakytkin tilan sulakekaapista
3. Varmista, että virtakytkimet ja -johdot ovat ehjiä ja toimivia

## **Poistoilma liian kuumaa – jäähtyy /** Poistoilman lämpötila on liian korkea

1. Anna tuulettimen jäähtyä käymälä
2. Varmista, että tuhkalaatikko on oikeassa asennossa ja varmasti paikallaan
3. Varmista, että asennus on suoritettu ohjeiden mukaisesti ja että käymälä saa tarpeeksi ilmaa

## **Lämpövika k. Uud. /** Polttolämpötila ei nouse riittävän nopeasti

1. Varmista, että tuhkalaatikko on oikeassa asennossa ja varmasti paikallaan
2. Sammuta laite irrottamalla johto seinästä ja kytkemällä virtakytkin 0-asentoon (akkuvirta)
3. Kytke virtajohto takaisin seinään ja käynnistä akkuvirta kytkemällä virtakytkin I-asentoon.

## **Tarkasta ylikuumenemissuoja tai vastus**

Ylikuumenemissuoja on lauennut. Katso sivu 20.

# Tarvikkeet

---

Suosittellemme, että täydennät polttavaa käymälääsi seuraavilla lisävarusteilla ja kulutustarvikkeilla.

## Pussidike

**Tuote. Nro 1218**

Pussidikkeen avulla säilytät järjestystä käymälätilassa. Huomaamattomalla muodollaan pidike varmistaa sen, että pusseja on aina saatavilla.

## Tuuletusputkipaketti perusosat Ø110 mm

**Tuote. Nro 1813 / 1814**

Sisältää mutkaputken, tuuletusputken hatun ja sisäpuolisessa asennuksessa käytettävän lyhyen liitospalan mutkaputkelle. Tarvitset vähintään nämä osat Separettilta asennusohjeiden mukaisen asennuksen suorittamiseksi ja jotta takuu pätee. Lisäksi tarvitset 110mm viemäriputkea, raitisilmaventtiiliin, seinäkiinnikkeitä ja muita asennustarvikkeita. Nämä saat hankittua erikseen tai kaiken kerralla ostamalla täydellisen Separett tuuletusputkipaketin.

## Tuuletusputkipaketti täydellinen Ø110 mm

**Tuote. Nro 1811 / 1812**

Varmistaa optimaalisen ilmanvaihdon, käytetään polttavien käymälöiden tuuletusputkien (poistoilma) vetämiseen seinän tai katon läpi. Läpivienti on aina helpompaa seinän läpi, sillä katon läpivienti on vaikeampi saada vesitiiviiksi.

## Lastenistuin Sally

**Tuote. Nro 1157**

Sally lastenistuin on suunniteltu pienille lapsille ja esikoululaisille. Lastenistuin sopii kaikkiin käymälöihin. Istuimessa on pehmeä kaistale, joka estää sitä liikkumasta.

---

## Polttopussit

**Tuote. Nro 1177**

Kertakäyttöiset polttopussit pitävät tarpeet sisällään ja liukuvat helposti alas polttokammioon käytön jälkeen. 500kpl/paketti.

## Lämpöistuin 200

**Tuote. Nro 1215**

Sopii kaikkiin Separettin käymälöihin, joissa on muovinen istuinrenkas ja myös useimpiin muihin käymäläistuimiin.

---

Katso kaikki tuotteet [www.separett.com](http://www.separett.com)

# Ota yhteyttä

---

## Dokumentit

Tämä käyttöopas sekä ohjevideot ovat saatavilla ympäri vuorokauden verkkosivuillamme [www.separett.com](http://www.separett.com). Täältä löydät myös kaikki varaosat sekä tarvikkeet, mihin tässä oppaassa on viitattu.

## Ota meihin yhteyttä

Mikäli tarvitset neuvoja tai apua käymälän kanssa, löydät kaikki ohjeet verkkosivuiltamme. Tarvittaessa täytä vikailmoitus, niin olemme sinuun yhteydessä. Etkö löydä etsimääsi? Vieraille verkkosivustomme "Usein kysytyt kysymykset" -osiossa, josta löydät vastauksia yleisiin kysymyksiin. Jos et löydä vastausta, voit myös aina soittaa tai laittaa meille sähköpostia.

[www.separett.com](http://www.separett.com)  
[infofi@separett.com](mailto:infofi@separett.com)  
019 241 8230



—

I 50 år har vi i Separett utviklet vann- og avløpsfrie toalettløsninger med mål om å øke livskvaliteten, forenkle hverdagen og gjøre den mer komfortabel for alle.

I dag gjør våre toalettløsninger livet enklere for hundretusener av mennesker over hele verden. For oss er det helt avgjørende at toalettløsningen holder høy kvalitet, er pålitelig og krever minimalt med vedlikehold.

# Garanti

---

Plass for kvittering

---

Denne garantien gjelder kun for dette produktet. For mer informasjon, vennligst se vår nettside: [www.separett.com](http://www.separett.com)

- Denne produktet leveres med 5 års garanti
- Ved bruk i næringsvirksomhet gjelder garantien i 1 år fra opprinnelig leveringsdato \*

*\* Det gis ingen garanti dersom produktet har vært brukt i utleievirksomhet.*

## Lovpålagte rettigheter

En eventuell ekstra garanti som tilbys av oss påvirker ikke dine lovfestede rettigheter og krav i henhold til avtalen, dersom vi ikke har oppfylt vår del av avtalen..

En ekstra garanti defineres som ethvert frivillig løfte fra vår side som gir deg rettigheter utover det som følger av loven.

**Garantien gjelder forutsatt at** produktet er installert, montert og brukt korrekt i henhold til spesifikasjoner, egenskaper og bruksområde.

Feilmelding inneholder følgende:

- Dokumentert installasjon med bilde
- Korrekt og fullstendig utfylt feilmelding
- Kjøpsdato dokumentert med kvittering

Separett AB forplikter seg til å dekke kostnader for arbeid og deler ved garantireparasjon, forutsatt at arbeidet utføres av produsenten eller en autorisert servicepartner. Dette gjelder ikke dersom feilen omfattes av unntakene nevnt under produsentens ansvarsbegrensninger.

- Feil må meldes innen rimelig tid etter at den er oppdaget
- Kunden skal etter avtale med servicepartner selv sørge for transport til og fra verkstedet, samt dekke eventuelle kostnader og risiko ved dette.

**For utbedring av feil skal** produktet innleveres til produsenten eller en autorisert servicepartner. \*

- Utbedring av påvist feil skjer innen rimelig tid etter at kjøper har meldt feilen og transportert produktet til produsenten eller til en servicepartner utnevnt av produsenten
- Hva som anses som rimelig tid avhenger blant annet av kjøperens behov for produktet, tilgang på reservedeler og kapasiteten hos servicepartnerens verksted
- GarantSERVICE utføres ikke på stedet. Ved service hjemme hos kunden, må alle reiseutgifter dekkes av kunden.

*\* Gjelder kun dersom produsenten vurderer at en servicetekniker er nødvendig. De fleste deler i dette produktet kan enkelt byttes ut av brukeren selv.*

---

## Produsentens ansvar omfatter ikke

Normal slitasje, normal korrosjon eller overflatefeil som ikke påvirker produktets funksjon.

- Skader som følge av feil installasjon eller feil bruk/håndtering
- Uhell, for eksempel skader som følge av lynnedslag
- Service eller reparasjoner utført av andre enn autorisert servicepartner utnevnt av produsenten \*
- Når originale reservedeler ikke er benyttet
- Videre bruk av produktet etter at en feil er oppdaget
- Bruk av produktet utover det som er anbefalt av produsenten
- Manglende aktsomhet i bruk av produktet
- Manglende service og vedlikehold i henhold til produsentens anvisninger
- Transportskader – slike skader må rapporteres direkte til transportøren
- Hærverk eller annen unormal ytre påvirkning
- Dersom produktet har vært brukt i noen form for utleievirksomhet

*\* Gjelder kun dersom produsenten vurderer at en servicetekniker er nødvendig. De fleste deler i dette produktet kan enkelt byttes ut av brukeren selv.*

Produsenten forbeholder seg retten til å gjøre en faglig vurdering av om en feil dekkes av garantien.

**Ved konstaterte feil som ikke omfattes** av garantien, forplikter produsenten seg til å utarbeide et spesifisert kostnadsoverslag for utbedring.

**Eventuelle tvister knyttet til** tolkningen av denne garantiavtalen skal i første omgang forsøkes løst gjennom enighet mellom partene.

- Dersom enighet ikke oppnås, skal tvisten avgjøres endelig gjennom forenklet voldgift ved Stockholms Handelskammer
- Separert AB følger Forbrukerrådets anbefalinger i tilfelle tvist.

# Innhold

---

Garanti	2
Viktig informasjon	6
Sikkerhetsinstruksjoner	7
Panel	9
Forbrenningsprosess	10
Teknisk data	11
Installasjon	13
Sikkerhet	19
Bruk	21
Feilsøking	28
Tilbehør	29
Kontakt oss	30

# Viktig informasjon

---

## Vanlige årsaker til problemer

De vanligste årsakene til problemer med et forbrenningstoalett er – i tillegg til feil installasjon – brukerfeil. Vennligst merk følgende:

1. Posen må alltid brukes ved hvert toalettbesøk
2. Forbrenningsprogrammet må startes etter hvert besøk, også når du «bare» tisser
3. La aldri posen med innhold ligge i toalettet mer enn 20 minutter før du starter forbrenningen – posen kan begynne å lekke
4. Reager umiddelbart på servicemeldinger:
  - a) Tøm askeskuffen
  - b) Kjør rengjøringsprogrammene

Urin inneholder store mengder saltkrystaller som kan skade toalettet. Derfor er det svært viktig at alle brukere følger bruksanvisningen nøye.

## Vedvarende feil

Ved vedvarende feil, eller hvis du ikke klarer å løse problemet selv, kan du besøke vår nettside. Der kan du sende inn en feilmelding og finne informasjon om nærmeste serviceverksted.

## Øvrige informasjonsmeldinger

For øvrige meldinger som vises i displayet, se: [www.separett.com](http://www.separett.com)

## Separett servicepartner

Du finner nærmeste autoriserte servicepartner på: [www.separett.com](http://www.separett.com)

Ønsker du å bestille en reparasjon utenfor garantitiden, kan dette gjøres direkte via nettsiden. Du vil deretter bli kontaktet av en servicepartner.

## Installasjon / Garanti

For at garantien skal være gyldig, må toalettet være korrekt installert. Installasjonen er avgjørende for produktets funksjon og levetid. Følg vår installasjonsveiledning nøye. Har du spørsmål, kontakt gjerne Separett.

Garantireparasjoner skal alltid utføres av en autorisert Separett servicepartner. Dette for å sikre kvalitet og testing etter utført reparasjon. Dersom reparasjonen likevel må gjøres på stedet der toalettet er installert, dekker Separett kun materialkostnader og arbeidstid for selve reparasjonen – ikke reisekostnader eller tid brukt til testing.

## Garantiservice

Dersom du har problemer med produktet og fortsatt har gyldig garanti, kan du registrere en feilmelding på vår nettside eller kontakte butikken der du kjøpte produktet.

Har du ikke lenger garanti, kan du sende en reparasjonsforespørsel til nærmeste Separett servicepartner eller til butikken der du kjøpte produktet.

**OBS!** Fyll ut skjemaet nøye og sørg for at alle etterspurte bilder og dokumenter vedlegges.

# Sikkerhetsinstruksjoner



## VIKTIGE SIKKERHETSINSTRUKSJONER

LES INSTRUKSJONENE NØYE FØR BRUK. PRODUSENTEN ER IKKE ANSVARLIG FOR PERSONSKADER ELLER ANDRE SKADER SOM FØLGE AV FEIL INSTALLASJON ELLER FEIL BRUK. TA VARE PÅ BRUKERMANUALEN FOR FREMTIDIG BEHOV!

## Sikkerhet

Dette produktet kan brukes av barn og av personer med nedsatt fysisk, sensorisk eller mental funksjonsevne, samt personer med manglende erfaring og kunnskap om produktet, forutsatt at de får tilsyn eller opplæring i hvordan produktet brukes på en trygg måte og forstår risikoen ved feil bruk.

Toalettets emballasje og pakkemateriale er ikke leketøy. Oppbevar emballasjen utilgjengelig for barn og kast den på en forsvarlig måte.

**ADVARSEL!** Ikke bruk toalettet dersom det er skadet eller ikke fungerer som den skal.

## Funksjon

Strømmen må være påslått så lenge toalettet er tilkoblet ventilasjonsrøret. Viften hindrer at fukt trenger inn i toalettet, og forhindrer også kaldras. Dersom strømmen kobles fra, må toalettet frakobles ventilasjonsrøret. Røret må da tettes igjen for å hindre at fukt trenger inn i rommet der toalettet står.

## Unngå brannfare/brannskader

Toalettet skal brukes i henhold til bruksanvisningen. Intet annet materiale enn det som kommer fra et toalettbesøk, skal kastes i toalettet. Sørg for at alle nye brukere får nødvendig informasjon om hvordan toalettet brukes på en trygg måte.

Toalettet er ikke konstruert for å stå eller klatre på. Små barn, eller barn som ikke trygt kan bruke toalettet etter denne manualen, skal alltid bruke det under tilsyn av en voksen.

La aldri barn leke med produktet.



---

## Vedlikehold

Kontinuerlig vedlikehold er viktig for å sikre toalettets funksjon – les brukermanualen nøye. Følg alltid meldingene som vises i displayet og handle deretter.

## Unngå elektrisk støt

Husk alltid å slå av strømbryteren og trekke ut kontakten før du utfører noen form for arbeid på toalettet.

Bruk aldri en skadet strømkabel eller kontakt, og la aldri kablen komme i kontakt med varme eller skarpe overflater.

Dersom strømledningen er skadet, må den byttes av produsenten, en autorisert servicepartner eller en annen kvalifisert person. Dette for å unngå fare.

Dette produktet inneholder batterier som kun kan byttes av en autorisert servicepartner.

Produktet må installeres i en jordet stikkontakt.

## Annet

Dette produktet er kun beregnet for bruk i private husholdninger eller av et begrenset antall personer som har god kunnskap om riktig bruk. Vi fraråder installasjon av forbrenningstoalletter i offentlige miljøer.

Gjør ingen endringer på produktet som kan påvirke dets spesifikasjoner eller sikkerhetsstandarder.

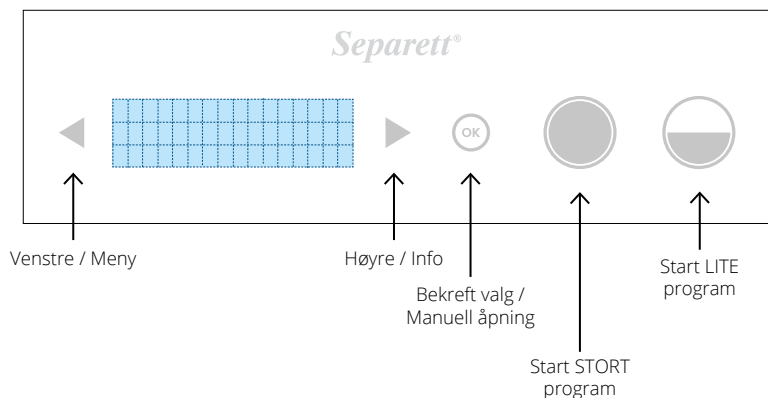
Elektrisk og elektronisk utstyr (EE-avfall) inneholder materialer, komponenter og stoffer som kan være farlige og utgjøre en risiko for helse og miljø. Derfor skal dette EE-produktet ikke kastes sammen med vanlig husholdningsavfall, men leveres inn til godkjente innsamlingssteder. Kontakt din kommune for informasjon om hvor du finner nærmeste innsamlingssted.



# Panel

Nova har et tydelig og intuitivt panel som gjør det enklere for deg som bruker å navigere i menyer og starte programmene. Nedenfor finner du en oversikt over panelets knapper og deres hovedfunksjoner.

**OBS!** For hver enkelt knapp sin spesifikke funksjon i ulike situasjoner, se instruksjonsdelen for den aktuelle funksjonen.

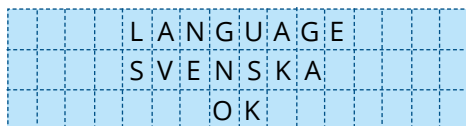


## Velg språk

Over halvparten av våre toaletter eksporteres. Derfor er toaletten utstyrt med flere språkvalg. Når du starter toalettet for første gang, vil du bli bedt om å velge ønsket språk.

1. Etter at toalettet er satt på plass og strømbryteren er slått på, vil displayet vise «velg språk»
2. Bruk pilknappene for å bla mellom de ulike språkene, og trykk på OK-knappen for å bekrefte ditt valg
3. Toalettet er nå klart til bruk med valgt språk

**OBS!** Språket kan endres når som helst senere via brukermenyen.



# Forbrenningsprosess

For å bruke Nova plasseres en pose i falluken under toalettlokket. Når besøket er ferdig, starter du forbrenningsprogrammet: lite program for urin og stort program for fast avfall (og urin). Falluken åpnes automatisk når programmet starter, og posen faller da ned i forbrenningskammeret. Toalettet kan fortsatt brukes selv om et forbrenningsprogram allerede er i gang. For optimal funksjon er det viktig å velge riktig program etter hvert toalettbesøk.

Et forbrenningsprogram består av tre deler:

## OPPVARMING

Temperaturen i forbrenningskammeret øker fra romtemperatur til ca. 550 °C. I denne fasen fordamer store deler av væsken. Oppvarmingen tar ca. 30–60 minutter, avhengig av mengden væske i askeskuffen. Tiden gjelder for ett besøk – ved flere påfølgende toalettbesøk kan tiden bli lengre.

## FORBRENNING

Når temperaturen når 550 °C, starter selve forbrenningen. Temperaturen holdes jevn under hele denne fasen. Standardinnstillingene er 15 minutter for LITE program og 40 minutter for STORT program

## NEDKJØLING

Etter forbrenningen går toalettet inn i en kjølefase. Varmeelementet slås av, og viften kjøler ned kammeret til ca. 90 °C. Deretter senkes temperaturen gradvis til romtemperatur.

## Forbrenningsprosess etter fabrikkens standardinnstillinger



## Viftens funksjon i toalettet

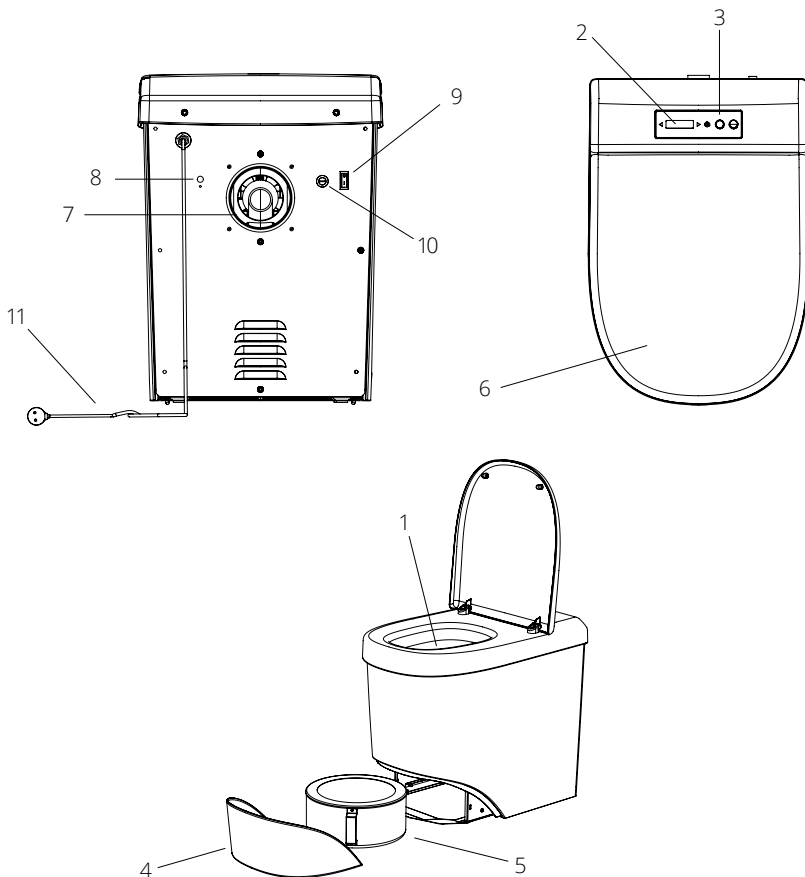
1. Når toalettet er i standby-modus, går viften på lav effekt (0,4 Wh/24 t). Dette sørger for at fukt ventileres ut av toalettet og at kaldt trekk fra avtrekksrøret forhindres
2. Når et forbrenningsprogram er i gang, trekker viften luft gjennom forbrenningskammeret. Dette gir tilstrekkelig oksygentilførsel for forbrenningen og sørger for at røyk og varm luft føres ut via avtrekksrøret

**OBS!** Strømmen må være påslått så lenge toalettet er koblet til avtrekksrøret. Viften forhindrer at fuktighet kommer inn i toalettet og motvirker kaldt trekk. Dersom strømmen kobles fra, må toalettet frakobles fra avtrekksrøret, og røret må tettes for å hindre fukt i å trenge inn i rommet der toalettet står.

# Tekniske data

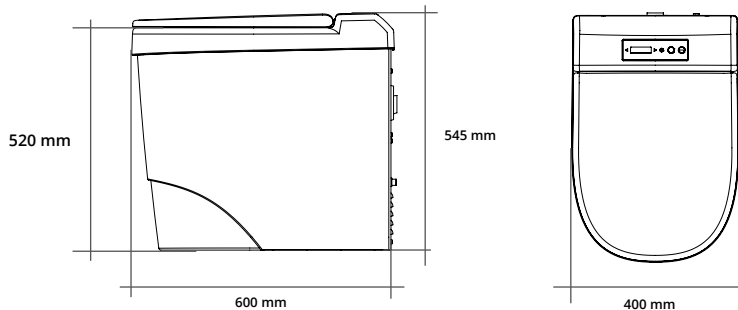
## Toalettets deler

- |    |           |     |                                       |
|----|-----------|-----|---------------------------------------|
| 1. | Falluke   | 7.  | Avtreksstuss                          |
| 2. | Display   | 8.  | Tilbakestilling av overopphetingsvern |
| 3. | Panel     | 9.  | Strømbryter                           |
| 4. | Frontluke | 10. | Batterisikring                        |
| 5. | Askeskuff | 11. | Nettkontakt (230V)                    |
| 6. | Lokk      |     |                                       |



---

## Mål



Høyde: 545 mm  
Lengde: 600 mm  
Bredde: 400 mm  
Sitt høyde: 520 mm

## Materiale

PC/ABS med flammebeskyttelse  
Innerbeholder: syrefast stål

Allt materiale er resirkulerbart

## Vekt

39 kg

## Rørdimensjoner

Ventilasjonsrør: Ø110 mm

## Elektronikk

230 V, 1800 W, 7,8 A

## Strømtilkobling

1,5 meter jordet ledning

## Energiforbruk

Strømforbruk i standby: 0,4 Wh  
Strømforbruk per forbrenning: 1,8–2,0 kWh

# Installasjon

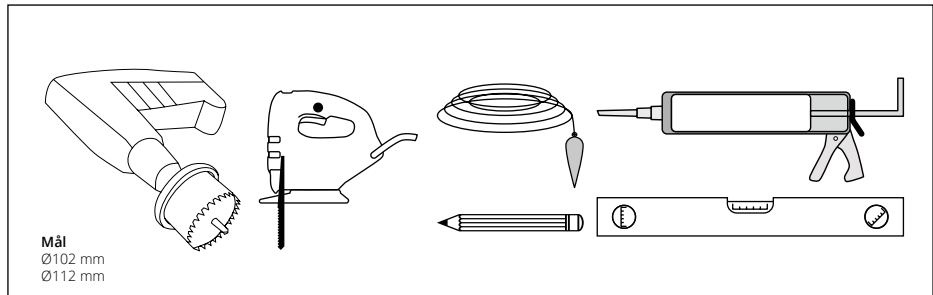
Nova må installeres korrekt for å sikre god forbrenning, optimal funksjon – og for at garantien skal være gyldig. Det finnes regler for hvordan installasjonen skal utføres både innendørs og utendørs. Følg installasjonsveiledningen nøye.

For at Nova skal fungere problemfritt, må den brukes riktig. Kun poser av typen som følger med toalettet skal brukes, og det er kun urin, fast avfall og toalettpapir som skal forbrennes. For å oppnå fullstendig forbrenning er det viktig å:

1. Starte forbrenningsprogrammet etter hvert toalettbesøk
2. Kontrollere at posen har falt ned i forbrenningskammeret
3. Velge riktig forbrenningsprogram etter type toalettbesøk

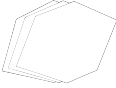


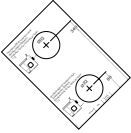
Følg instruksjonene for toalettbesøk nøye. Husk alltid å slå av strømbryteren og trekke ut kontakten før du utfører noen form for arbeid på toalettet.

## Nyttige verktøy



---

## Dette følger med produktet

	Vareprøve forbrenningsposer	✓
	O-ringer	1
	Rørbørste	1
	Installasjonsmal	1

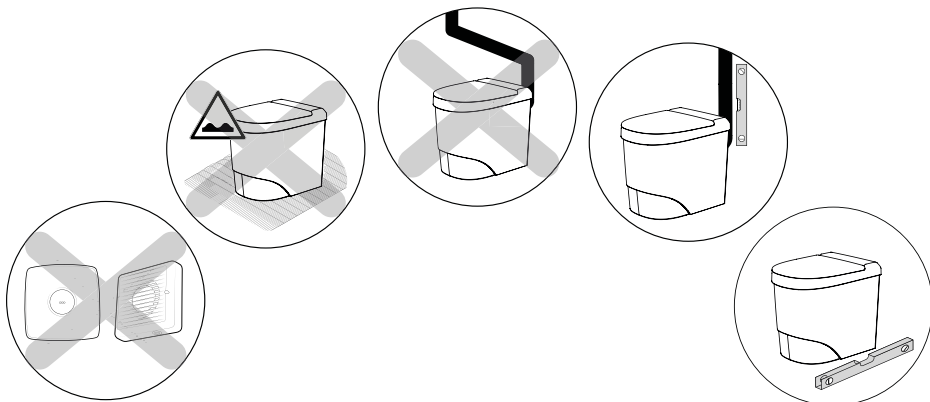
---

## Installasjon av ventilasjon

Det er viktig at ingen andre ventilasjonssystemer, som vifter eller lignende, brukes i rommet der toalettet skal installeres. Dette er nødvendig for å sikre full funksjonalitet.

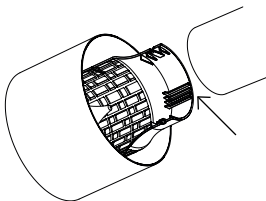
Bruk gjerne et vater for å forsikre deg om at både ventilasjonsrørene og underlaget er i vater – dette for å sikre at toalettet står stabilt. Ventilasjonsrørene må ikke installeres diagonalt.

Kun én 90-graders bøy og to 45-graders bøyer er tillatt i installasjonen.



For å oppnå optimal luftgjennomstrømning må en lang 90-graders bøy og en vindhette monteres. Vindhette monteres ved å skyve den ca. 4 cm ned over ventilasjonsrøret, til kanten på innsiden stopper mot røret. Ved bruk av annen type langbøy eller vindhette gjelder ikke garantien.

O-ringene er forhåndsmontert på stussen på baksiden av toalettet. Deres funksjon er å tette mellom stussen og ventilasjonsrøret, slik at lukt og luft ikke slipper ut i rommet der toalettet er plassert.



## Alternative installasjoner


Husk alltid å følge våre retningslinjer og anbefalinger ved installasjon av ditt forbrenningstoalett.

For å unngå at avtrekksluft kommer tilbake inn i rommet der toalettet er plassert, bør avstanden mellom tilluft (friskluftsventil) og avtrekk (vindhette) være minimum 3–4 meter. Medfølgende kondensslange skal alltid monteres før toalettet tas i bruk. Vi anbefaler ett av følgende alternativer:

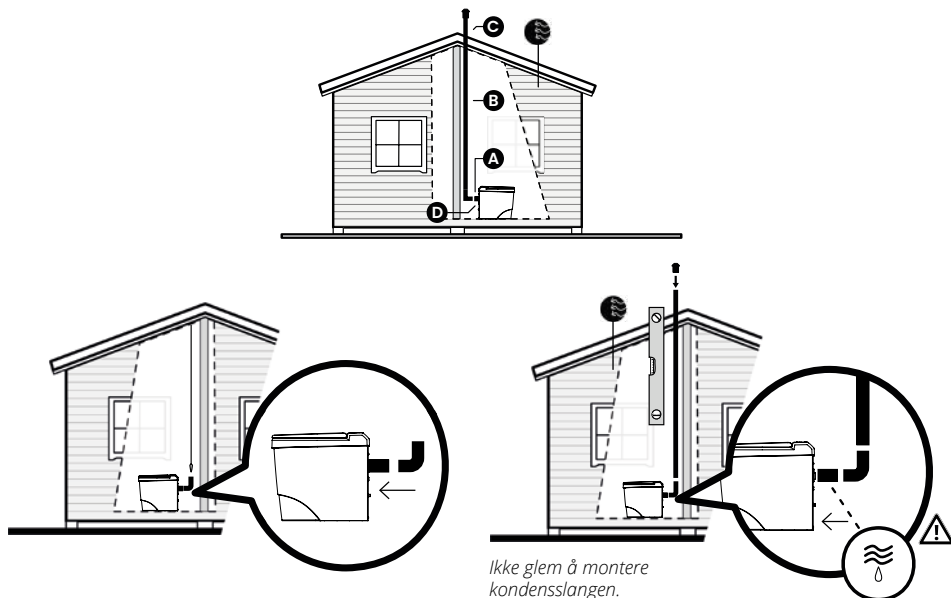
### Alternativ 1

Innvendig installasjon gjennom tak.

- A. Bruk medfølgende korte tilkoblingsrør (100 mm) mellom toalettet og 90-graders bøyen
- B. Total rørstrek fra 90-graders bøy må ikke overstige 5 meter
- C. Maksimal høyde over tak: 500 mm
- D. Monter den medfølgende slangen på kondensavløpet på 90-graders bøyen for å lede bort kondensvann

 En friskluftsventil monteres på yttervegg – minimum Ø100 mm.

**OBS!** Kun Ø110 mm ventilasjonsrør i plast og én 90-graders bøy skal benyttes ved installasjonen. Ved innvendig installasjon må det være minimum 30 cm plass bak toalettet for å få plass til 90-graders bøyen.



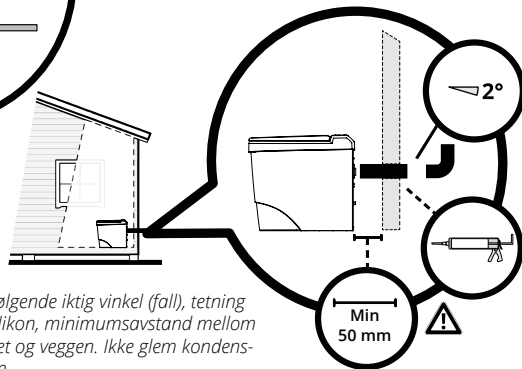
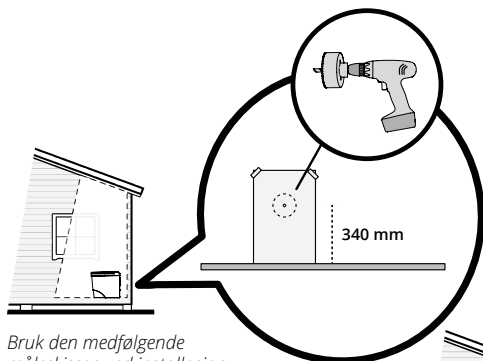
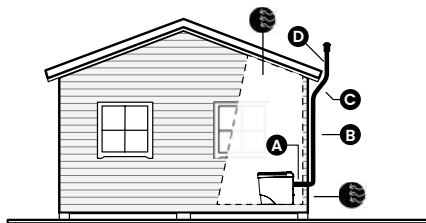
## Alternativ 2

Utvendig installasjon gjennom vegg med 45-graders bøy

- A. Tilkoblingsrør (horisontalt) maks 500 mm. Monteres med 2 graders fall bakover fra toalettet.  
Minimum 50 mm avstand mellom toalettet og veggen
- B. Total rørstrekk fra 90-graders bøy: maks 4,5 meter
- C. Maks 500 mm mellom 45-graders bøyer
- D. Maks 500 mm over taket

 En friskluftsventil monteres på yttervegg – minimum Ø100 mm.


**OBS!** Ved installasjonen skal det kun benyttes Ø110 mm plastventilasjonsrør, én 90-graders bøy og to 45-graders bøyer.



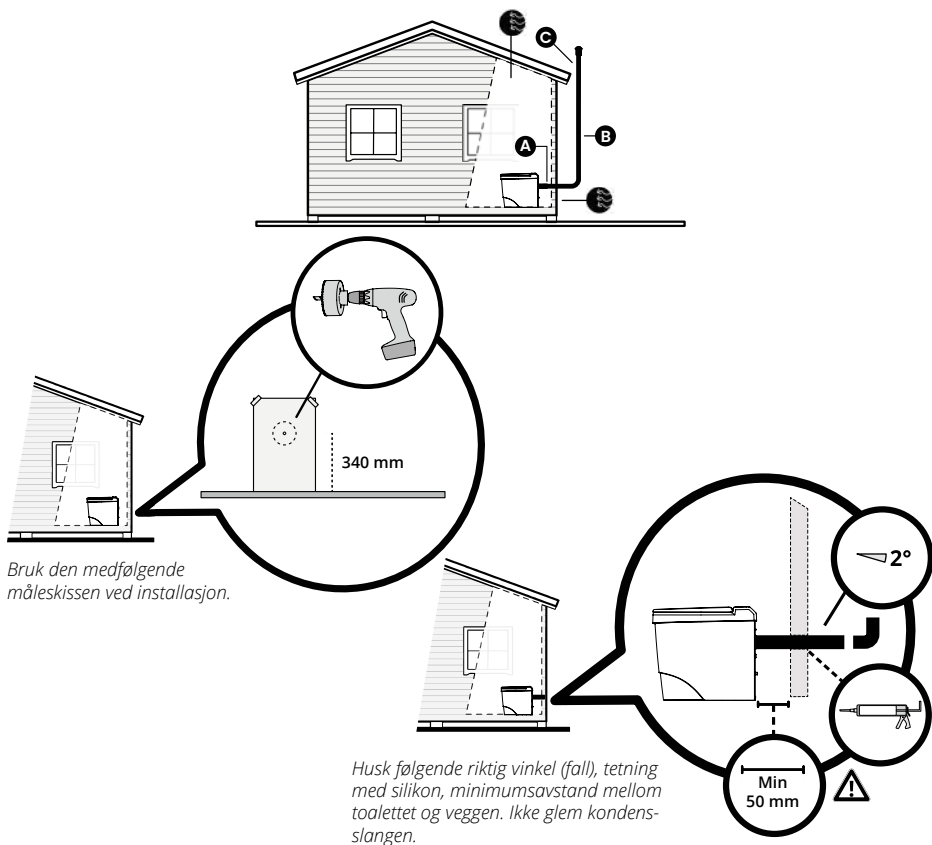
### Alternativ 3

Utvendig installasjon gjennom vegg uten 45-graders bøy

- A. Tilkoblingsrør (horisontalt) maks 500 mm, med 2 graders fall bakover fra toalettet. Minimum 50 mm avstand mellom toalettet og veggen
- B. Total rørstrekk fra 90-graders bøy: maks 5 meter
- C. Maks 500 mm over taket

 En friskluftsventil monteres på yttervegg – minimum Ø100 mm.

**OBST!** Ved installasjonen skal det kun benyttes Ø110 mm plastventilasjonsrør og én 90-graders bøy.



# Sikkerhet

---

**OBS!** Husk alltid å slå av strømbryteren og trekke ut kontakten før du utfører noen form for arbeid på toalettet.

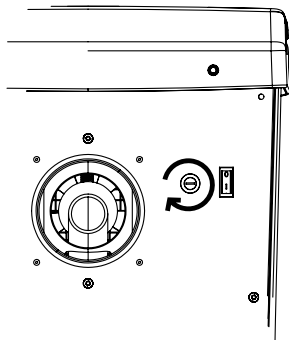
Nova er et toalett med flere uavhengige sikkerhetssystemer som beskytter mot overoppheting. Forbrenningsprosessen avbrytes automatisk dersom det oppstår alvorlige feil. Toalettet overvåker temperaturen i forbrenningskammeret og temperaturen på luften som forlater toalettet for å sikre korrekt funksjon. I tillegg til temperaturmåling er Nova utstyrt med et overopphetingsvern som stopper forbrenningen dersom noe i prosessen ikke fungerer som det skal.

Et annet sikkerhetssystem i Nova er sensoren for ovnsdøren, som overvåker at døren er korrekt lukket for å sikre trygg bruk.

## Ved bytte av sikring til batteriet

Sikringen til batteriet sitter på baksiden av toalettet.

1. Slå av strømbryteren
2. Trekk ut kontakten fra stikkkontakten
3. Dra ut sikringsholderen
4. Bytt sikringen



## Temperatursensorer

For maksimal sikkerhet og funksjon er Nova utstyrt med flere ulike sensorer som overvåker og registrerer temperatur:

1. Temperaturen på avtrekksluften måles ved viften
2. En termosensor inne i forbrenningskammeret måler den interne temperaturen
3. Et overopphetingsvern utenfor forbrenningskammeret reagerer på høy varme
4. En temperatursensor er integrert i kontrollkortet

---

## Overopphetingsvern

Inne i toalettet finnes det et overopphetingsvern som kan tilbakestilles fra utsiden. Dersom overopphetingsvernet utløses, kontroller følgende:

1. Om posen har satt seg fast
2. Om det er blokkering i avtrekksrøret
3. Om toalettet er feil installert og ikke har tilstrekkelig luftgjennomstrømning
4. Om noe har hengt seg opp i spylemekanismen

Kontroller alltid årsaken til at overopphetingsvernet ble utløst. Dersom ingen av de ovenstående punktene er årsaken, og produktet fortsatt er innenfor garantitiden – kontakt Separett AB. Hvis garantien har gått ut, ta kontakt med nærmeste autoriserte servicepartner. Du finner din nærmeste servicepartner på: [www.separett.com](http://www.separett.com)

## Batteridrift

Toalettet har et 12 V batteri som kontinuerlig lades, forutsatt at strømbryteren for batteriet er slått på. Ved strøbrudd aktiveres batteridriften automatisk.

Batteridriften sørger for at kjøling, display, vifte og aktuator fungerer selv ved strøbrudd.

## Askeskuff

I askeskuffen forbrennes posen som avfallet har samlet seg i. Posen faller ned i askeskuffen når spylefunksjonen aktiveres.

## Ovnsdør til forbrenningskammer

Når du starter et forbrenningsprogram, åpnes ovnsdøren slik at posen faller ned i askeskuffen. Deretter lukkes døren og holder på varmen i forbrenningskammeret. For å utføre en manuell spyling (uten å starte et forbrenningsprogram), hold inne OK-knappen til døren åpnes.

Dersom noe har satt seg fast i døren ned til forbrenningskammeret, vil Nova varsle med lydsignal. Følg instruksjonene i displayet for å godkjenne og slå av varslingen. Kontroller alltid at posen har falt ned i askeskuffen.

# Bruk

---

## Før bruk

1. Kontroller toalettets funksjon (se avsnittet "Sikkerhetsinstruksjoner")
2. Koble toalettet til strømkilden
3. Slå på strømbryteren
4. Displayet skal vise: KLAR, MENY og INFO



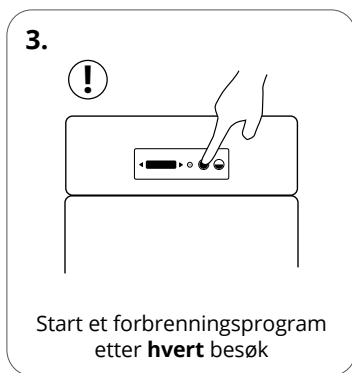
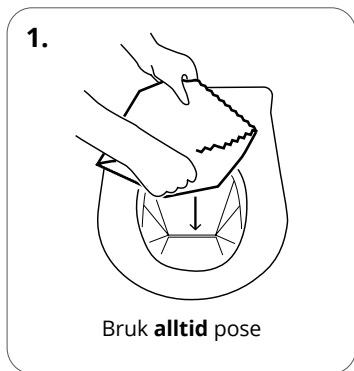
---

## Slik bruker du toalettet

Strømmen må være påslått hele tiden når toalettet er tilkoblet avtrekksrøret. Viften hindrer at fukt trenger inn i toalettet og forhindrer kaldt trekk. Dersom strømmen slås av, må toalettet kobles fra avtrekksrøret, og røret må tettes for å hindre fukt i rommet der toalettet står.

Strømbryteren til batteriet må alltid være påslått.

**OBS!** Kun urin, fast avfall og toalettpapir skal forbrennes i et forbrenningstoalett.



Bruksanvisningen kan lastes ned på: [www.separett.com](http://www.separett.com)

---

## Tømming av askeskuff

Toalettet har en standardinnstilling som gir deg en påminnelse om å tømme askeskuffen etter 50 spylinger. Meldingen "Askeskuff tømt?" vises – svar JA eller NEI. Hvis du svarer NEI, kan du fortsatt bruke toalettet, men meldingen vil vises igjen ved neste bruk – helt til askeskuffen er tømt og du har bekreftet med JA.

**OBS!** Å ikke tømme askeskuffen i tide kan føre til redusert forbrenningseffektivitet og i verste fall skade på toalettet, for eksempel varmeelementet.

Slik tømmer du askeskuffen:

1. Trykk frontluken ned mot gulvet
2. Dra frontluken mot deg
3. Trekk ut askeskuffen
4. Tøm asken i søpla eller i blomsterbedet (asken er helt fri for bakterier)
5. Skyv askeskuffen helt inn til den stopper
6. Sett tilbake frontluken

Det er viktig at askeskuffen skyves helt inn. Hvis den ikke står riktig, kan det oppstå et mellomrom mellom skuffen og forbrenningskammeret – noe som hindrer toalettet fra å nå korrekt temperatur.

---

## Rengjøring & vedlikehold

Tørk av toalettet utvendig og innvendig med en lett fuktet eller godt oppvridd klut med litt rengjøringsmiddel. Ikke skyll toalettet med vann, verken utvendig eller innvendig – dette kan skade forbrenningskammeret og styrekortet.

Rengjør toalettskålen ved behov. Bruk en lett fuktet klut og etterbehandle gjerne med rengjøringsmiddel. Dette danner en hinne som gjør at smuss ikke fester seg like lett.

Rengjøring av askeskuff bør utføres etter fire tømminger – du vil få en påminnelse på displayet. Rengjøringen fjerner krystaller som dannes når urin fordampes under forbrenningen, og vannet i programmet gir også en innvendig rengjøring av toalettet. Slik gjør du:

1. Ta ut askeskuffen og tøm innholdet
2. Hell 1 liter vann i askeskuffen
3. Sett tilbake askeskuffen i toalettet
4. Start stort program

Rengjøring av røykrør skal utføres etter 500 spylinger. Displayet varsler deg når det er på tide. Bruk den medfølgende stålborsten for å rengjøre – børst godt og langt inn i røret. Håndtaket på borsten skal nesten være ved åpningen av røret. Bruk en støvsuger for å fjerne sotet som løsner.

Rengjøring av ventilasjons- og avtrekksrør bør gjøres minst én gang i året. Bruk en vanlig toalettborste og børst så langt du kommer til.

Etter 1000 forbrenningstimer vil toalettet anbefale at du utfører service. Dette vedlikeholdet utføres av en autorisert Separett servicepartner, og består av: utskifting av slidedeler, som varmeelementet og rengjøring av katalysatoren. Dette anbefales for å forlenge levetiden på ditt forbrenningstolett.

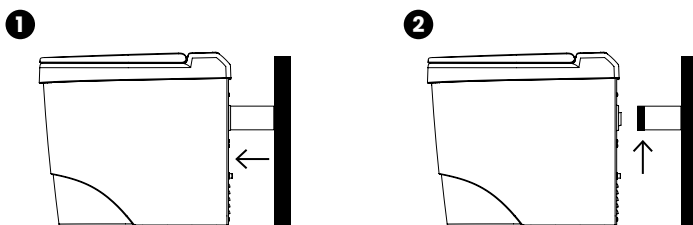
---

## Oppbevaring

Dersom du skal være bortreist over lengre tid eller slå av strømmen til toalettet for vinteren, må følgende trinn gjennomføres for å unngå kaldt trekk:

1. Slå av strømbryteren til batteriet og trekk ut strømkabelen fra stikkkontakten
2. Koble toalettet fra ventilasjonsrøret
3. Tett igjen ventilasjonsrøret / skorsteinen
4. Batteriet bør ikke være uten lading i mer enn 3 måneder. Vi anbefaler vedlikeholdslading hver sjettede uke ved langtidslagring. Koble til strøm, slå på strømbryteren, og la toalettet stå på i ca. 8 timer.

Akkurat som annen elektronikk er forbrenningstoalettet følsomt for lyn. Ved risiko for lynnedslag bør strømbryteren slås av og støpselet trekkes ut av stikkkontakten.



---

## Display

### Under pågående program

Når et program velges, vises valget i displayet i noen sekunder. Deretter vises hvilken fase toalettet befinner seg i. Fasene er: VARMER, FORBRENNER og KJØLER.

Dersom noen bruker toalettet mens et program allerede pågår, legges det automatisk til mer tid i forbrenningsfasen. Dette skjer når brukeren velger STORT eller LITE program etter bruk. Tidsøkningen gjelder kun fasen FORBRENNER.

Ønsker brukeren å se hvor mye tid som gjenstår i FORBRENNER-fasen, kan man trykke på OK-knappen under pågående program. Da vises også OVNSTEMP. (temperaturen i forbrenningskammeret) og LUFTTEMP. (temperaturen på luften som forlater toalettet).

**OBS!** *Selv om toalettet er i gang, må du alltid starte et nytt program etter at en ny pose er brukt!*

### Brukermeny

Nova er utstyrt med en brukermeny som gir deg mulighet til å tilpasse innstillinger som forbrenningstid, språk og hvor ofte askeskuffen skal tømmes. Dette gjør at du kan skreddersy funksjonen etter dine behov.

For å åpne menyen fra startskjermen trykk på venstre pil. I menyen navigerer du med høyre og venstre pil, og du velger ved å trykke på OK (se avsnitt: Panel).

For å avslutte menyen, bla frem til AVSLUTT MENY og trykk OK for å bekrefte.

### Menyvalg

Følgende innstillinger kan gjøres via brukermenyen:

#### **JUSTER LITE PROGRAM (kun urin)**

Her kan du tilpasse hvor lenge toalettet skal befinne seg i FORBRENNER-fasen. Standardinnstillingen for LITE program er 15 minutter. Dette kan justeres med  $\pm 10$  minutter – altså mellom 5 og 25 minutter. Justeringen gjøres med 1 minutts intervaller ved hjelp av pilene. Bekreft endringen med OK.

#### **JUSTER STORT PROGRAM (for fast avfall eller både urin og fast avfall)**

Her kan du tilpasse varigheten for FORBRENNER-fasen. Standardinnstillingen for STORT program er 40 minutter, og dette kan justeres med  $\pm 20$  minutter – altså mellom 20 og 60 minutter. Endringen gjøres i 1 minutts intervaller, og bekreftes med OK.

---

## SPRÅK

Her kan du endre språket som brukes i toalettet. Bekreft at du ønsker å endre språk med OK, og bla deretter mellom tilgjengelige språk ved hjelp av piltastene. Når språk er valgt, bekreft med OK.

## ASKESKUFF TØMT

Hvis du velger å tømme asken før du får påminnelsen om det, kan du manuelt tilbakestille telleren til 50 (eller valgt verdi) slik at du holder deg i takt med påminnelsene. Dette er nyttig for eksempel ved sesongslutt på hytta, eller for brukere som tømmer asken etter hver helg.

Når du har tømt askeskuffen, velg ASKESKUFF TØMT. Du får da spørsmålet ASKESKUFF TØMT? Svar JA eller NEI med venstre eller høyre piltast.

## TØMMEINTERVALL

Som standard minner toalettet deg på å tømme askeskuffen etter 50 spylinger. Ønsker du å justere hvor ofte påminnelsen vises, gjør du det under dette menyvalget.

**OBST!** Det er brukerens ansvar å sørge for at askeskuffen ikke blir for full. Meldingen er kun en påminnelse.

## FABRIKKINNSTILLINGER

Ønsker du å tilbakestille alle innstillinger til fabrikkens standardverdier, gjør du det her. Språket påvirkes ikke av tilbakestillingen. Følgende innstillinger gjenopprettes til standard:

- TØMMEINTERVALL (50)
- JUSTÉR STORT PROGRAM (40 minutter)
- JUSTÉR LITE PROGRAM (15 minutter)

## AVSLUTT MENY

For å avslutte menyen, bla til AVSLUTT MENY og trykk OK.

## INFOVALG

Her kan du se følgende verdier:

- PROG. – viser programvaren som er installert i toalettet
- TOTAL TID – viser hvor mange timer toalettet har kjørt på full effekt
- SPYL. IGJEN – viser hvor mange spylinger som gjenstår før toalettet minner deg på å tømme askeskuffen

# Feilsøking

---

Når det oppstår en feil i toalettet, vises en melding på displayet. Nedenfor finner du noen vanlige feilkoder og hvordan du kan løse dem. En mer detaljert oversikt finnes på [www.separett.com](http://www.separett.com)

## **Vifte stoppet /** Viften starter ikke

1. Kontroller at ingenting sitter fast i viften
2. Sjekk gjennom stussen på baksiden av toalettet at viftebladene roterer fritt
3. Prøv å rense viften med den medfølgende røykrørsbørsten

## **Maksimal forbrenningstid nådd**

Forbrenningen har pågått i over tre timer etter siste programvalg. Slå av strømbryteren til batteriet, trekk ut kontakten fra stikkkontakten, koble til igjen og slå på strømbryteren.

## **Ingen strøm /** Hovedstrøm mangler

1. Kontroller at strømledningen er koblet til stikkkontakten
2. Kontroller at strømbryteren til batteriet er slått på
3. Sjekk at det er strøm i stikkkontakten
4. Sjekk sikringer og jordfeilbryter i husets sikringsskap
5. Kontroller at strømledningen er hel og fungerer som den skal

## **Utlufttemperaturen /** Avtrekkstemperaturen er for høy

1. La viften kjøle ned toalettet
2. Kontroller at askeskuffen står riktig og er skjøvet helt inn
3. Kontroller at installasjonen følger Separett's anbefalinger, og at ventilasjonen fungerer som den skal

## **Oppvarmingstid utløpt /** Toalettet når ikke riktig temperatur

1. Sjekk at askeskuffen er korrekt plassert og skjøvet helt inn
2. Slå av strømbryteren og trekk ut kontakten
3. Koble til igjen og slå på strømbryteren

## **Kontroller overopphetingsvern eller varmeelement**

Overopphetingsvernet er aktivert. Se instruksjonene på side 20 i manualen.

# Tilbehør

---

Vi anbefaler at du bruker følgende tilbehør og forbruksartikler for optimal ytelse.

## Poseholder for forbrenningsposer

Art. nr 1218

Poseholderen bidrar til orden på baderommet. Den diskrete designen sørger for at forbrenningsposene alltid er lett tilgjengelige – uten å skille seg ut.

## Ventilasjonspakke Bas Ø110 mm

Art. nr 1813 / 1814

Inneholder lang bøy og vindhette, som må brukes med Separett forbrenningstoalletter for å kunne installeres i henhold til anvisningene – og for at garantien skal gjelde.

## Ventilasjonspakke Komplette Ø110 mm

Art. nr 1811 / 1812

Utviklet for å sikre optimalt luftgjennomstrømning i rommet der toalettet er installert. For ventilasjonsføring gjennom vegg eller tak (veggmontering anbefales, da gjennomføring i tak er mer krevende å montere og tette).

## Barnesete Sally

Art. nr 1157

Sally er et toalettsete designet for småbarn og førskolebarn. Passer alle toalettstoler og har en gummilist som holder setet stabilt på plass.

---

## Forbrenningsposer

Art. nr 1177

Engangsposer spesialdesignet for våre forbrenningstoalletter – holder på væske og glir enkelt ned i forbrenningskammeret. En pose skal alltid plasseres i toaletten før hver bruk for å sikre riktig passform og funksjon. 500 poser per pakke.

## Varmesete 200

Art. nr 1215

Universalsete for økt komfort i årets kaldeste måneder. Passer de fleste toalettskåler på markedet. Monteres på hardt plastsete og kan enkelt byttes ut ved behov. Utviklet for å passe Separett sitt originalsete.

---

Se alle artikler på [www.separett.com](http://www.separett.com)

# Kontakt oss

---

## Dokumentasjon

Denne brukermanualen samt instruksjonsfilmer er tilgjengelige døgnet rundt på vår nettside: [www.separett.com](http://www.separett.com), sammen med alle avsnitt det henvises til i denne manualen.

## Kontakt oss

Dersom du trenger hjelp med toalettet ditt, finner du nyttig informasjon på vår nettside. Der kan du enkelt sende inn en feilmelding ved behov. Finner du ikke det du leter etter? Se gjerne "Vanlige spørsmål" på nettsiden vår. Der finner du svar på spørsmål om bestillinger, retur, bruk, installasjon og service.

Finner du fortsatt ikke svar? Du er alltid velkommen til å kontakte oss via e-post eller telefon:

[www.separett.com](http://www.separett.com)  
[info@separett.com](mailto:info@separett.com)  
+46 (0)370 - 30 72 00





12652-01

***Separett***<sup>®</sup>  
*Waterless toilets*

[www.separett.com](http://www.separett.com)