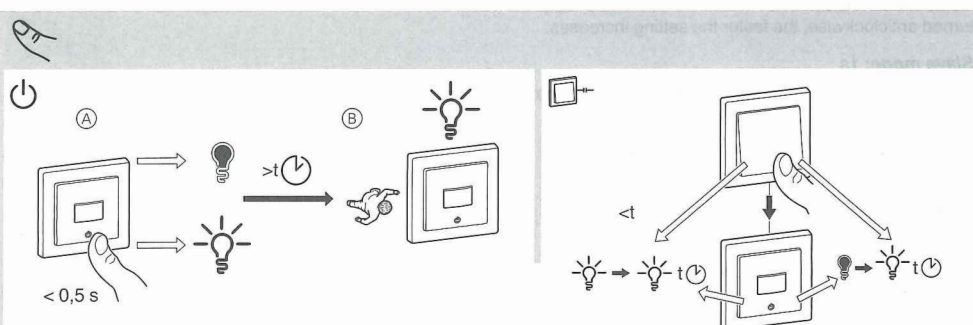
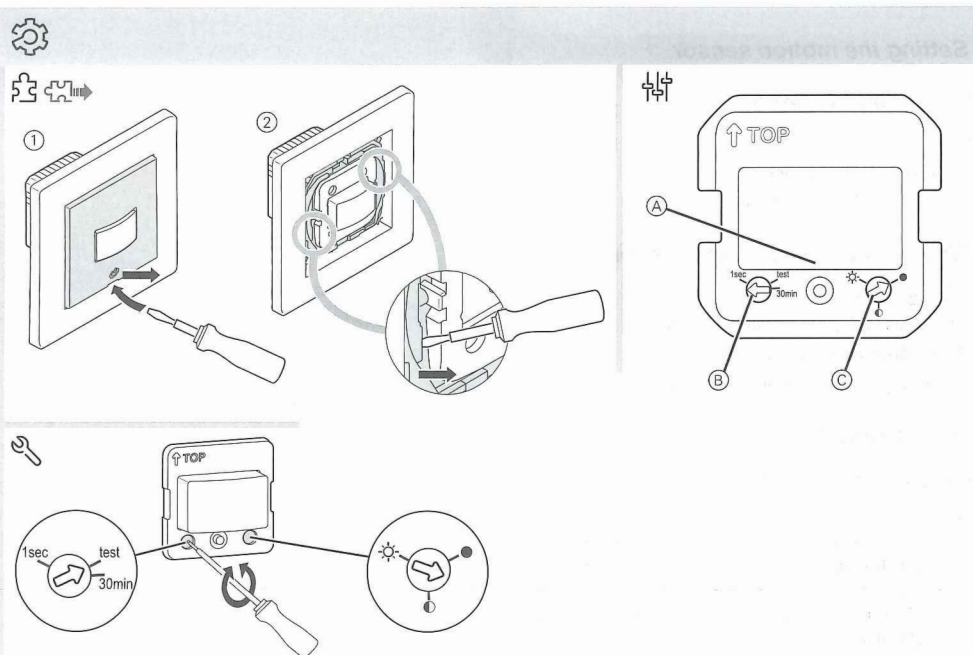
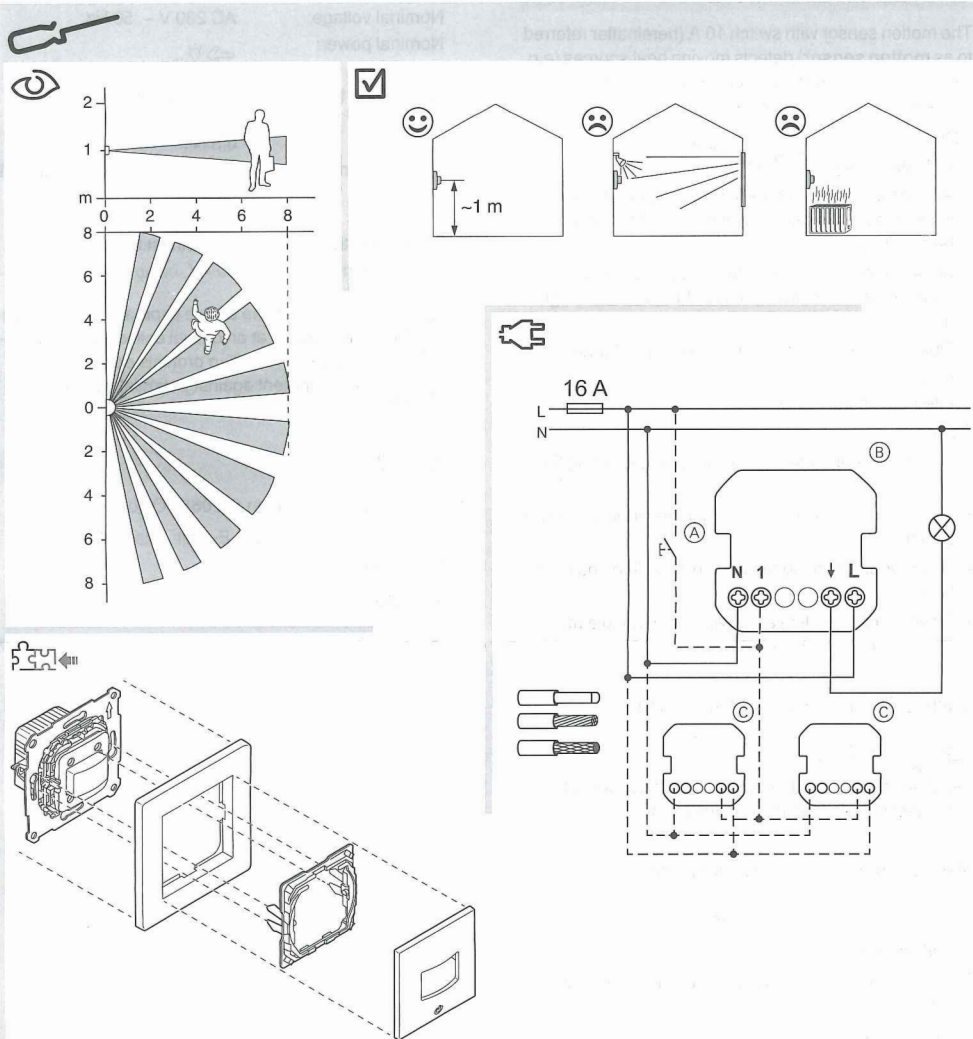


EKO06992,
EKO06993,
EKO06994

EKO06995

LED 200 W	1050 VA	1000 VA
2200 W	10 A, 140µF	
2000 W	200 W	
	500 VA	



SV Rörelsesensor med tryckknapp 10 A

För din säkerhet

⚠ FARA RISK FÖR ELEKTRISK SHOCK, EXPLOSION OCH BÅGBLIXT

Av säkerhetsskäl skall installation endast utföras av utbildad personal. Utbildad personal skall uppvisa djupt kunnande inom följande områden:

- Anslutning till installationsnätverk
- Anslutning till flera elektriska apparater
- Dragning av elkablar
- Säkerhetsstandarder samt lokala kabeldragningsföreskrifter och -regler

Om dessa instruktioner inte åtföljs kan det resultera i allvariga skador eller dödsfall.

⚠ FARA Risk för livshotande skador p.g.a. elektriska stötar.

Utgången kan ha spänning trots att förbrukaren är avstängd.

- Vid arbete på enheten: Koppla alltid bort enheten från försörjningen via säkringen i ingångskretsen.

Om dessa anvisningar inte följs blir dödsfall eller allvarliga skador följden.

Beskrivning av rörelsesensorn med tryckknapp 10 A

Rörelsesensorn med tryckknapp 10 A (nedan kallad **rörelsesensor**) registrerar rörliga värmekällor (t.ex. personer) och kan koppla till ohmska, induktiva eller kapacitiva laster under en inställbar gångtid.

Egenskaper

- Detekteringsräckvidd:
- Automatiskt läge: Automatisk tillkoppling av laster när en rörelse registreras och beroende på omgivningens ljusstyrka
- Manuellt läge: Lokal tillkoppling av laster när omkopplaren har utlösts, oavsett omgivningens ljusstyrka
- Manövrering med biapparat (mekanisk återfjädrande tryckknapp)
- Integrerad status-LED

Inställningar:

- Detekteringsljusstyrka: 5–500 lux (standardinställning 50 lux)
- Gångtid: 1 sekund till 30 minuter (standardinställning 5 minuter)
- Testläge: Kontrollerar rörelsedetekteringen och installationen
- Slave-läge: Skickar ett utlösningssignal till en master när en rörelse registreras

Val av monteringsplats



Undvik oönskad omkoppling genom ljus- och värmekällor inom rörelsesensorns detekteringsområde.

Montering av rörelsesensorn



- Med biapparat
- (A) Mekanisk tryckknapp vid biapparatanslutning
- Master/slave-läge
- (B) Master
- (C) Slave

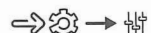
Inställning av rörelsesensorn

Borttagning av täcklocket



- 1 Ta bort vippbrytaren.
- 2 Ta bort stöddelen.

Displayer och manöverelement



- A Status-LED (röd), bakom linsen
- B Potentiometer gångtid
- C Potentiometer ljusdetektering

Inställning av funktioner



Testläge: test

I testläget kan du kontrollera inställningarna utan last. Status-LED (A) blinkar i testläget om en rörelse registreras. Du kan använda testläget för att koppla till och från anslutna laster och kontrollera att installationen är korrekt.

Gångtid: 1 s till 30 min

Ställ in en fritt justerbar gångtid mellan 1 sekund och 30 minuter. Ju mer potentiometern vrids moturs, desto snabbare ökar inställningen.

Slave-läge: 1 s

I slave-läge kan rörelsesensorn koppla om laster som är anslutna till en annan rörelsesensor (master).

Vid slave-läge måste potentiometern vara inställd på en gångtid på 1 s.

Detekteringsljusstyrka: ● ● ●

(5 lux, mellan hög ljusstyrka, 500 lux)

I automatiskt läge kopplar rörelsesensorn endast om anslutna laster under den inställda ljusstyrkan.

Manövrering av rörelsesensorn

Automatiskt läge

Som standard är rörelsesensorn i automatiskt läge. Anslutna laster kopplas till och från automatiskt beroende på rörelsedetekteringen och ljusstyrkan.

Manuellt läge



- A Koppla till eller från anslutna laster på rörelsesensorn oberoende av ljusstyrkan.
- B Växla till automatiskt läge om rörelsesensorn inte registrerar någon rörelse under den inställda gångtiden (t).

Manövrera rörelsesensorn med en biapparat



Använd en mekanisk återfjädrande tryckknapp som är ansluten till biapparatanslutningen för att koppla till laster som är anslutna till rörelsesensorn oberoende av ljusstyrkan eller starta om den aktiverade gångtiden innan den har löpt ut (<t).

Om rörelsesensorn inte registrerar någon rörelse under den inställda gångtiden (t) växlar den till automatiskt läge.

Vad ska jag göra om ett problem uppstår?

Lasten kopplas inte till:

- Öka detekteringsljusstyrkan.

Lasten är permanent tillkopplad:

- Minska gångtiden.

Tekniska data

Märkspänning: AC 230 V ~, 50 Hz

Märkeffekt: W

Anslutningsterminaler: Skruvklämmor för max. 2 x 2,5 mm² 0,5 Nm

Biapparat: Enkeltryckknapp, obegränsat antal max. 50 m

Säkringskydd: 16 A krets brytare

Märkström: 10 A, cosφ = 0,6



Återvinn utrustningen separat från hushållsavfallet vid ett officiellt uppsamlingsställe. Professionell återvinning skyddar människor och miljö mot de negativa effekter som kan uppstå.

ELKO

ELKO AB, Lumaparksvägen 7, 120 31 Stockholm

Tlf.: +46 8 449 27 27 - E-mail: info@elko.se

Box 5115, 121 17 Johanneshov

www.elko.se