

# PITKÄAALTOINEN INFRAPUNASÄTEILYLÄMMITIN

## KÄYTTÖOHJEET

MALLIT: DHOE-90, DHOE-120, DHOE-150, DHOE-180, DHOE-210, DHOE-250/F, DHOE-350/F

- Kiitos, että olet ostanut VELTRON - pitkäaaltoisen infrapunalämmittimen. Lue huolellisesti nämä käyttöohjeet ennen laitteen käyttöä.
- Huolehdi ohjeiden säilyttämisestä siten, että kaikki lämmitintä käyttävät voivat helposti tutustua ohjeisiin.
- Paneudu erityisen tarkasti turvallisuusohjeisiin ennen lämmittimen käyttöä.
- Tämä lämmitin on tarkoitettu käytettäväksi vain siinä maassa, josta se on ostettu. Jos viet lämmittimen ulkomaille, varmista, että maassa käytettävä verkkosähkön käyttöjännite on näiden käyttöohjeiden mukainen.
- Nämä käyttöohjeet sisältävät myös tuotetakuun.
- Pidätämme oikeuden tehdä muutoksia näissä käyttöohjeissa oleviin tietoihin (laitteen ominaisuudet ja tekniset tiedot) ilman erillistä ilmoitusta.



# SISÄLLYSLUETTELO

---

▪ <b>TURVALLISUUSOHJEET</b> .....	3
▪ <b>RAKENNE JA KUVAUS</b> .....	6~7
• RAKENNE JA KUVAUS, MALLI .....	6
• OHJAUSPANEELI .....	6
• KAUKOSÄÄDIN.....	7
▪ <b>KÄYTTÖ</b> .....	8~10
• KÄYNNISTYS JA SAMMUTUS.....	8
• LÄMPÖTILAN SÄÄTÖ .....	9
• TURVALAITTEEN VIKADIAGNOSTIIKKA .....	10
▪ <b>PUHDISTUS JA HUOLTO</b> .....	11
▪ <b>PÄIVITÄISET TARKASTUKSET JA ASETUKSET</b> .....	12~13
▪ <b>VIANMÄÄRITYS</b> .....	14~15
▪ <b>TEKNISET TIEDOT JA KYTKENTÄKAAVIO</b> .....	16
▪ <b>TAKUU</b> .....	17

---

# TURVALLISUUSOHJEET

Näiden turvallisuusohjeiden tarkoitus on varmistaa käyttäjän turvallisuus ja ehkäistä laitteen vaurioituminen sekä aineellisen vahingon syntyminen. Lue huolellisesti nämä ohjeet ja noudata ne tarkasti.

- Turvallisuusohjeissa on kaksi erilaista käsitettä: "Varoitus!" ja "Huomio!"

**VAROITUS!** Näiden ohjeiden laiminlyönti voi aiheuttaa vakavan vamman tai hengenvaaran.

**HUOMIO!** Näiden ohjeiden laiminlyönti voi aiheuttaa lievän vamman tai aineellisen vahingon.

Symboleiden merkitys

 Kielletty toimenpide

 Pakollinen toimenpide

## VAROITUS



**Käytä vain 220/230 voltin (50 Hz) verkkosähköä.**  
Väärä jännite voi aiheuttaa tulipalon tai sähköiskun!



**Varmista että laitteen sulake on suosituksen mukainen.**  
Väärä sulake voi aiheuttaa toimintahäiriön tai tulipalon!



**Ennen laitteen puhdistus- ja huoltotoimenpiteitä sen virtajohdon pistotulppa tulee irrottaa pistorasiasta ja laitteen pitää antaa jäähtyä riittävästi.**  
Ohjeen noudattamatta jättäminen voi aiheuttaa palovamman tai sähköiskun!



**Jos pistotulppa likaantuu, puhdista se huolellisesti ennen sen pistorasiaan kytkemistä.**  
Likainen pistotulppa voi aiheuttaa oikosulun, savuamisen tai tulipalon.



**Lämmitintä EI SAA sammuttaa irrottamalla sen virtajohdon pistotulppa pistorasiasta.**  
Ohjeen noudattamatta jättäminen voi aiheuttaa toimintahäiriön tai sähköiskun! Käytä aina laitteen ON/OFF-virtanäppäintä.



**Laitteen virtajohdon saa kytkeä vain suojamaadoitettuun (-) pistorasiaan.**  
Ohjeen noudattamatta jättäminen voi aiheuttaa sähköiskun!



**Älä käytä vioittunutta virtajohtoa eikä pistotulppaa, älä käytä myöskään huonosti kiinnitettyä pistorasiaa.**  
Ohjeen noudattamatta jättäminen voi aiheuttaa sähköiskun ja tulipalon!



**Varo taittamasta voimakkaasti virtajohtoa tai asettamasta painavia esineitä virtajohdon päälle.**  
Ohjeen noudattamatta jättäminen voi vaurioittaa virtajohdon päällysteen ja aiheuttaa sähköiskun tai tulipalon.



**Älä käsittele virtajohtoa märillä käsillä.**  
Ohjeen noudattamatta jättäminen voi aiheuttaa sähköiskun ja tulipalon!



**Älä käytä lämmityslaitteen lähellä mitään helposti syttyviä materiaaleja, kuten verhot, matot, paperit, tuliikut, vaatteet yms.**  
Ohjeen noudattamatta jättäminen voi aiheuttaa syttymisriskin!



**Älä käytä jatkojohtoa eikä muita johtoja virtajohdon pidentämiseen.**  
Ohjeen noudattamatta jättäminen voi aiheuttaa sähköiskun ja tulipalon!



**Älä käytä lämmityslaitteen lähellä tai jätä sen välittömään läheisyyteen mitään syttyviä aineita, kuten polttoaineet, kaasu, liuottimet, bentseeni, puhdistusaineet, haihtuvat orgaaniset aineet yms.**  
Ohjeen noudattamatta jättäminen voi aiheuttaa syttymis- tai räjähdysriskin!

\* Säilytä nämä ohjeet esillä laitteen läheisyydessä, helposti havaittavassa paikassa, jotta käyttäjä voi löytää ne helposti.

# TURVALLISUUSOHJEET

## VAROITUS



**Lämmityslaitteen käyttöpaikassa on varmistettava hyvä ilmanvaihto. Älä käytä lämmityslaitetta suljetuissa tiloissa, joissa ei ole tuuletusmahdollisuutta.**  
Raittiin ilman tulo tilaan tulee tapahtua 1–2 kertaa tunnissa.  
Lämmittimen käyttö huonosti tuuletetuissa tiloissa voi johtaa hiilimonoksidin (häkä) muodostumiseen, mikä voi johtaa vammautumiseen ja hengenvaaraan.



**Älä käytä lämmityslaitetta suljetuissa tiloissa tai tiloissa, joissa on lapsia, vanhuksia tai toimintarajoitteisia ihmisiä.**  
Varmista aina lämmittimen kanssa samassa tilassa olevien ymmärrys tehokkaan tuuletuksen välttämättömyydestä.



**Älä laita käsiä tai mitään esinettä lämmittimen suojaosien sisäpuolelle. Lämmityslaite ei kestä voimakkaita iskuja eikä suurta painetta.**  
Ohjeen noudattamatta jättäminen voi aiheuttaa tulipalon, palovamman tai sähköiskun!



**Älä peitä lämmitintä vaatteilla, kankailla tai muovipussin kaltaisilla tuotteilla.**  
Ohjeen noudattamatta jättäminen voi aiheuttaa tulipalon!



**Älä aseta mitään sähkökoetta tai painavaa esinettä lämmittimen päälle.**  
Laitteen päällä oleva esine voi aiheuttaa toimintahäiriön, sähköiskun tai lämmittimen päältä pudotessaan aiheuttaa vammautumisen.



**Älä kosketa lämmittimen kuumia pintoja, kuten suojaosia, lämmityselementtiä yms.**  
- Lämmittimen käydessä tai välittömästi sen sammuksen jälkeen suojaosia ja lämmityselementtiä ovat kuumia, eikä niitä saa koskettaa. Huolehdi siitä, etteivät lapset ole kuumien osien lähellä!  
- Palovamman vaara!



**Käynnissä olevaa lämmitintä ei saa siirtää eikä kuljettaa.**  
Ohjeen noudattamatta jättäminen voi aiheuttaa sähköiskun ja tulipalon!  
Sammuta lämmitin ja irrota sen pistotulppa ennen sen siirtämistä.



**Vältä lämmityslaitteen sijoittamista merenpintaa korkeimmille tasoille.**  
Lämmityslaitetta ei suositella käytettäväksi yli 1500 metrin korkeudella merenpinnan tasosta.  
Varmista lämmitettävän tilan riittävä tuuletus, jos lämmitin asetetaan 700 - 1500 metrin korkeuteen merenpinnan tasosta.  
Lämmittimen käyttö huonosti tuuletetuissa tiloissa voi johtaa hiilimonoksidin (häkä) muodostumiseen, mikä voi johtaa vammautumiseen ja hengenvaaraan.



**Lämmitintä saa käyttää vain tilojen lämmittämiseen.**  
Sitä ei saa käyttää vaatteiden kuivaamiseen – palovaara!  
Älä käytä lämmitintä kasvi- ja eläintuotantotilojen lämmityslaitteena.



**Varmista lämmittimen puhdistuksen yhteydessä, ettei sen sisään satu vettä.**  
Vesi voi aiheuttaa sähköiskun ja tulipalon!



**Älä käytä laitetta nukkuvien ihmisten tilojen lämmittämiseen.**  
Ohjeen noudattamatta jättäminen voi aiheuttaa häikäisyriskin ja hengenvaaran.



**Älä aseta lämmitintä epävakaalle alustalle.**  
Älä aseta lämmitintä kaltevalle tai heiluvalla alustalla.  
Laitteen kallistuminen tai kaatuminen voi aiheuttaa toimintahäiriön ja johtaa tulipaloon.

× Säilytä nämä ohjeet esillä laitteen läheisyydessä, helposti havaittavassa paikassa, jotta käyttäjä voi löytää ne helposti.

# TURVALLISUUSOHJEET

## HUOMIO!



**Lämmityslaite tulee varastoida kuivaan paikkaan sisätiloissa. Sitä ei saa varastoida kuumissa ja erityisen kosteissa tiloissa.**  
Kosteuden takia mahdollisesti syntyvä korrosio voi aiheuttaa toimintahäiriöitä.



**Vaurioitunut virtajohto tulee vaihdattaa välittömästi valmistajan tai valmistajan valtuuttamassa huollossa tai muussa sähkökorjauksiin auktorisoidussa huoltopisteessä.**



**Älä aseta lämmitintä epävakaalle, kaltevalle tai heiluvalla alustalle.**  
Lämmitin ei toimi välttämättä kunnolla sellaisella alustalla.



**Älä yritä purkaa lämmityslaitteen kaukosäädintä, suojaa se erityisesti voimakkailla iskuilla.**



**Ukkosen aikana ja silloin, kun laitetta ei aiota kauan käyttää, laite on sammutettava ja sen pistotulppa irrotettava sähköverkosta.**  
Päällä oleva laite voi aiheuttaa sähköiskun, oikosulin tai tulipalon.



**Jos virtajohto on voittunut, ota yhteyttä huoltopisteeseen.**  
Voittunut virtajohto voi aiheuttaa sähköiskun, oikosulin tai tulipalon.



**Älä koskaan päästä lämmitintä kastumaan, älä käytä laitteen puhdistamiseen bentseeniä, liuotinta eikä alkoholia.**  
Mainitut aineet voivat aiheuttaa sähköiskun, oikosulin tai tulipalon.



**Älä käytä lämmitintä kylpyhuoneiden kaltaisissa tai muissa pesutiloissa.**  
Vesi voi aiheuttaa oikosulun tai sähköiskusta saatavan vamman vaaran!

## ENNEN ASENTAMISTA

1. Varmista, että paikka, jossa aiot käyttää lämmitintä, on sopiva ja turvallinen:

- Alusta ja lämmittimen läheisyys ovat vakaita ja puhdaita, eivätkä ole valmistettu syttyivistä materiaaleista.
- Lämmittimen sivuille ja taakse on jätävä aina vähintään 15 senttimetrin väli, lämmittimen ja katon välin on oltava vähintään 1 m ja lämmittimen etupuolella ei saa olla mitään esineitä.
- Pienissä tiloissa on käytettävä erillistä palamiskaasujen poistoputkistoa.  
Poistoputkiston suositellavat tekniset tiedot: sen halkaisijan tulee olla 75 mm, alumiiniputken pituussuositus on viisi metriä.  
Varmista, ettei poistoputkiston pään kautta pääse valumaan vettä lämmityslaitteeseen.  
Tila on tuuletettava usein joko ikkunaa avaamalla tai ilmanvaihtolaitteen avulla.
- Sijoita lämmitin välittömään läheisyyteen sopiva palosammutin.
- Lämmitintä ei saa sijoittaa suoraan auringonpaisteeseen tai joihin voimakkaan lämmönlähteen läheisyyteen.
- Kun lämmitin on paikoillaan, lukitse sen pyörät, ettei lämmitin ala liikkua.
- Varmistu siitä, ettei lämmittimen lähellä ole kankaita,

mattoa, muoveja tai muita tavaroita, jotka voivat ilmavirran tai muun liikuttavan voiman takia siirtyesään peittää lämmittimen. Lämmittimen peittyminen kankaalla tms. voi aiheuttaa tulipalon.

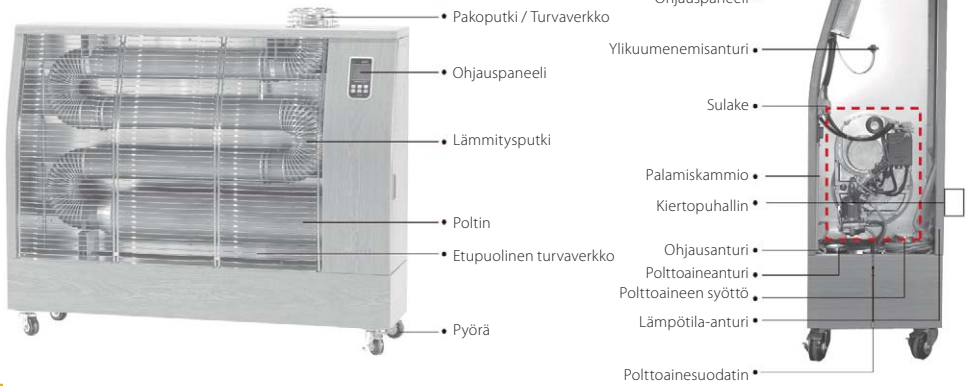
- Lämmitintä ei saa sijoittaa pistorasian välittömään läheisyyteen.
  - Lämmittimen sähköjohdon pistotulppa tulee jättää helposti operoitavaksi.
2. Lämmittimessä saa käyttää vain dieseliä.
- Muun kuin dieselin käyttö voi aiheuttaa toimintahäiriöitä tai liiallista noen muodostumista.
  - Sammuta lämmitin AINA ennen kuin lisäät polttoainetta sen tankkiin.
  - Kaikki lämmittimen polttoainevuodot on korjattava välittömästi valmistajan valtuuttamassa huollossa.
  - Polttoainetta käsitellessä on noudatettava sen käsittelystä annettuja turvallisuusohjeita.

3. Lämmityslaitteen käyttöjännite on 220/230 V / 50 Hz. Käyttäjän vastuulla on laitteen kytkeminen vaatimusten mukaisen käyttöjännitteen antavaan sähköverkkoon.

# RAKENNE JA KUVAUS

## RAKENNE JA KUVAUS, MALLI

× Pidätämme oikeuden tehdä muutoksia laitteen rakenteeseen sen tehokkuuden parantamiseksi



## HUOMIO!



### 1. LED-NÄYTTÖ

Näytöltä voi tarkastaa ajan, lämpötilan, toiminnon, vika-koodit ym.

### 2. VIRTANÄPPÄIN ON/OFF

### 3. LÄMPÖTILAN VALINTANÄPPÄIN

Tällä näppäimellä valitaan haluttu lämpötila

### 4. AJANJAKSON VALINTANÄPPÄIN

Tällä näppäimellä valitaan haluttu ajanjakso

### 5. NUOLINÄPPÄIMET YLÖS/ALAS

Näillä näppäimillä valitaan tai muutetaan lämpötila tai ajanjakso

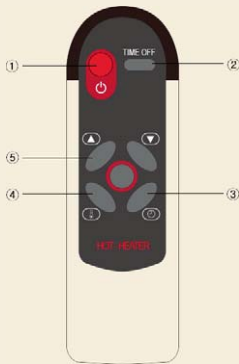
### 6. KAUKOSÄÄTIMEN INFRAPUNA-ANTURI

### 7. SAMMUTUSAJASTIN

Näppäimellä käynnistetään tai sammutetaan sammutusajastintointinto

# RAKENNE JA KUVAUS

## KAUKOSÄÄDIN



- 1. VIRTANÄPPÄIN ON/OFF**  
Kytkee laitteen virran PÄÄLLE ja POIS PÄÄLTÄ.
- 2. SAMMUTUSAJASTIMEN KÄYTTÖNÄPPÄIN**  
Näppäimellä käynnistetään tai sammutetaan sammutusajastintoiminto.
- 3. AJANJAKSON VALINTANÄPPÄIN**  
Tällä näppäimellä valitaan haluttu ajanjakso
- 4. LÄMPÖTILAN VALINTANÄPPÄIN**  
Tällä näppäimellä valitaan haluttu lämpötila
- 5. SÄÄTÖTOIMINTOJEN NUOLINÄPPÄIMET YLÖS/ALAS**  
Näillä näppäimillä valitaan tai muutetaan lämpötila tai ajanjakso

- ① Asenna lämmitin pistotulppaa pistorasiaan.
- ② Kun lämmitin on liitetty pistorasiaan, näyttöön ilmestyy vallitseva lämpötila.
- ③ Kun painat nuolinäppäintä YLÖS tai ALAS, voit valita halutun lämpötilan.
- ④ Haluttu lämpötila voidaan valita lämpötila-alueella 0...+40 °C (yksi painikepainallus muuttaa lämpötilan 1 °C verran).



HUOMIO!

- Kun lämmitin kytkeytyy pois päältä, käynnistyy lämmitintä jäädyttävä moottori.
- Lämmitintä EI SAA sammuttaa irrottamalla sen virtajohdon pistotulppa pistorasiasta. Virran katkaiseminen kesken lämmityksen voi johtaa toimintahäiriöihin tai sähköiskuun! Käytä aina laitteen ON/OFF- virtanäppäintä.
- Ohjeiden laiminlyönnistä aiheutuvista laitteen toimintahäiriöistä vastaa laitteen käyttäjä.

# KÄYTTÖ

## KÄYNNISTYS JA SAMMUTUS

**1. LAITA PISTOTULPPA PISTORASIAAN** (näyttöön ilmestyy vallitseva lämpötila), TÄMÄN JÄLKEEN PAINA VIRTANÄPPÄINTÄ ON/OFF (Ohjauspaneelin näytön oikealle puolelle ilmestyy säädetty lämpötila/aika).  
Kun kytket lämmitintä päälle oston jälkeen ensimmäistä kertaa, kierrä ilmaruvi kolme kertaa vasemmalle ja paina sen jälkeen ON/OFF- näppäintä. Laitteen käynnistyessä kuuluu merkkiääni. 4 sekunnin kuluttua kierrä ilmaruvi kiinni. Jos näyttöön ilmestyy vikailmoitus "E1", paina vielä kerran ON/OFF- näppäintä.

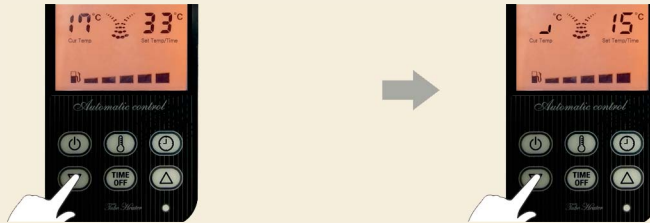


**2. VALITSE HALUTTU TOIMINTO** joko lämpötilanäppäimellä TEMP tai aikänäppäimellä TIME.



**3. Lämmitysajan tai tavoitelämpötilan asettamiseksi** on painettava lämpötilan tai ajan valintapainiketta.

- Lämpötila: tavoitelämpötila on säädettävissä 0 ja +40 °C välillä
- Aika: tavoiteaika on säädettävissä 10 ja 25 minuutin välillä (yksi painikepainallus muuttaa ajan pituutta 5 minuutin verran).



### ※ Vinkkejä lämmityslaitteen käyttöön

- Lämmityslaite käynnistyy vasta kun säädetty lämpötila on vallitsevaa lämpötilaa korkeampi.
- Käynnistyksen jälkeen lämmityslaitteen asetustoiminnon oletuksena on lämpötilan säätö.
- Kun laite sammutetaan ON/OFF- näppäintä painamalla, kaikki sen ajastintoiminnot nollautuvat ja ne tulee asettaa uudelleen.

Kiertopuhallin käynnistyy minuutin kuluttua lämmittimen käynnistyksestä ja kahden minuutin kuluttua lämmittimen sammuttamisesta.

Kiertopuhallin lisää lämmön kiertoa ja jäädyttää lämmitintä.

Polttoainesyötön solenoidilla ohjatulla paluuventtiilillä varustetut lämmitimet päästävät polttimeen jääneen polttoaineen valumaan takaisin polttoainetankkiin lämmittimen sammuttamisen jälkeen. Noin 10 sekuntia kestävä toiminto ehkäisee merkittävästi sammuttamisen jälkeen usein havaittavaa palamattoman polttoaineen hajua.



# KÄYTTÖ

## LÄMPÖTILAN SÄÄTÖ

Tässä tilassa käyttäjä voi asettaa haluamansa lämpötilan, minkä jälkeen lämmitin toimii automaattisesti ja käy tarvittaessa asetetun lämpötilan ylläpitämiseksi. Kun virta on PÄÄLLÄ ja lämmitin käynnistyy, lämpötilan ohjaustila on oletustilana.

### 1. Paina ON/OFF- näppäintä.



### 2. Paina lämpötilan valintanäppäintä ja valitse lämpötilan ohjaustila.

- Syttyy lämpötilan merkkivalo.



### 3. Paina „▼▲“-näppäintä ja valitse toivottu lämpötila.

- Lämpötila on säädettävissä 0 ja +40 °C välillä
- Oletusasetus on 25 °C
- Näppäimen ▼ tai ▲ yhtäjaksoinen painaminen lisää/vähentää asetettavaa lämpötilaa nopeasti.
- Vallitsevan lämpötilan näyttö kattaa -9 asteesta +50 °C



### 4. Lämmityslaitteen käydessä näytöllä näkyy sekä valittava että asetettu tavoitelämpötila. Jos painat ON/OFF- näppäintä ja lämmitin sammuu, näytöllä näkyy vain valittava lämpötila.



### 5. Kun asetettu lämpötila on 2 °C yli vallitsevan lämpötilan, lämmityslaitte käynnistyy. Vastaavasti kun asetettu lämpötila on 1 °C alle vallitsevan lämpötilan, lämmityslaitte sammuu.

- Vallitseva lämpötila < Asetettu lämpötila ... Käy (+2 °C)
- Vallitseva lämpötila > Asetettu lämpötila ... Sammuu (-1 °C)



### ※ Vinkkejä lämmityslaitteen käyttöön

- Jos vallitseva lämpötila on alle -9 °C, vallitsevan lämpötilan näyttöön tulee teksti "LO". Jos vallitseva lämpötila on yli +50 °C, näyttöön tulee teksti "HI".
- Ohjausnäppäimen (▼/▲) yksi painallus lisää/vähentää lämpötilan asetusta yhden asteen verran. Näppäimen painaminen yhtäjaksoisesti yli kaksi sekuntia lisää/vähentää asetusta 1 °C verran 0,2 sekunnissa.
- Ohjausnäppäinten ▼ ja ▲ yhtäaikainen painaminen viiden sekunnin ajan muuttaa lämpötilan yksikön Celsius-asteista Fahrenheit-asteiksi ja päinvastoin (laitteen oletusyksikkö on Celsius-asteet).

# KÄYTTÖ

## TARKASTUSTOIMET ENNEN VIASTA ILMOITTAMISTA

Jos ohjauspaneeliin tulevat seuraavat vika- tai häiriöviestit

Viesti näytössä	Mahdollinen syy	Tarkastettavat paikat ja korjaustoimenpiteet
<b>E1.</b> Ei sytytystä	Sytytyshäiriö	- Liian vähän polttoainetta - Polttoaineletkussa on ilmaa - Poista ilma - Valokenno on likaantunut, puhdista valokenno
<b>E2.</b> Valokenno (Liekkivahti)	Valokennovika Jäännösliekki	- Valokenno on irronnut, korjaa valokenno - Valokenno on viallinen, vaihda valokenno - Ilmiö saattaa syntyä silloin, kun lämmitin sammutetaan heti sytyttämisen jälkeen. Ellei ole epäilyjä, käynnistä lämmitin uudelleen
<b>E3.</b> Lämpötila-anturi	Lämpötila-anturin ongelma	- Tarkista, onko lämpötila-anturin liitin mahdollisesti irronnut. Jos lämpötila-anturin liitin on irronnut, kiinnitä se huolellisesti
<b>E4.</b> Ylikuumentumis-anturi	Laite on ylikuumentunut	- Tarkista, onko lämmittimen sisällä mahdollisia isku- yms. vioittumisjälkiä. Ota yhteyttä huoltoon. - Tarkista, onko ylikuumentumispuojan johto mahdollisesti irronnut. Käynnistä lämmitin, kun johto on yhdistetty
<b>E5.</b> Kallistus	Lämmitin on kallistunut	- Tarkista, onko lämmitintä mahdollisesti siirretty. Kallistus voi ilmetä, jos lämmitintä on liikuteltu tai siirretty. Käynnistä lämmitin uudelleen - Kääntökytkimen johto on irronnut. Käynnistä lämmitin, kun johto on yhdistetty
<b>E6.</b> Liian vähän polttoainetta	Liian vähän polttoainetta	- Lisää polttoainetta ja käynnistä lämmitin uudelleen
<b>Hi</b>	Lämpötila ylittää 50 °C	- Tarkista, onko lämpötila-anturi asennettu laitteen sisäpuolelle. Sijoita anturi ulkopuolelle.

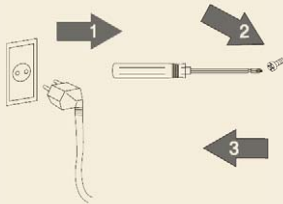
- Vikojen E1–E6 sattuessa tarkista vian mahdollinen syy ja korjaa.  
Sen jälkeen käynnistä lämmitin uudelleen painamalla ON/OFF- käynnistuspainiketta 2 kertaa.

Jos vika ei poistu alla olevassa taulukossa kuvattujen toimenpiteiden suorittamisen jälkeen, ota yhteyttä huoltoyhtiöön.

Ongelma	Tarkastettavat paikat	Korjaustoimenpiteet
Kaikki ohjauspaneelin merkivalot ovat sammuneet	- Syöttö katkennut - Virtajohto ei ole pistorasiassa - Sulake on palanut	- Yhdistä virtajohto - Vaihda sulake
Merkivalot syttyvät ja sammuvat itseksensä	- Aseta aika, tarkista merkivalot	- Valitse lämpötilan asetukset
Lämmitin toimii, mutta polttoaineen merkivalo palaa	- Polttoaineanturi on irronnut.	- Yhdistä virtajohto
Palamishajut poltinta käynnistäessä	- Tiivisteen välissä on epäpuhtauksia tai muuta, mikä palaa	- Palamishaju häviää 1–2 tunnin kuluttua
Voimakas polttoaineen haju	- Haju tuntuu, jos lämmitin sammutetaan heti käynnistyksen jälkeen - Polttoainetta ja öljyä vuotaa	- Anna toimia yli 15 minuuttia - Poista vuotanut polttoaine tai öljy
Tilan lämpötila on normaalia korkeampi	- Tarkista lämpötila-anturin sijainti. Vian syyinä saattaa olla se, että lämpötila-anturi on sijoitettu laitteen sisäpuolelle	- Sijoita anturi oikeaan paikkaan

# PUHDISTUS JA HUOLTO

## PUHDISTUS JA HUOLTO



Etuturvaverkon irrottamiseksi nosta sitä vähän ja vedä sen jälkeen verkko pois paikoiltaan. Asennus tehdään päinvastaisessa järjestyksessä.



Jos haluat laittaa lämmitin säilytykseen pitkäksi aikaa ja pitää sitä puhtaana, kytke se pois päältä, anna lämmittimen jäähtyä ja poista sen jälkeen virtajohto, kuten on näytetty yläkuvassa, sekä puhdista laite noudattaen ohjeita.

- Poista etuturvaverkko: nosta turvaverkkoa vähän ylöspäin ja vedä sitä ulospäin.
- Puhdista heijastin, joka sijaitsee lämmittimen takana, lähellä palokammiota.

Lämmityselementti on päällystetty keraamipinnoitteella. Puhdista se erityisen varovaisesti, älä vauriota pinnoitetta.

※ PALAMISKAMMION OSIA EI SAA IRROTTAA TAI POISTAA.

- Pyyhi etupuolella oleva ohjauspaneeli pehmeällä liinalla.
- Puhdistuksen jälkeen aseta etuturvaverkko paikoilleen.

## LÄMMITTIMEN SÄILYTYS

Ennen lämmittimen laittamista säilytykseen poista pistotulppa pistorasiasta, anna lämmittimen jäähtyä, suojaa se säilytyksen aikana peittämällä ja säilytä sitä hyvin tuuletettavassa paikassa.

- Huolehdi, ettei lämmittimeen jää öljyä.



**HUOMIO!**

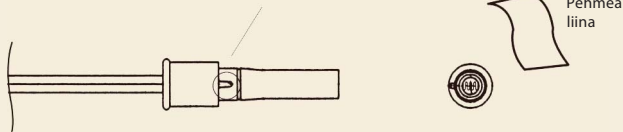
Lämmittimen säilytys ulkona tai hyvin kosteassa paikassa voi aiheuttaa merkittäviä teknisiä vaurioita.

# PÄIVITTÄISET TARKASTUKSET JA ASETUKSET

## PÄIVITTÄISET TARKASTUSKOHEET

### ■ LIEKKIVAHDIN PUHDISTUS

- Jos liekkivahdin anturiossa peittyä noella tai muulla lialla, liekkivahti saattaa jatkaa toimintansa ja aiheuttaa lämmittimen toimintahäiriötä.
- Liekkivahti sijaitsee lämmittimen alalaidassa, irrottaa se varovaisesti.
- Puhdista liekkivahdin anturiossa pehmeällä, puhtaalla liinalla.
- Aseta liekkivahti huolellisesti takaisin paikoilleen. Liekkivahdin rungossa oleva kohouma (A) tulee asettua tiiviisti paikoilleen.



### ■ KOMPONENTTIEN VAIHTAMINEN

- Jos lämmittimen jokin komponentti on vaihdettava, ota yhteyttä myyjään tai huoltoyhtiöön.
- Jos lämmittimen jokin komponentti on korjattava tai vaihdettava, ota yhteyttä valmistajaan valtuuttamaan huoltoyhtiöön.
- Älä korjauta lämmitintä valtuuttamattomassa huoltoyhtiössä, se saattaa vahingoittaa lämmittimen – ota yhteyttä lämmittimen myyjään tai valtuutettuun huoltoyhtiöön.

# PÄIVITTÄISET TARKASTUKSET JA ASETUKSET

## ASETUKSET

### ■ ÄKILLINEN SAMMUMINEN KÄYTÖN AIKANA

- Tarkista ohjauspaneelilta, onko lämmittimelle asetettu käyttöaika? Jos on, lämmitin voi kytkeä pois päältä 5 minuutiksi.
- Tarkista, onko asetettu lämpötila vallitsevaa lämpötilaa matalampi.
- Tarkista, onko lämmittimen sammuttamiseksi painettu ON/OFF- painiketta kaukosäätimeltä tai ohjauspaneelilta.
- Tarkista, onko lämmittimen sammuttamiseksi käytetty viiveajastimen toimintoa.
- Tarkista, onko lämmitin sammunut automaattisen laitetarkastuksen tarpeen vuoksi.

### ■ ILMANVUOTO

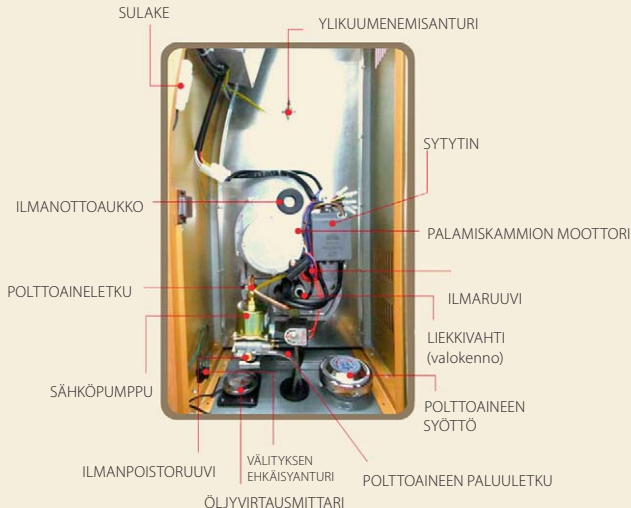
Jos sähköpumppu aiheuttaa paljon melua ja palokammiossa ei ole sytytystä, syynä on se, että sähköpumppuun virtaa ilmaa öljyn sijasta. Jos koko öljy on säiliöstä loppunut, sähköpumppuun saattaa virrata ilmaa.

#### - Ilmanpoisto

- ① Käynnistä lämmitin
- ② Kun sähköpumppu käy, käännä ilmanpoistoruuvia vastapäivään. Odota kunnes ilma poistuu ja alkaa tulla öljyä.
- ③ Sen jälkeen kun öljyä alkaa tulla ulos, käännä ilmanpoistoruuvi kiinni myötäpäivään.  
Jos ilmanmäärä on suuri, toista toimenpidettä 2–3 kertaa.

### ■ POLTTIMEN RAKENNEKUVA

- Kun selvität huolossa mahdollisia ongelmakohteita, käytä seuraavaa polttimen rakennekuva.



# VIANMÄÄRITYS

Jos havaitset, että lämmittimessä on häiriö, tarkista ensin alla mainitut kohdat.



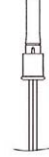
Onko virta KYTKETTY?



Onko polttoainetta riittävästi?



Onko liekkivahti puhdas?



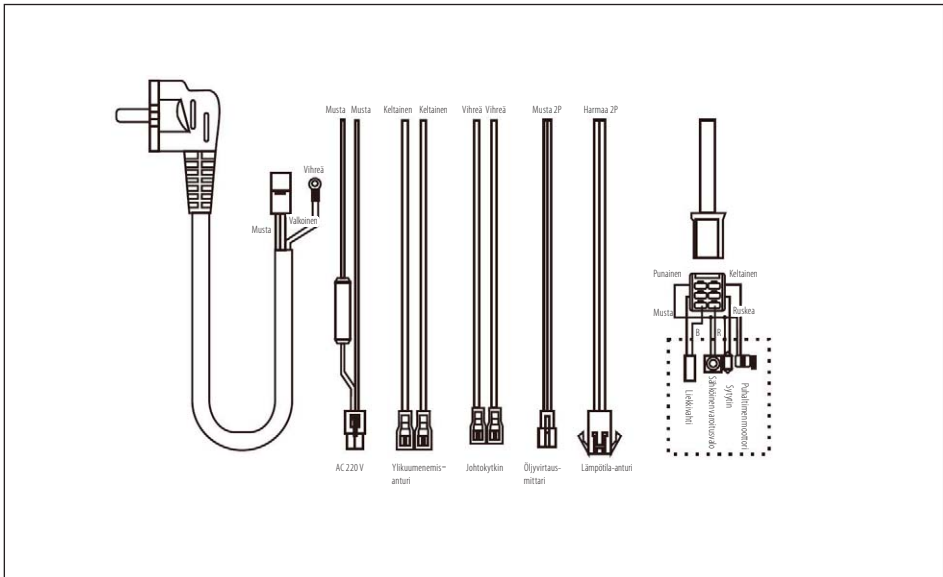
VIAN KUVAUS		SYY	KORJAUSTOIMENPIDE
LÄMMITIN EI KÄYNNISTY	Tuleeko laitteelle sähköä?		Tarkistaa, onko sähköverkko sopiva (220/230 V AC 50 Hz)
	Tarkista, onko pistotulppa irronnut pistorasiasta		Kytke virtajohdon pistotulppa pistorasiaan
	Onko sulake palanut?		Vaihda uusi sulake (250 V AC 3,15 A)
PUHALTIMEN MOOTTORI EI KÄYNNISTY	Palaako polttoaineen määrän varoitusvalo?	Liian vähän polttoainetta	Tankkaa dieselia.
	Onko asetettu lämpötila vallitsevaa lämpötilaa matalampi?		Asetetun lämpötilan tulee olla vallitsevaa lämpötilaa korkeampi
	Palaako poltinhäiriön varoitusvalo?	Sähköpumpussa on ilmaa	Poista ilma sähköpumpusta.
	Palaako ylikuumentumisen varoitusvalo?	Ylikuumentumisen ehkäisytointo on käynnissä	(Katso sivu 19)
	Palaako kallistuksen varoitusvalo?	Alusta on kalteva tai epätasainen	Tuuleta lämmitettävä tila (avaa esimerkiksi ikkuna) ja SAMMUTA lämmitin vähäksi aikaa
	Onko näytössä koodi "Er2"	Lämpötila-anturin toimintahäiriö	(Katso sivu 16)
POLTIN EI KÄYNNISTY	Onko polttoainesuodatin tukoksessa?	Suodattimessa on epäpuhtautta	Puhdista polttoainesuodatin paineilmalla tai vaihda se uuteen.
	Onko ilmanottoventtiilin aukko liian suuri tai liian pieni?		(Katso sivu 18)
	Onko sähköverkossa liian matala jännite?	Jos sähköverkossa on liian matala jännite,	Ota yhteyttä huoltoyritykseen

# VIANMÄÄRITYS

VIAN KUVAUS		SYY	KORJAUSTOIMENPIDE
LÄMMITIN SAMMUU PIAN KÄYNNISTYMISEN JÄLKEEN	Palaako polttoaineen määrän varoitusvalo?	Polttoaine on loppumassa	Täytä polttoainetankki
	Tarkista, onko polttoaineena diesel- vai polttoöljy	Jos polttoainetankissa on molempien polttoainelaatujen sekoitus, syntyy ongelmia	Tyhjennä polttoainetankki ja täytä se yhdellä polttoainelaadulla joko diesel- tai polttoöljyllä
	Onko polttoaineessa vettä tai muita epäpuhtauksia?	Jos polttoaineessa on lisäaineita, syntyy ongelmia	Vaihda polttoaine korkealaatuiseen polttoaineeseen
	Onko liekkivahti oikeassa asennossa ja paikassa?	Jos liekkivahti on väärässä asennossa tai paikassa, syntyy ongelmia	Asenna liekkivahti tarkasti oikeaan paikkaan
	Onko liekkivahti likainen?	Noki tai muu lika aiheuttaa ongelmia	Ota yhteyttä huoltoyhtiöön
	Onko polttoainepumppu äänekäs?	Pumpussa ja suuttimessa on ilmaa	Poista ilma sähköpumpusta
POLTIN SAVUTTA JA NOKEENTUU	Tarkista, onko polttoaineena diesel- vai polttoöljy	Jos polttoaineessa on lisäaineita, syntyy ongelmia	Tyhjennä polttoainetankki ja täytä se yhdellä polttoainelaadulla joko diesel- tai polttoöljyllä
	Onko polttoaineessa vettä tai muita epäpuhtauksia?	Jos polttoaineessa on lisäaineita, syntyy ongelmia	Vaihda polttoaine korkealaatuiseen polttoaineeseen
	Onko ilman ilmanottoventtiilin aukko liian suuri tai liian pieni?	Lämpötila-anturin toimintahäiriö	Ota yhteyttä huoltoyhtiöön
	Onko letku tukoksessa?	Pakokaasut saattavat virrata väärään suuntaan	Puhdista pakoputki, poista noki sen sisältä tai vaihda se uuteen
ÄÄNEKÄS PALAMISKAMMIO	Onko polttoainesuodatin tukoksessa?	Suodatin on likaantunut	Puhdista suodatin paineilmalla tai vaihda se uuteen
	Onko polttoainepumppu äänekäs?	Pumpussa ja suuttimessa on ilmaa	Poista ilma sähköpumpusta

# TEKNISET TIEDOT JA KYTKENTÄKAAVIO

Malli	DHOE-90	DHOE-120	DHOE-150	DHOE-180	DHOE-210	DHOE-250/F	DHOE-350/F
Polttoaine	Diesel	Diesel	Diesel	Diesel	Diesel	Diesel	Diesel
Lämmitysteho (kcal/h)	9000	12 000	15 000	18 000	21 000	25 000	35 000
Lämmitysteho (kw)	10,4	14,0	17,4	20,9	24,4	29,0	40,7
Polttoaineen kulutus (l/h)	1,0	1,2	1,5	1,9	2,1	2,3	2,8
Lämmitettävä alue	36–53 m <sup>2</sup>	55–88 m <sup>2</sup>	66–133 m <sup>2</sup>	86–196 m <sup>2</sup>	135–237 m <sup>2</sup>	166–280 m <sup>2</sup>	231–330 m <sup>2</sup>
Virrankulutus	50 W	50 W	50 W	65 W	65 W	115 W	120 W
Mitat (L x S x K)	870 x 280 x 800	940 x 320 x 1020	1290 x 320 x 1020	1290 x 320 x 1190	1290 x 320 x 1190	1340 x 350 x 1510	1370 x 400 x 1800
paino	42 kg	45 kg	60 kg	63 kg	63 kg	90 kg	116 kg
Käyttötarkoitus	Lämmitys	Lämmitys	Lämmitys	Lämmitys	Lämmitys	Lämmitys	Lämmitys
Virtalähde	220 V / 50 Hz AC	220 V / 50 Hz AC	220 V / 50 Hz AC	220 V / 50 Hz AC	220 V / 50 Hz AC	220 V / 50 Hz AC	230 V / 50 Hz AC
Polttoainetankin tilavuus	25 L	30 L	45 L	45 L	45 L	80 L	90 L
Poistoputken (jos käytössä) halkaisija (jos käytössä)	90 mm	100 mm	100 mm	100 mm	100 mm	100 mm	100 mm





# TAKUU

VELTRON - infrapunalämmitin toimii sitä luotettavammin, mukavammin ja varmemmin, mitä enemmän sitä käytetään. VELTRON käyttää tinkimättömiä laadunvalvontaprosesseja, joiden joukkoon kuuluu jokaisen tuotteen valmistusaikainen ja -jälkeinen tarkastus, toimintavarmuuden tarkastus jne. Jonkin odottamattoman vian tai häiriön selvittämiseksi tulee kääntyä lämmitin myyjän tai huoltoyhtiön puoleen. Jos häiriön syynä on valmistus- tai laitteen vika, tarjoamme tuotteen korjausta takuuaikana veloitusetta.

## YLEISTÄ

1. Diesellämmittimen takuu 3 vuotta!

Infrapunalämmittimien maahantuojia Veltron edustusliike myöntää maahantuomilleen dieselkäyttöisille infrapunalämmittimille 3 vuoden takuun.

### Takuuehdot

Normaali takuuaika on 36 kuukautta laitteen ostopäivästä.

Jos ongelma johtuu asiakkaan toiminnasta tai laitteen virheellisestä käytöstä, kaikki takuuaikaiset korjauskulut veloitetaan asiakkaalta.

2. Takuu on voimassa laitteen sijaintivaltiossa.

3. Säilytä tämä takuutodistus turvallisessa paikassa, jotta huolto olisi ongelman sattuessa nopeampi ja mukavampi.

4. Ota yhteyttä myyjään tai huoltoyhtiöön.

5. Täytä tämä lomake oston jälkeen.

TUOTEKUVAUS	VELTRON- pitkäaaltainen infrapunalämmitin		
MALLI	DHOE-90, DHOE-120, DHOE-150, DHOE-180, DHOE-210, DHOE-250/F, DHOE-350/F		
OSTOPÄIVÄ- MÄÄRÄ		TUOTE	
TAKUUAIKA	( ) kuukautta	HINTA	€
JÄLLEENMYYJÄ	YRITYKSEN NIMI		
	PUHELINNUMERO		
ASIAKAS	NIMI		
	OSOITE		
	PUHELINNUMERO		

Virallinen VELTRON edustaja Skandinavian ja Baltian maissa:



**Veltron International OÜ**

Puh: +372 58 999 214

Sähköposti osoite: [info@veltron-heaters.com](mailto:info@veltron-heaters.com)

Osoite: Pärnu mnt.139/11, Tallinn, Viro