

Kompressor

Compressor



Item No:
513925 - 5,5 Hp
513926 - 7,5 Hp



Kontaktinformation

Verktysboden Erflux AB
Källbäckstrydsgatan 1
SE-507 42 Borås
Telefon: 033-202650
Mejl: info@verktysboden.se

Miljöskydd / Skrotning

Återvinn oönskat material, släng det inte bland hushållssoporna. Alla maskiner, tillbehör och förpackningar skall sorteras och lämnas till en återvinningscentral och där kasseras på ett miljövänligt sätt.



Specifikationer 513925 - 5,5 Hp

Spänning	400 V
Motoreffekt.....	5,5 hk
Varvtal.....	735 rpm
Fri avgiven luft	600 l/min
Max. arbetstryck	8 bar
Cylindrar	2 st
Luftuttag.....	2 st standard och 2 st snabbkoppling
Tank.....	200 l
Mått (lxbxh).....	1350 x 460 x 970 mm
Vikt.....	122 kg

Specifikationer 513926 - 7,5 Hp

Spänning	400 V
Motoreffekt.....	7,5 hk
Varvtal.....	735 rpm
Fri avgiven luft	600 l/min
Max. arbetstryck	8 bar
Cylindrar	2 st
Luftuttag.....	2 st standard och 2 st snabbkoppling
Tank.....	200 l
Mått (lxbxh).....	1350 x 470 x 970 mm
Vikt.....	128 kg

Allmänna säkerhetsföreskrifter

Vid arbete med maskiner bör följande punkter alltid beaktas. Ta även hänsyn till arbetsplatsens säkerhetsföreskrifter och respektera alla de lagar, regler och förordningar som gäller där maskinen används.

- Städa ofta. Damm, avfall och bråte på en arbetsplats ökar risken för olycka, brand och explosion.
- Arbeta inte i mörker eller dålig belysning.
- Förvara aldrig explosiva eller brandfarliga vätskor och gaser inom arbetsområdet.
- Håll barn utanför arbetsområdet.
- Var särskilt uppmärksam på maskinens varningssymboler.
- Använd inte maskinen om du är trött eller påverkad av droger, alkohol eller medicin.
- Använd vid behov, skyddsutrustning såsom andningsskydd, skyddshandskar, hörselskydd och skyddsglasögon.

- Bär för ändamålet lämpliga arbetskläder och halksäkra skor. Använd hårnät om du har långt hår, bär inte smycken eller löst sittande kläder som kan fastna.
- Låt aldrig din vana vid maskinen leda till oförsiktighet.
- Kontrollera att alla skydd sitter på plats och är i god funktion. Kontrollera att alla maskindelar, är hela och sitter korrekt monterade.
- Använd ej en defekt maskin. Lämna in den till en auktoriserad serviceverkstad för reparation.
- Använd endast rekommenderade tillbehör och reservdelar. Eventuella reparationer och kabelbyte ska utföras av behörig elektriker för att undvika fara.
- Använd endast maskinen för avsett användningsområde. Arbetet går alltid säkrare och fortare om maskinen används till det den är konstruerad för. Överskrid inte apparatens kapacitet.
- Förhindra oavsiktligt start genom att bryta strömmen före service och reparation eller när maskinen inte används. Lämna aldrig en maskin obevakad då strömmen är påslagen.
- Rengör maskinen efter användning och serva den regelbundet. Förvara maskinen på en torr och skyddad plats, oåtkomlig för barn.
- Utsätt inte elektriska maskiner för regn eller fukt om de inte är godkända för det. Utomhus ska endast förlängningskablar som är godkända för utomhusbruk användas.
- Behandla kablar varsamt och skydda dem från värme, olja och vassa kanter. Förlängningskabel får ej vara virad på en rulle, drag ut hela kabeln från kabelvindan. Använd enbart korrekt dimensionerade förlängningskablar med tanke på längd och kabelarea i förhållande till uttagen strömstyrka.
- Undvik kontakt med jordade ytor. Risken för elstöt ökar när du är jordad.

Elkompressorerna med installerad effekt från 5,5 kW (7,5 hk), är inte avsedda för utomhusbruk, enligt direktiv 2000/14/EG.

Säkerhetsföreskrifter för kompressorer

- Kompressorn är inte avsedd för utomhus bruk.
- Kompressorn ska användas i lämpliga miljöer (med god ventilation och en omgivningstemperatur på mellan +5° och +40°C) och aldrig där damm, syror, ångor, explosiva eller lättantändliga gaser förekommer.
- Upprätthåll alltid ett säkerhetsavstånd på minst 4 meter mellan kompressorn och

arbetsområdet.

- Anslut stickkontakten till ett jordat eluttag med rätt spänning och frekvens som uppfyller gällande föreskrifter.
- Använd enbart korrekt dimensionerade förlängningskablar med tanke på längd och kabelarea i förhållande till uttagen strömstyrka. Vi avråder från att använda förlängningskablar av olika längd eller adapterar och grenuttag. Använd alltid och endast tryckvaktens strömbrytare för att slänga av kompressorn.
- Stäng inte av kompressorn genom att dra ut stickkontakten ur eluttaget, för att undvika återstart med tryck i blocket.
- Använd alltid och endast handtaget för att flytta kompressorn.
- När kompressorn är i drift måste den vara placerad på en stadig och horisontell yta för att garantera en korrekt smörjning.
- Placera kompressorn minst 50 cm från väggen för att skapa en optimal luftcirkulation och garantera en korrekt kylning.
- Rikta aldrig luftstrålen mot personer, djur eller mot din egen kropp (använd skyddsglasögon för att skydda ögonen från främmande partiklar som kan blåsas upp av luftstrålen).
- Rikta aldrig en vätskestråle från ett verktyg som är anslutet till kompressorn mot själva kompressorn.
- Använd inte maskinen om du är barfota eller om du har fuktiga händer och fötter.
- Dra, inte i matningskabeln för att lossa stickkontakten ur eluttaget eller för att flytta kompressorn.
- Se till att maskinen inte utsätts för extrema väderförhållanden och vind (regn, sol, dimma eller snö).
- Transportera inte kompressorn med trycksatt luftbehållare.
- Utför inga svetsningar eller mekaniska ingrepp på luftbehållaren. Vid defekter eller rost på luftbehållaren ska hela behållaren bytas ut.
- Tillåt inte att kompressorn används av oerfarna personer. Barn och djur ska hållas på ett säkert avstånd från kompressorn.
- Placera inte lättantändliga föremål eller föremål av nylon eller textil i närheten och/eller på kompressorn.
- Rengör inte maskinen med brandfarliga vätskor eller lösningsmedel. Använd endast en fuktad trasa och försäkra dig om att du har dragit ut stickkontakten ur eluttaget.
- Kompressorn är konstruerad för att komprimera luft. Maskinen får inte användas för någon annan typ av gas.
- Tryckluften som erhålls från denna maskin

kan inte användas för att fylla syrgastuber för dykning.

- Använd inte kompressorn utan skydd och rör inte delar som är i rörelse.
- Denna kompressor är tillverkad för att fungera med den intermittensfaktor som anges på typskylten med tekniska data för att undvika överhettning av elmotorn. (Drift cykel 60 % innebär tex 6 minuter drift och 4 minuter stopp).
- **Kompressorn bör inte användas kontinuerligt i över 15 minuter.**
Om temperaturen skulle bli alltför hög löser motorns överhettningsskydd ut och bryter automatiskt spänningen. Låt maskinen svalna innan den återstartas.
- För att underlätta återstarten av maskinen är det viktigt att, trycka på tryckvaktens knapp så att den först är i avstängt läge och sedan åter i tillslaget läge. Maskinen är försedd med en tryckvakt med luftningsventil med fördröjd slutning (eller en ventil som sitter på backventilen) som förenklar starten av motorn och det är därför normalt att luft blåser ut ur vakuumbehållaren under några sekunder.
- Vid anslutning av ett tryckluftswerktyg till en tryckluftsslang från kompressorn är det absolut nödvändigt att avbryta luftflödet från tryckluftsslangen.
- Vid användning av tryckluft för olika användningsområden (luftpumpning, tryckluftswerktyg, lackering, rengöring med vattenbaserade rengöringsmedel o.s.v.) måste användaren respektera och ha goda kunskaper om gällande säkerhetsföreskrifter för varje användningsområde.

Start och användning

Viktigt - Före start måste oljenivån kontrolleras!

- Var alltid noga med kontroll av oljenivån, den skall hållas på mitten av det transparenta inspektionsglaset. På vissa modeller kontrolleras oljenivån med oljesticka. Vid behov, fyll på med kompressorolja (i kalla lokaler fyll på med SAE 20 olja och i varma lokaler fyll på med SAE 30 olja).
- Kontrollera att elinstallationens data stämmer med de data som anges på kompressorns typskylt.
- Kontrollera att knappen på tryckvakten som sitter på kompressorn är i avstängt läge (OFF), anslut därefter matningskabelns stickkontakt i ett jordat eluttag.
- I detta läge är kompressorn redo att användas.

- När du sätter på tryckvaktens strömbrytare startar kompressorn och pumpar in luft i tanken. När värdet för max drifttryck (inställt av fabriken vid provkörningsfasen) nås stannar kompressorn och tömmer ut överbliven luft som finns i blocket och i matningsröret via en ventil som sitter under tryckvakten. Detta förenklar nästföljande start, då inget tryck förekommer. Vid användning av luft återstartar kompressorn automatiskt när det nedre kalibreringsvärdet nås (det skiljer cirka 2 bar mellan det övre och nedre kalibreringsvärdet). Trycket i luftbehållaren kan kontrolleras med hjälp av manometern.
- Kompressorn fortsätter automatiskt att fungera med denna cykel tills tryckvaktens strömbrytare trycks ned. Om du vill starta kompressorn omedelbart efter att den har stängts av ska du vänta minst 10 sekunder innan du startar om den.
- Kompressorn är försedd med en tryckregulator. Med hjälp av vredet (dra det uppåt och vrid medurs för att öka trycket och vrid moturs för att minska trycket) kan lufttrycket regleras för att optimera användningen av tryckluftswerktygen. När önskat värde har ställts in trycker du vredet nedåt för att blockera det.
- Det går att kontrollera det inställda värdet på manometern.
- Kontrollera att luftförbrukning och max driftstryck för verktyget stämmer med inställningen på tryckregulatorn och med kompressorns prestationer.
- Stäng av maskinen, dra ur stickkontakten och töm luftbehållaren när arbetet har avslutats genom att öppna avtappningsventilen.
- Korrosion måste förhindras, beroende på användningsförhållandena kan kondens ha samlats inuti tanken, vilket gör att denna måste tömmas varje dag. Detta kan du göra genom att öppna avtappningsventilen på tanken.

Viktigt - Töm kondensvattnet ur tanken varje dag.

- En regelbunden serviceinspektion av luftbehållaren måste göras eftersom den inre korrosionen kan göra att stålväggens tjocklek minskar, vilket kan leda till att behållaren brister. Alla tillämpliga lokala föreskrifter måste följas. När väggtjockleken når det minimivärde som anges på tankens typskylt (C) får luftbehållaren inte längre användas.
- Luftbehållarens livslängd beror huvudsakligen på arbetsmiljön. Undvik att

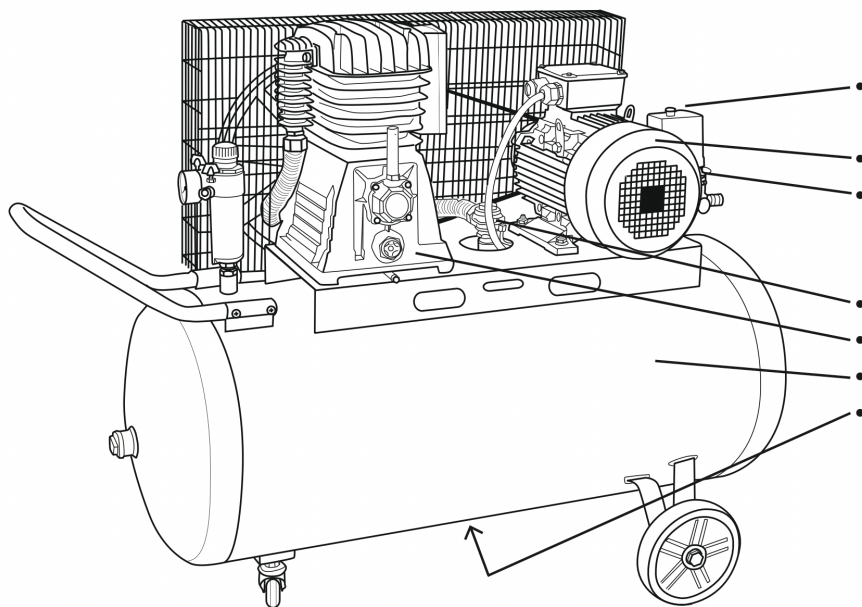
installera kompressorn i smutsiga eller korrosiva miljöer, eftersom detta kan minska kärlets livslängd drastiskt.

- Förankra inte kärlet eller anslutna komponenter direkt på marken eller på fasta strukturer. Förse tryckkärlet med vibrationsdämpare för att undvika utmattningsbrott som orsakas av kärlets vibration vid användning.
- Använd kärlet inom de gränser för tryck och temperatur som anges på typskylten.
- Kärlet får inte förändras, vare sig genom svetsning, borrar eller andra mekaniska bearbetningsmetoder.
- Maskinens livslängd är avhängig av hur noggrant underhållsinsgreppen utförs.
- Innan något ingrepp utförs ska tryckvakten ställas i läge "OFF", stickkontakten dras ur och luftbehållaren tömmas fullständigt.**
- Kontrollera att alla skruvar är åtdragna (i synnerhet bultarna på kompressorns topplock) innan kompressorn startas för första gången.
- Kontrollera med jämna mellanrum.**

VIKTIGT! Åtdragning av topplocksbulvar

Modell	Min åtdragningsmoment (Nm)	Max åtdragningsmoment (Nm)
5,5 Hp	35	40
7,5 Hp	35	40

- Rengör insugsfiltret regelbundet beroende på omgivningsförhållandena men åtminstone var 100:e drifttimme. Byt ut filtret om det är nödvändigt (ett igensatt filter försämrar kapaciteten och ett ineffektivt filter påskyndar slitaget av kompressorn).
- Byt ut oljan efter de första 100 drifttimmar na och sedan var 300:e drifttimme. Kontrollera regelbundet nivån.
- Använd mineralolja SAE 30 (i kallt klimat, rekommenderas SAE 20), blanda inte olika kvaliteter. Om oljefärgen förändras, (vitfärgad = vatten i oljan, mörk = överhettad), rekommenderas du att byta oljan omedelbart.
- Dra åt påfyllningspluggen ordentligt och kontrollera att inget läckage förekommer under driften. Kontrollera oljenivån en gång i veckan för att garantera att smörjningen sker på ett korrekt sätt.
- Kontrollera regelbundet remmarnas spänning. Remmen skall kunna tryckas ned cirka 1 cm.
- Både den förbrukade oljan och kondensvätskan måste **avfallshanteras** i enlighet med gällande miljöskydds-föreskrifter och lagar.



- Tryckvakt, här startar du, lyft den röda knappen.
- Elmotor.
- Säkerhetsventil – testa genom att dra i ringen en gång per månad.
- Backventil.
- Kompressorblock.
- Tank.
- Dräneringsventil – töm tanken på kondens med jämna mellanrum (för att förhindra rost i tanken).

Elektrisk anslutning

Kompressorn behöver en 3 fas 400V anslutning men använder inte nolla. Maskinen levereras med en 4-ledad kabel med en CEE 3~ stickpropp (16A). Om du behöver byta uttag, försäkra dig om att du ansluter gul/gröna kabeln till jord. Om kompressorn inte roterar i pilens riktning skall L1 och L2 byta plats i kontakten.

Svart (blå i vissa modeller) =L3
 Svart =L1
 Brun =L2
 Gul/Grön =Jord

EG FÖRSÄKRAN OM ÖVERENSSTÄMMELSE

2006/42/EC (MD), 2014/35/EU (LVD), 2014/30/EU (EMC)

ORIGINAL DEKLARATION

Vi, tillverkaren

Företag: Verktysboden Erfilux AB
Adress: Källbäckstrydsgatan 1, SE-507 42 Borås, Sweden
Telefon: +46-33-2026 53

intyggar att konstruktion och tillverkning av denna produkt marknadsförd under varumärket PELA

Maskin: Kompressor 5,5 & 7,5 Hk, 200L
Typbeteckning: Z-0.6/8-5.5-200L CU, Z-0.6/8-7.5-200L CU
Artikelnummer: 513925 & 513926

följer alla relevanta bestämmelser i enlighet med 2006/42/EC (MD), 2014/35/EU (LVD) & 2014/30/EU (EMC).

För att tillmötesgå ovan nämnt direktiv har följande harmoniserade standarder använts:

Standard:

EN ISO 12100:2010	EN ISO 13849-1:2015	EN 1012-1:2010
EN 60204-1:2018	EN IEC 61000-6-1:2019	EN IEC 61000-6-3:2021
EN IEC 61000-3-2:2019+A1:2021	EN 61000-3-3:2013+A1:2021	

Notified body: Safenet Certification Services Ltd
Adress: Ducart Suite Castletroy Camp Commercial Campus Plassey Park Road Castletroy
Limerick V94, Y6FD, Limerick, Ireland.
ID-nummer: 2805
Certifikatsnummer: 355651222 / 3555151222

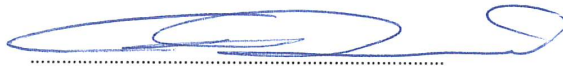
Denna produkt var CE märkt år: 2023

Person som är behörig att ställa samman den tekniska dokumentationen, och är etablerad i Europeiska gemenskapen:

Namn: Lars Edwardsson
Adress: Källbäckstrydsgatan 1, SE-507 42 Borås, Sweden

Denna deklaration gäller uteslutande för produkten i det utförande den placerades på marknaden och exkluderar komponenter som tillförs nu och/eller vid senare tillfälle av slutkunden.

Stad och land: Borås, Sverige Datum: 09/02/2023



Namn: Ted Berglund
Befattning: Inköpare



Contact

PELA Tools
Solängsvägen 13
SE-513 70 Borås
Telefon: 033-202650
E-mail: order@pelatools.se

Environmental protection / Scraping

Recycle any unwanted material, do not throw it in the household rubbish. All machines, accessories and packaging must be sorted and left at a recycling center and disposed of in an environmentally friendly manner.



Specifications 513925 - 5,5 Hp

Voltage400 V
Engine power.....5,5 hp
RPM.....735 rpm
Free exhaust air 600 l/min
Max. working pressure..... 8 bar
Cylinders..... 2 pcs
Air outlet....2 pcs standard & 2 pcs quick connect
Tank.....200 l
Dimensions (LxWxH).....1350 x 460 x 970 mm
Weight.....122 kg

Specifications 513926 - 7,5 Hp

Voltage400 V
Engine power.....7,5 hp
RPM.....735 rpm
Free exhaust air 600 l/min
Max. working pressure..... 8 bar
Cylinders 2 pcs
Air outlet....2 pcs standard & 2 pcs quick connect
Tank.....200 l
Dimensions (LxWxH).....1350 x 470 x 970 mm
Weight.....128 kg

General safety regulations

When working with machines, the following points should always be taken into account. Also take into account workplace safety regulations and respect all the laws, rules and regulations that apply where the machine is used.

- Clean often. Dust, waste and debris at a workplace increase the risk of accidents, fires and explosions.
- Do not work in the dark or poor lighting.
- Never store explosive or flammable liquids and gases in the work area.
- Keep children out of the work area.
- Pay particular attention to the machine's warning symbols.
- Do not use the machine if you are tired or under the influence of drugs, alcohol or medication.

- If necessary, use protective equipment such as respirators, protective gloves, hearing protection and safety glasses.
- Wear suitable work clothes and non-slip shoes for the purpose. Use a hairnet if you have long hair, do not wear jewelry or loose clothing that can get caught.
- Never let your familiarity with the machine lead to carelessness.
- Check that all guards are in place and in good working order. Check that all machine parts are intact and correctly assembled.
- Do not use a defective machine. Take it to an authorized service center for repair.
- Use only recommended accessories and spare parts. Any repairs and cable replacement must be carried out by a qualified electrician to avoid danger.
- Only use the machine for its intended use. The work always is safer and faster if the machine is used for what it was designed for. Do not exceed the capacity of the appliance.
- Prevent accidental starting by disconnecting the power supply before service and repair or when the machine is not in use. Never leave a machine unattended when the power is on.
- Clean the machine after use and service it regularly. Store the machine in a dry and protected place, out of the reach of children.
- Do not expose electrical machines to rain or moisture unless they are approved for it.
- Outdoors, only extension cables approved for outdoor use should be used.
- Treat cables with care and protect them from heat, oil and sharp edges.
- Extension cable must not be wound on a roll, pull the entire cable out of the cable reel. Only use correctly dimensioned extension cables, taking into account the length and cable area in relation to the drawn amperage.
- Avoid contact with earthed surfaces. The risk of electric shock increases when you are grounded.

The electric compressors with installed power from 5.5 kW (7.5 hp) are not intended for outdoor use, according to directive 2000/14/EC.

Safety regulations for compressors

- The compressor is not intended for outdoor use.
- The compressor must be used in suitable environments (with good ventilation and an ambient temperature of between +5° and +40°C) and never where dust, acids, vapors, explosive or flammable gases are present.
- Always maintain a safety distance of at least 4 meters between the compressor and the work area.

- Connect the plug to a grounded electrical outlet with the correct voltage and frequency that meets the regulations.
- Only use correctly dimensioned extension cables, taking into account the length and cable area in relation to the drawn amperage. We advise against using extension cables of different lengths or adapters and power strips. Always and only use the switch on the pressure switch to turn off the compressor.
- Do not switch off the compressor by pulling the plug out of the socket, to avoid restarting with pressure in the block.
- Always and only use the handle to move the compressor.
- When the compressor is in operation, it must be placed on a stable and horizontal surface to ensure proper lubrication.
- Place the compressor at least 50 cm from the wall to allow optimal air circulation and guarantee proper cooling.
- Never direct the air jet at people, animals or at your own body (use safety glasses to protect the eyes from foreign particles that can be blown up by the air jet).
- Never direct a liquid jet from a tool connected to the compressor at the compressor itself.
- Do not use the machine if you are barefoot or if you have damp hands and feet.
- Do not pull on the power cord to disconnect the plug from the outlet or to move the compressor.
- Make sure that the machine is not exposed to the elements (rain, sun, fog or snow).
- Do not transport the compressor with a pressurized air container.
- Do not perform any welding or mechanical interventions on the air container. In the event of defects or rust on the air container, the whole container must be changed.
- Do not allow the compressor to be used by inexperienced persons. Children and animals must be kept at a safe distance from the compressor.
- Do not place flammable objects, nylon or textile objects near and/or on the compressor.
- Do not clean the machine with flammable liquids or solvents. Use only a damp cloth and make sure you have pulled the plug out of the socket.
- The compressor is designed to compress air. The machine must not be used for any other type of gas.
- The compressed air obtained from this machine cannot be used to fill oxygen tubes for diving.
- Do not use the compressor without protection.
- This compressor is manufactured to operate with the intermittency factor indicated on the technical data nameplate to avoid overheating of the electric motor. (Duty cycle 60% means, for example, 6 minutes of operation and 4 minutes of stop).
- **The compressor should not be used continuously for more than 15 minutes.**
- If the temperature become too high, the motor's overheating protection trips and automatically cuts off the voltage. Allow the machine to cool before restarting.
- To facilitate restarting the machine, it is important to press the pressure switch button so that it is first in the off position and then back in the on position. The machine is equipped with a pressure switch with a bleed valve with delayed closing (or a valve located on the non-return valve) which simplifies the start of the engine and it is therefore normal for air to blow out of the vacuum container for a few seconds.
- When connecting a compressed air tool to a compressed air hose from the compressor, it is absolutely necessary to cut off the air flow from the compressed air hose.
- When using compressed air for different areas of use (air pumping, compressed air tools, painting, cleaning with water-based cleaning agents, etc.), the user must respect and have good knowledge of the applicable safety regulations for each area of use.

Start and use

Important - Before starting, the oil level must be checked!

- Always check the oil level carefully, it should be kept in the middle of the transparent inspection glass. On some models, the oil level is checked with a dipstick. If necessary, top up with compressor oil (in cold areas top up with SAE 20 oil and in warm areas top up with SAE 30 oil).
- Check that the data of the electrical installation matches the data stated on the compressor nameplate.
- Check that the button on the pressure switch on the compressor is in the OFF position, then connect the plug of the supply cable to a grounded electrical outlet.
- In this mode, the compressor is ready for use.
- When you turn on the pressure switch, the compressor starts and pumps air into the tank. When the value for maximum operating pressure (set by the factory during the test run phase) is reached, the compressor stops and empties out the remaining air that is in the block and in the

supply pipe via a valve located under the pressure switch. This simplifies the next start, as there is no pressure. When using air, the compressor restarts automatically when the lower calibration value is reached (there is a difference of about 2 bar between the upper and lower calibration value). The pressure in the air reservoir can be checked using the manometer.

- The compressor will automatically continue to operate with this cycle until the pressure switch is pressed. If you want to start the compressor immediately after it has been switched off, wait at least 10 seconds before restarting it.
- The compressor is equipped with a pressure regulator. Using the knob (pull it up and turn it clockwise to increase pressure and turn it counter-clockwise to decrease pressure) the air pressure can be regulated to optimize the use of the air tools. Once the desired value is set, push the knob down to lock it.
- It is possible to check the set value on the manometer.
- Check that the air consumption and maximum operating pressure of the tool matches the setting on the pressure regulator and the performance of the compressor.
- Switch off the machine, pull out the plug and empty the air reservoir when the work is finished by opening the drain valve.
- Corrosion must be prevented, depending on the conditions of use, condensation may have accumulated inside the tank, which means that it must be emptied every day. You can do this by opening the drain valve on the tank.

Important - Drain the condensed water from the tank every day.

- A periodic service inspection of the air container must be done because the internal corrosion can cause the steel wall thickness to decrease, which can lead to the rupture of the container.
- All applicable local regulations must be followed. When the wall thickness reaches the minimum value stated on the tank nameplate, the air tank must not be used lower.
- The service life of the air container mainly depends on the working environment. Avoid installing the compressor in dirty or corrosive environments, as this can drastically reduce the life of the vessel.
- Do not anchor the vessel or connected components directly to the ground or to fixed structures. Provide the pressure vessel with

vibration dampers to avoid fatigue failure caused by the vessel's vibration during use.

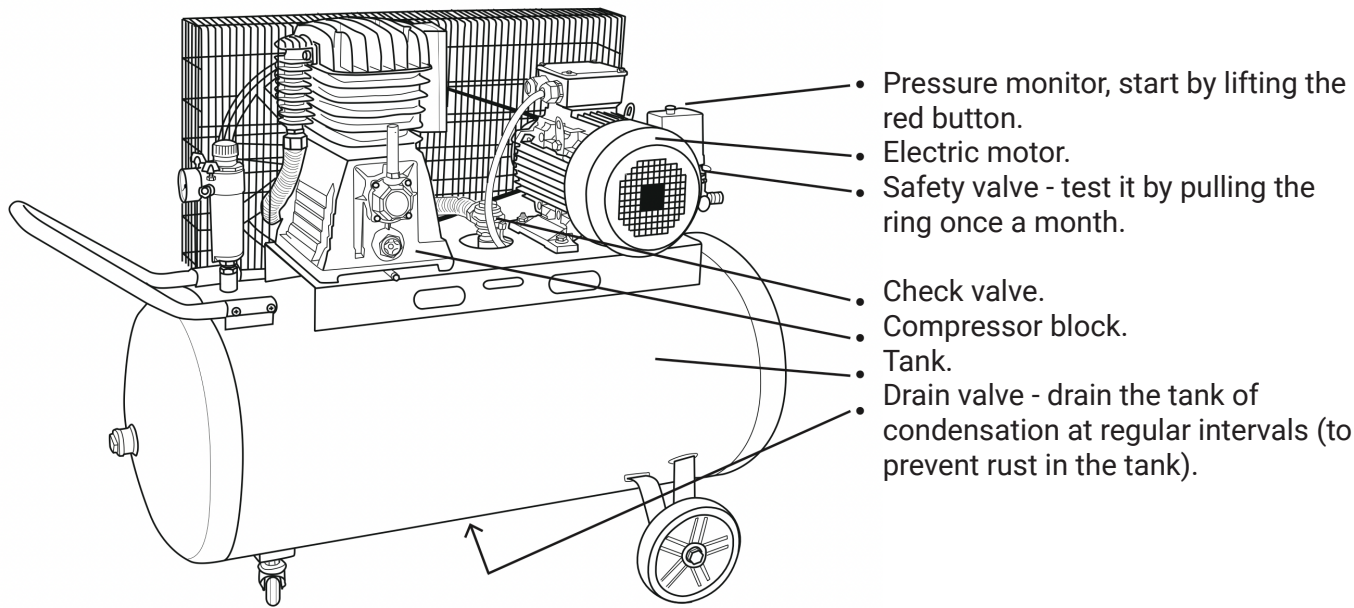
- Use the vessel within the pressure and temperature limits specified on the nameplate.
- The vessel must not be altered, either by welding, drilling or other mechanical processing methods.
- The life of the machine depends on how carefully the maintenance interventions are carried out.
- **Before any service is carried out, the pressure switch must be set to the "OFF" position, the plug must be pulled out and the air container must be emptied completely.**
- Before starting the compressor for the first time, check that all screws are tight (especially the bolts on the compressor top cover).

Check at regular intervals.

IMPORTANT! Tightening of cylinder head-bolts

Model	Min tightening torque (Nm)	Max tightening torque (Nm)
5,5 Hp	35	40
7,5 Hp	35	40

- Clean the intake filter regularly depending on the ambient conditions but at least every 100 operating hours. Replace the filter if necessary (a clogged filter reduces capacity and an ineffective filter accelerates the wear of the compressor).
- Change the oil after the first 100 operating hours and then every 300 operating hours. Check the level regularly.
- Use mineral oil SAE 30 (In cold climates, SAE 20 is recommended), do not mix different grades. If the oil color changes, (white = water in the oil, dark = overheated), you are advised to change the oil immediately.
- Tighten the filler plug properly and check that no leakage occurs during operation. Check the oil level once a week to ensure proper lubrication.
- Regularly check the tension of the belts. The strap must be able to be pushed down approximately 1 cm.
- Both the used oil and the condensate must be disposed of in accordance with applicable environmental protection regulations and laws.



- Pressure monitor, start by lifting the red button.
- Electric motor.
- Safety valve - test it by pulling the ring once a month.
- Check valve.
- Compressor block.
- Tank.
- Drain valve - drain the tank of condensation at regular intervals (to prevent rust in the tank).

Electric connection

The compressor needs a 3 phase 400V connection but does not use neutral. The machine is supplied with a 4-wire cable with a CEE 3~ plug (16A). If you need to change the outlet, make sure you connect the yellow/green wire to ground. If the compressor does not rotate in the direction of the arrow, L1 and L2 must switch places in the connector.

- Black (blue in some models) =L3
- Black =L1
- Brown =L2
- Yellow/Green =Earth

EU Declaration of Conformity

2006/42/EC (MD), 2014/35/EU (LVD), 2014/30/EU (EMC)

ORIGINAL Declaration of conformity

We, the manufacturer

Company: Verktysboden Erfilux AB
Address: Källbäckstrydsgatan 1, SE-507 42 Borås, Sweden
Telephone number: +46-33-2026 53

Declare under our sole responsibility that the product

Machine: Air compressor, 5,5 & 7,5 HP, 200L
Type designation: Z-0.6/8-5.5-200L CU, Z-0.6/8-7.5-200L CU
Item number: 513925 & 513926

fulfils all relevant provisions of the 2006/42/EC (MD), 2014/35/EU (LVD) & 2014/30/EU (EMC).

To show compliance with the above Directives the following harmonized standards have been applied:

Standards:

EN ISO 12100:2010	EN ISO 13849-1:2015	EN 1012-1:2010
EN 60204-1:2018	EN IEC 61000-6-1:2019	EN IEC 61000-6-3:2021
EN IEC 61000-3-2:2019+A1:2021	EN 61000-3-3:2013+A1:2021	

Notified body: Safenet Certification Services Ltd
Address: Ducart Suite Castletroy Camp Commercial Campus Plassey Park Road Castletroy
Limerick V94, Y6FD, Limerick, Ireland.
ID-number: 2805
Certificate number: 355651222 / 3555151222

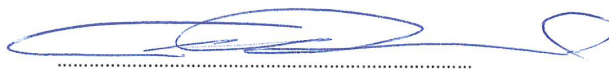
This product was CE marked year: 2023

Person authorized to compile the technical file:

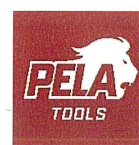
Namn: Lars Edwardsson
Adress: Källbäckstrydsgatan 1, SE-507 42 Borås, Sweden

This declaration relates to the machinery in the state in which it was placed on the market and excludes components which are added and/or operations carried out subsequently by the final user.

City and Country: Borås, Sverige Date: 09/02/2023



Name: Ted Berglund
Position: Purchaser



Kontaktinformasjon

Verktøysboden Erflux AB
Källbäckstrydsgatan 1
SE-507 42 Borås
Telefon: 033-202650
E-post: info@verktøysboden.se

Miljøvern/kassering

Gjenvinn uønsket materiale.
Det skal ikke kastes sammen med husholdningsavfallet. Alle maskiner, alt tilbehør og all emballasje skal sorteres og leveres til en gjenvinningsstasjon og kasseres på en miljøvennlig måte.



Spesifikasjoner 513925 - 5,5 Hk

Spenning	400V
Motorkraft.....	5,5 hk
RPM	735 rpm
Fri emittert luft	600 l/min
Maks. arbeidstrykk	8 bar
Sylindre	2 stk
Luftuttak.....	2 stk standard og 2 stk hurtigkobling
Tank.....	200 l
Mål (lxbxh).....	1350 x 460 x 970 mm
Vekt.....	122 kg

Spesifikasjoner 513926 - 7,5 Hk

Spenning	400V
Motorkraft.....	7,5 hk
RPM	735 rpm
Fri emittert luft	600 l/min
Maks. arbeidstrykk	8 bar
Sylindre	2 stk
Luftuttak.....	2 stk standard og 2 stk hurtigkobling
Tank.....	200 l
Mål (lxbxh).....	1350 x 470 x 970 mm
Vekt.....	128 kg

Generelle sikkerhetsforskrifter

Når du arbeider med maskiner, skal følgende punkter alltid overholdes. Ta også hensyn til arbeidsplassens sikkerhetsforskrifter og overhold alle lover, regler og forordninger som gjelder der maskinen brukes.

- Rydd ofte. Støv, avfall og rusk på en arbeidsplass øker risikoen for ulykker, brann og eksplosjon.
- Ikke arbeid i mørke eller dårlig belysning.
- Oppbevar aldri eksplosive eller brannfarlige væsker og gasser i arbeidsområdet.
- Hold barn borte fra arbeidsområdet.
- Vær spesielt oppmerksom på maskinens varselsymboler.
- Ikke bruk maskinen hvis du er trett eller påvirket av rusmidler, alkohol eller medisiner.
- Bruk ved behov beskyttelsesutstyr som åndedrettsvern, beskyttelsehansker, hørselsvern og vernebriller.

- Bruk passende arbeidsklær og sklisikre sko. Bruk hårnett hvis du har langt hår, ikke bruk smykker eller løstsittende klær som kan sette seg fast.
- La aldri din vane med maskinen føre til uforsiktighet.
- Sjekk at alle beskyttelser er på plass og fungerer som de skal. Sjekk at alle maskindeler er intakte og riktig montert.
- Ikke bruk en defekt maskin. Ta den til et autorisert verksted for reparasjon.
- Bruk kun anbefalte tilbehør og reservedeler. Eventuelle reparasjoner og kabelbytte skal utføres av kvalifisert elektriker for å unngå fare.
- Bruk bare maskinen for det tiltenkte bruksområdet. Arbeidet går alltid tryggere og raskere når maskinen brukes til det den er laget for. Ikke overskrid maskinens kapasitet.
- Forhindre utilsiktet start ved å kutte strømmen før service og reparasjon eller når maskinen ikke er i bruk. La aldri en maskin stå ubetjent med strømmen på.
- Rengjør maskinen etter bruk og gi den regelmessig vedlikehold. Oppbevar maskinen på et tørt og beskyttet sted, utilgjengelig for barn.
- Ikke utsett elektriske maskiner for regn eller fuktighet hvis de ikke er godkjent for det. Utendørs skal kun skjøteledninger som er godkjent for utendørs bruk benyttes.
- Behandle kabler forsiktig og beskytt dem mot varme, olje og skarpe kanter. Skjøteledning skal ikke være viklet på en rull, trekk hele ledningen ut av kabeltrommelen. Bruk bare riktig dimensjonerte skjøteledninger med tanke på lengde og kabelområde i forhold til den uttatte strømstyrken.
- Unngå kontakt med jordede overflater. Risikoen for elektrisk støt øker når du er jordet.

Elektriske kompressorer med installert effekt fra 5,5 kW (7,5 hk) er ikke beregnet for utendørs bruk, i henhold til direktiv 2000/14/EF.

Sikkerhetsforskrifter for kompressorer

- Kompressoren er ikke beregnet for utendørs bruk.
- Kompressoren skal brukes i egnede miljøer (med god ventilasjon og en omgivelsestemperatur på mellom +5° og +40°C) og aldri der det er støv, syrer, damper, eksplosive eller lett antennelige gasser.
- Oppretthold alltid en sikkerhetsavstand på minst 4 meter mellom kompressoren og arbeidsområdet.

- Koble stikkontakten til en jordet stikkontakt med riktig spenning og frekvens som oppfyller gjeldende forskrifter.
- Bruk bare riktig dimensjonerte forlengelseskabler med hensyn til lengde og kabelområde i forhold til tatt strømstyrke. Vi fraråder å bruke forlengelseskabler av ulik lengde eller adaptere og skjøtekontakter. Bruk alltid og kun trykkbryteren for å slå av kompressoren.
- Slå ikke av kompressoren ved å trekke ut stikkontakten fra stikkontakten, for å unngå automatisk omstart med trykk i blokken.
- Bruk alltid og bare håndtaket for å flytte kompressoren.
- Når kompressoren er i drift, må den være plassert på en stabil og horisontal overflate for å garantere riktig smøring.
- Plasser kompressoren minst 50 cm fra veggen for å skape optimal luftsirkulasjon og garantere riktig kjøling.
- Rett aldri luftstrålen mot mennesker, dyr eller mot din egen kropp (bruk vernebriller for å beskytte øynene mot fremmedlegemer som kan blåses opp av luftstrålen).
- Rett aldri en væskestråle fra et verktøy som er koblet til kompressoren mot selve kompressoren.
- Ikke bruk maskinen hvis du er barfot eller hvis du har fuktige hender og føtter.
- Trekk ikke i tilføringskabelen for å løsne stikkontakten fra stikkontakten eller for å flytte kompressoren.
- Sørg for at maskinen ikke utsettes for ekstreme værforhold og vind (regn, sol, tåke eller snø).
- Ikke transportér kompressoren med trykksatt luftbeholder.
- Utfør ikke sveising eller mekaniske inngrep på luftbeholderen. Ved feil eller rust på luftbeholderen skal hele beholderen byttes ut.
- Ikke tillat at kompressoren brukes av uerfarne personer. Barn og dyr skal holdes på en sikker avstand fra kompressoren.
- Ikke plasser lett antennelige objekter eller objekter av nylon eller tekstil i nærheten og/eller på kompressoren.
- Ikke rengjør maskinen med brannfarlige væsker eller løsemidler. Bruk bare en fuktig klut og forsikre deg om at du har trukket ut stikkontakten fra stikkontakten.
- Kompressoren er designet for å komprimere luft. Maskinen skal ikke brukes for noen annen type gass.
- Trykkluften som oppnås fra denne maskinen kan ikke brukes for å fylle oksygentanker for dykking.
- Ikke bruk kompressoren uten beskyttelse og ikke rør deler som er i bevegelse.
- Denne kompressoren er produsert for å fungere med den intermittensfaktoren som er angitt på typeskiltet med tekniske data for å unngå overoppheting av elmotoren. (Driftssyklus 60 % betyr f.eks. 6 minutters drift og 4 minutters stopp).
- **Kompressoren bør ikke brukes kontinuerlig i mer enn 15 minutter.** Hvis temperaturen blir for høy, vil motorens overopphetingsbeskyttelse løses ut og automatisk koble ut spenningen. La maskinen avkjøles før den startes på nytt.
- For å lette omstart av maskinen er det viktig å trykke på trykkbryterens knapp slik at den først er i avslått stilling og deretter i påslått stilling. Maskinen er utstyrt med en trykkbryter med luftventil med forsinket lukking (eller en ventil som sitter på tilbakeventilen) som forenkler starten av motoren, og det er derfor normalt at luft blåser ut av vakuumbeholderen i noen sekunder.
- Når du kobler et trykkluftverktøy til en trykkluftslange fra kompressoren, er det absolutt nødvendig å avbryte luftstrømmen fra trykkluftslangen.
- Ved bruk av trykkluft for forskjellige bruksområder (luftpumping, trykkluftverktøy, maling, rengjøring med vannbaserte rengjøringsmidler osv.), må brukeren respektere og ha god kunnskap om gjeldende sikkerhetsforskrifter for hvert bruksområde.

Start och användning

Viktig - Tøm kondensvannet fra tanken hver dag

- Vær alltid nøye med å kontrollere oljenivået, det skal være midt på det gjennomslittige inspeksjonsglasset. På noen modeller kontrolleres oljenivået med en oljestav. Om nødvendig, fyll på med kompressorolje (i kalde områder fyll på med SAE 20 olje og i varme områder fyll på med SAE 30 olje).
- Sjekk at elektriske data stemmer overens med det som er angitt på kompressorens typeskilt.
- Sjekk at knappen på trykkbryteren som er plassert på kompressoren er i avslått posisjon (OFF), deretter kan du koble tilførselskabelens stikkontakt i en jordet stikkontakt.
- I denne tilstanden er kompressoren klar til bruk.

- Når du slår på trykkbryterens strømbryter, starter kompressoren og pumper luft inn i tanken. Når maks driftstrykk (innstilt av fabrikk under testkjøringsfasen) er nådd, stopper kompressoren og tømmer ut overskuddsluft som finnes i blokken og i tilførselsrøret via en ventil under trykkbryteren. Dette forenkler den neste starten, da det ikke forekommer noe trykk. Ved bruk av luft starter kompressoren automatisk når det lavere kalibreringspunktet er nådd (det er omtrent 2 bar mellom det øvre og nedre kalibreringspunktet). Trykket i lufttanken kan sjekkes med et manometer.
- Kompressoren vil automatisk fortsette denne syklusen til trykkbryterens strømbryter trykkes ned. Hvis du ønsker å starte kompressoren umiddelbart etter at den har blitt slått av, bør du vente minst 10 sekunder før du starter den igjen.
- Kompressoren er utstyrt med en trykkregulator. Ved hjelp av dreieknappen (trekk den oppover og vri med klokken for å øke trykket, og vri mot klokken for å redusere trykket) kan lufttrykket justeres for å optimalisere bruken av trykkluftverktøy. Når ønsket verdi er satt, trykker du dreieknappen ned for å låse den.
- Det innstilte verdiet kan sjekkes på manometeret.
- Kontroller at luftforbruket og maks driftstrykk for verktøyet samsvarer med innstillingene på trykkregulatoren og kompressorens ytelse.
- Slå av maskinen, trekk ut stikkontakten og tøm lufttanken når arbeidet er ferdig ved å åpne avløpsventilen.
- Korrosjon må forhindres, avhengig av bruksforhold kan kondens ha samlet seg inne i tanken, som må tømmes hver dag. Dette kan du gjøre ved å åpne avløpsventilen på tanken.

Viktig - Tøm kondensvannet fra tanken hver dag.

- En regelmessig serviceinspeksjon av luftbeholderen må utføres fordi indre korrosjon kan føre til at stålveggens tykkelse reduseres, noe som kan føre til at beholderen brister. Alle relevante lokale forskrifter må følges. Når veggtykkelsen når den minste verdien angitt på tankens typeskilt (C), kan ikke luftbeholderen brukes lenger.
- Luftbeholderens levetid avhenger hovedsakelig av arbeidsmiljøet. Unngå å installere kompressoren i skitne eller korrosive miljøer, da dette kan redusere tankens levetid dramatisk.
- Forankre ikke beholderen eller tilkoblede

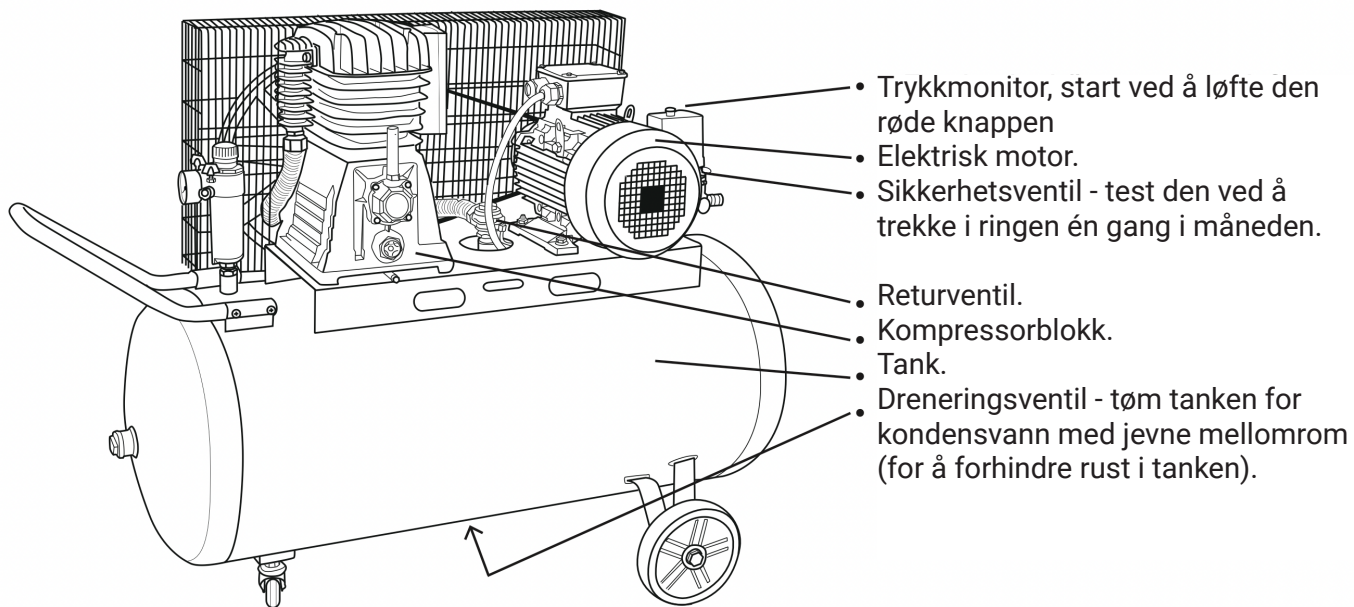
komponenter direkte til bakken eller faste strukturer. Utstyr trykkbeholderen med vibrasjonsdempere for å unngå utmattingsbrudd som forårsakes av beholderens vibrasjon ved bruk.

- Bruk beholderen innenfor de trykk- og temperaturgrensene som er angitt på typeskiltet.
- Beholderen må ikke endres, verken gjennom sveising, boring eller andre mekaniske bearbeidingsmetoder.
- Maskinens levetid er avhengig av hvor nøye vedlikeholdsprosedyrene utføres.
- Før noe inngrep utføres, skal trykkvakten stilles i posisjon "OFF", støpslet trekkes ut, og luftbeholderen tømmes fullstendig.
- Kontroller at alle skruer er strammet (spesielt boltene på kompressorens topplokk) før kompressoren startes for første gang.
- Kontroller regelmessig.

VIKTIG! Stramming av topplokkbolter

Modell	Min tiltrekkingsmoment (Nm)	Maks tiltrekkingsmoment (Nm)
5,5 Hp	35	40
7,5 Hp	35	40

- Rengjør innsugningsfilteret regelmessig avhengig av miljøforholdene, men minst hver 100. driftstime. Bytt ut filteret om nødvendig (et tilstoppet filter reduserer kapasiteten og et ineffektivt filter fremskynder slitasjen på kompressoren).
- Bytt ut oljen etter de første 100 driftstimene, og deretter hver 300. driftstime. Kontroller nivået regelmessig.
- Bruk mineralolje SAE 30 (i kaldt klima, anbefales SAE 20), bland ikke forskjellige kvaliteter. Hvis oljefargen endres (hvitt = vann i oljen, mørkt = overopphetet), anbefales det å bytte oljen umiddelbart.
- Stram fyllpluggen godt og kontroller at det ikke forekommer lekkasjer under drift. Kontroller oljenivået en gang i uken for å sikre korrekt smøring.
- Kontroller remmens spenning regelmessig. Remmen skal kunne trykkes ned omtrent 1 cm.
- Både den brukte oljen og kondensvannet må håndteres i samsvar med gjeldende miljøforskrifter og lover.



- Trykkmonitor, start ved å løfte den røde knappen
- Elektrisk motor.
- Sikkerhetsventil - test den ved å trekke i ringen én gang i måneden.
- Returventil.
- Kompressorblokk.
- Tank.
- Dreneringsventil - tøm tanken for kondensvann med jevne mellomrom (for å forhindre rust i tanken).

Elektrisk forbindelse

Kompressoren trenger en 3-fas 400V tilkobling, men bruker ikke null. Maskinen leveres med en 4-leder kabel med en CEE 3~ stikkontakt (16A). Hvis du trenger å bytte uttak, forsikre deg om at du kobler den gul/grønne kablen til jord. Hvis kompressoren ikke roterer i pilens retning, skal L1 og L2 byttes om i kontakten.

- Svart (blått i noen modeller) =L3
- Svart =L1
- Brun =L2
- Gul-grønn =Jord

EG FORSIKRING OM SAMSVAR

2006/42/EC (MD), 2014/35/EU (LVD), 2014/30/EU (EMC)

OPPRINNELIG ERKLÆRING

Vi, produsenten,

Foretak: Verktysboden Erfilux AB
Adresse: Källbäckstrydsgatan 1, SE-507 42 Borås, Sweden
Telefon: +46-33-2026 53

forsikrer om at konstruksjon og produksjon av dette produktet markedsført under varemerket PELA

Maskin: Kompressor 5,5 & 7,5 Hk, 200L
Typebetegnelse: Z-0.6/8-5.5-200L CU, Z-0.6/8-7.5-200L CU
Artikkelnummer: 513925 & 513926

følger alle relevante bestemmelser i samsvar med 2006/42/EC (MD), 2014/35/EU (LVD) & 2014/30/EU (EMC).

For å overholde ovennevnte direktiv er følgende harmoniserte standarder brukt:

Standard:

EN ISO 12100:2010	EN ISO 13849-1:2015	EN 1012-1:2010
EN 60204-1:2018	EN IEC 61000-6-1:2019	EN IEC 61000-6-3:2021
EN IEC 61000-3-2:2019+A1:2021	EN 61000-3-3:2013+A1:2021	

Meldt organ: Safenet Certification Services Ltd
Adresse: Ducart Suite Castletroy Camp Commercial Campus Plassey Park Road Castletroy Limerick V94, Y6FD, Limerick, Ireland.
ID-nummer: 2805
Sertifikatnummer: 355651222 / 3555151222

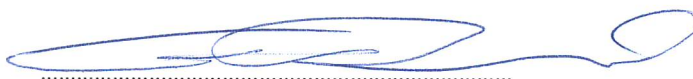
Dette produktet ble CE-merket i: 2023

Person som er autorisert til å utarbeide den tekniske dokumentasjonen, og er etablert i Det europeiske fellesskapet:

Navn: Lars Edwardsson
Adresse: Källbäckstrydsgatan 1, SE-507 42 Borås, Sweden

Denne erklæringen gjelder utelukkende for produktet i den utførelsen det ble markedsført i og utelukker komponenter som sluttkunden legger til nå og/eller på et senere tidspunkt.

Poststed og land: Borås, Sverige Dato: 09/02/2023



Navn: Ted Berglund
Stilling: Purchaser



Kontaktoplysninger

Verktøjsboden Erflux AB
Källbäckstrydgatan 1
SE-507 42 Borås, Sverige
Telefon: 033-202650
E-mail: info@verktøjsboden.se

Miljøbeskyttelse/skrotning

Genanvend uønsket materiale, smid det ikke i husholdningsaffaldet.

Alle maskiner, alt tilbehør og al emballage skal sorteres og afleveres på en genbrugsstation, hvor det skal bortskaffes på en miljøvenlig måde.



Specifikationer 513925 - 5,5 Hk

Spænding	400V
Motorkraft	5,5 hk
RPM	735 rpm
Frit udsendt luft	600 l/m
Maks. arbejdstryk	8 bar
Cylindre	2 stk
Luftudtag.....	2 stk standard og 2 stk lynkobling
Tank.....	200 l
Dimensioner (lxbxh).....	1350 x 460 x 970 mm
Vægt.....	122 kg

Specifikationer 513926 - 7,5 Hk

Spænding	400V
Motorkraft	7,5 hk
RPM	735 rpm
Frit udsendt luft	600 l/min
Maks. arbejdstryk	8 bar
Cylindre	2 stk
Luftudtag.....	2 stk standard og 2 stk lynkobling
Tank.....	200 l
Dimensioner (lxbxh).....	1350 x 470 x 970 mm
Vægt.....	128 kg

Generelle sikkerhedsforskrifter

Når du arbejder med maskiner, bør følgende punkter altid overvejes. Tag også hensyn til arbejdspladsens sikkerhedsforskrifter og respekter alle de love, regler og forordninger, der gælder, hvor maskinen bruges.

- Rengør ofte. Støv, affald og skrammel på en arbejdsplads øger risikoen for ulykker, brand og eksplosion.
- Arbejd ikke i mørke eller dårlig belysning.
- Opbevar aldrig eksplosive eller brandfarlige væsker og gasser inden for arbejdsområdet.
- Hold børn væk fra arbejdsområdet.
- Vær særligt opmærksom på maskinens advarselssymboler.
- Brug ikke maskinen, hvis du er træt eller påvirket af stoffer, alkohol eller medicin.
- Brug om nødvendigt beskyttelsesudstyr som åndedrætsværn, beskyttelseshandsker, høreværn og beskyttelsesbriller.

- Bær passende arbejdstøj og skridsikre sko. Brug hånet, hvis du har langt hår, bær ikke smykker eller løstsiddende tøj, der kan sidde fast.
- Lad aldrig din vane ved maskinen føre til skødesløshed.
- Kontroller, at alle beskyttelser er på plads og fungerer korrekt. Kontroller, at alle maskindele er hele og korrekt monteret.
- Brug ikke en defekt maskine. Indlever den til en autoriseret servicestation til reparation.
- Brug kun anbefalet tilbehør og reservedele. Eventuelle reparationer og kabelskift skal udføres af en autoriseret elektriker for at undgå fare.
- Brug kun maskinen til det tilsigtede anvendelsesområde. Arbejdet er altid sikrere og hurtigere, hvis maskinen bruges til det, den er designet til. Overskrid ikke apparatets kapacitet.
- Forhindr utilsigtet start ved at afbryde strømmen før service og reparation eller, når maskinen ikke bruges. Efterlad aldrig en maskine uovervåget, når strømmen er tændt.
- Rengør maskinen efter brug og servicér den regelmæssigt. Opbevar maskinen på et tørt og beskyttet sted, utilgængeligt for børn.
- Udsæt ikke elektriske maskiner for regn eller fugt, medmindre de er godkendt til det. Udendørs skal kun forlængerledninger, der er godkendt til udendørs brug, anvendes.
- Behandle kabler varsomt og beskyt dem mod varme, olie og skarpe kanter. Forlængerledning må ikke være rullet op på en rulle, træk hele kablet ud fra kabeltromlen. Brug kun korrekt dimensionerede forlængerledninger i forhold til længde og kabelareal i forhold til den tilsluttede strømstyrke.
- Undgå kontakt med jordede overflader. Risikoen for elektrisk stød øges, når du er jordet.

Elkompressorer med en installeret effekt fra 5,5 kW (7,5 hk) er ikke beregnet til udendørs brug, i henhold til direktiv 2000/14/EF.

Sikkerhedsforskrifter for kompressorer

- Kompressoren er ikke beregnet til udendørs brug.
- Kompressoren skal bruges i egnede miljøer (med god ventilation og en omgivelsestemperatur mellem +5° og +40°C) og aldrig, hvor der forekommer støv, syrer, dampe, eksplosive eller letantændelige gasser.
- Bevar altid en sikkerhedsafstand på mindst 4 meter mellem kompressoren og arbejdsområdet.

- Tilslut stikket til en jordet stikkontakt med korrekt spænding og frekvens, der opfylder gældende forskrifter.
- Brug kun korrekt dimensionerede forlængerledninger med hensyn til længde og kabelareal i forhold til den udtagne strømstyrke. Vi fraråder at bruge forlængerledninger af forskellig længde eller adaptere og stikdåser. Brug altid og kun trykafkastningens afbryder for at slukke for kompressoren.
- Sluk ikke for kompressoren ved at trække stikket ud af stikkontakten, for at undgå genstart med tryk i blokken.
- Brug altid og kun håndtaget for at flytte kompressoren.
- Når kompressoren er i drift, skal den placeres på en stabil og vandret overflade for at sikre korrekt smøring.
- Placer kompressoren mindst 50 cm fra væggen for at skabe optimal luftcirkulation og sikre korrekt køling.
- Ret aldrig luftstrålen mod personer, dyr eller mod din egen krop (brug beskyttelsesbriller for at beskytte øjnene mod fremmede partikler, der kan blæses op af luftstrålen).
- Ret aldrig en væskestråle fra et værktøj, der er tilsluttet kompressoren, mod selve kompressoren.
- Brug ikke maskinen, hvis du er barfodet eller hvis du har fugtige hænder og fødder.
- Træk ikke i tilførselskablet for at fjerne stikket fra stikkontakten eller for at flytte kompressoren.
- Sørg for, at maskinen ikke udsættes for ekstreme vejrforhold og vind (regn, sol, tåge eller sne).
- Transporter ikke kompressoren med tryksat luftbeholder.
- Udfør ingen svejsninger eller mekaniske indgreb på luftbeholderen. Ved defekter eller rust på luftbeholderen skal hele beholderen udskiftes.
- Tillad ikke, at kompressoren bruges af uerfarne personer. Børn og dyr skal holdes på en sikker afstand fra kompressoren.
- Placer ikke letantændelige objekter eller objekter af nylon eller tekstil i nærheden og/eller på kompressoren.
- Rengør ikke maskinen med brandfarlige væsker eller opløsningsmidler. Brug kun en fugtig klud, og sørg for at du har trukket stikket ud af stikkontakten.
- Kompressoren er designet til at komprimere luft. Maskinen må ikke bruges til nogen anden type gas.
- Den trykluft, der opnås fra denne maskine, kan ikke bruges til at fylde iltflasker til dykning.
- Brug ikke kompressoren uden beskyttelse, og rør ikke ved dele, der er i bevægelse.
- Denne kompressor er fremstillet til at fungere med den intermittensfaktor, der er angivet på typeskiltet med tekniske data for at undgå

overophedning af elmotoren. (Driftscyklus 60 % betyder f.eks. 6 minutters drift og 4 minutters stop).

- **Kompressoren bør ikke anvendes kontinuerligt i mere end 15 minutter.** Hvis temperaturen bliver for høj, vil motorens overophedningssikring automatisk afbryde strømforsyningen. Lad maskinen køle af, før den genstartes.
- For at lette genstarten af maskinen er det vigtigt at trykke på trykafbryderens knap, så den først er i slukket position og derefter i tændt position. Maskinen er udstyret med en trykafbryder med luftningsventil med forsinket lukning (eller en ventil, der sidder på tilbageventilen), som letter starten af motoren, og det er derfor normalt, at luft blæser ud af vakuumbeholderen i nogle sekunder.
- Ved tilslutning af et trykluftværktøj til en trykluftslange fra kompressoren er det absolut nødvendigt at afbryde luftstrømmen fra trykluftslangen.
- Ved brug af trykluft til forskellige anvendelsesområder (luftpumpning, trykluftværktøj, maling, rengøring med vandbaserede rengøringsmidler osv.) skal brugeren overholde og have god viden om gældende sikkerhedsbestemmelser for hvert anvendelsesområde.

Start og anvendelse

Vigtigt - Før opstart skal olieniveauet kontrolleres!

- Vær altid omhyggelig med kontrol af olieniveauet, det skal holdes på midten af det gennemsigtige inspektionsglas. På visse modeller kontrolleres olieniveauet med en oliepinde. Om nødvendigt, påfyld kompressorolie (i kolde lokaler påfyld med SAE 20 olie og i varme lokaler påfyld med SAE 30 olie).
- Kontroller, at de elektriske installationers data stemmer overens med de data, der angives på kompressorens typeskilt.
- Kontroller, at knappen på trykafbryderen, der sidder på kompressoren, er i slukket position (OFF), tilslut derefter tilførselsledningens stik i en jordet stikkontakt.
- I denne position er kompressoren klar til brug.
- Når du tænder for trykafbryderens strømafbryder, starter kompressoren og pumper luft ind i tanken. Når den maksimale driftstryk (indstillet af fabrikken under

- testfasen) nås, stopper kompressoren og tømmer overskydende luft, der findes i blokken og i tilførselsrøret, via en ventil, der sidder under trykafbryderen. Dette letter den efterfølgende start, da der ikke er noget tryk. Ved brug af luft genstarter kompressoren automatisk, når den nederste kalibreringsværdi nås (der er cirka 2 bar forskel mellem den øverste og nederste kalibreringsværdi). Trykket i luftbeholderen kan kontrolleres med manometeret.
- Kompressoren vil automatisk fortsætte med denne cyklus, indtil trykafbryderens strømafbryder trykkes ned. Hvis du vil starte kompressoren umiddelbart efter, at den er blevet slukket, skal du vente mindst 10 sekunder, før du starter den igen.
- Kompressoren er udstyret med en trykregulator. Med hjælp fra drejeknappen (træk den opad og drej med uret for at øge trykket og drej mod uret for at reducere trykket) kan lufttrykket reguleres for at optimere brugen af trykluftværktøjerne. Når den ønskede værdi er indstillet, trykkes drejeknappen nedad for at låse den.
- Den indstillede værdi kan kontrolleres på manometeret.
- Kontroller, at luftforbruget og det maksimale driftstryk for værktøjet stemmer overens med indstillingen på trykregulatoren og med kompressorens ydeevne.
- Sluk maskinen, træk stikket ud, og tøm luftbeholderen, når arbejdet er færdigt, ved at åbne afløbsventilen.
- Korrosion skal forhindres, afhængigt af brugsforholdene kan kondens have samlet sig inde i tanken, hvilket betyder, at denne skal tømmes hver dag. Dette kan du gøre ved at åbne afløbsventilen på tanken.

Vigtigt - Tøm kondensvandet fra tanken hver dag.

- En regelmæssig serviceinspektion af luftbeholderen skal udføres, da indvendig korrosion kan reducere stålvæggens tykkelse, hvilket kan føre til, at beholderen brister. Alle relevante lokale forskrifter skal overholdes. Når vægtykkelsen når den minimumsværdi, der er angivet på tankens typeskilt (C), må luftbeholderen ikke længere bruges.
- Luftbeholderens levetid afhænger hovedsageligt af arbejdsmiljøet. Undgå at installere kompressoren i beskidte eller korrosive miljøer, da dette drastisk kan reducere beholderens levetid.
- Anker ikke beholderen eller tilkoblede

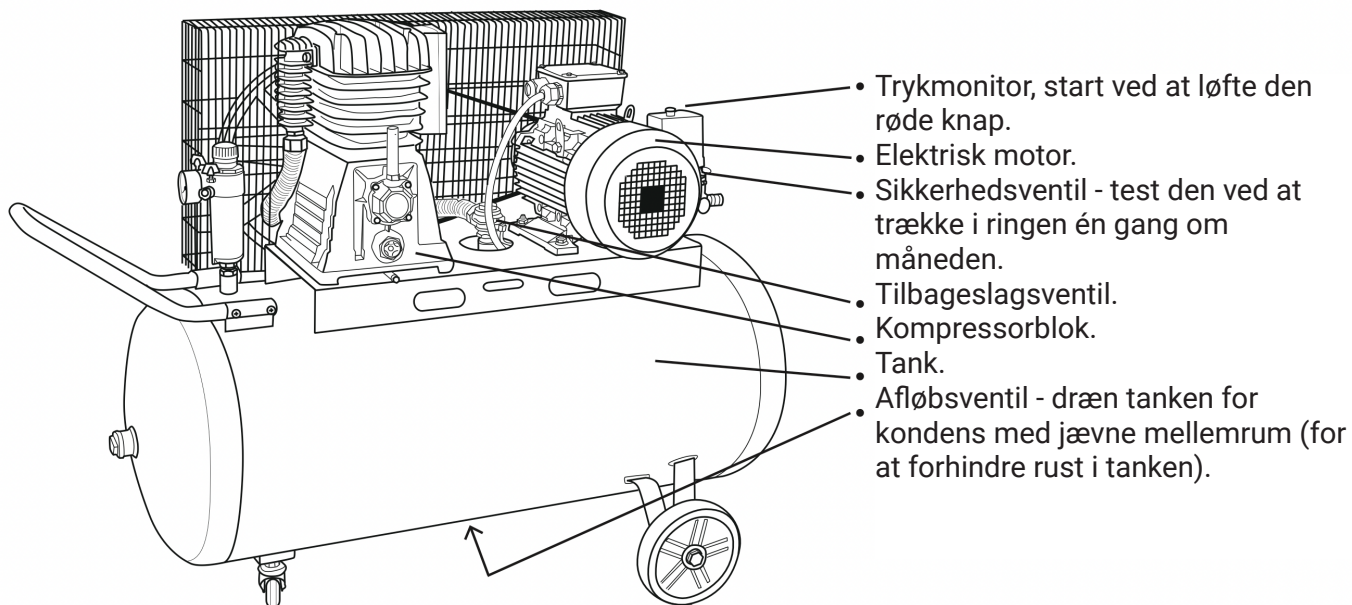
komponenter direkte på jorden eller på faste strukturer. Udstyr trykbeholderen med vibrationsdæmpere for at undgå udmattelsesbrud, der forårsages af beholderens vibration under brug.

- Brug beholderen indenfor de grænser for tryk og temperatur, der er angivet på typeskiltet.
- Beholderen må ikke ændres, hverken ved svejsning, boring eller andre mekaniske bearbejdningsmetoder.
- Maskinens levetid er afhængig af, hvor omhyggeligt vedligeholdelsesindgrebene udføres.
- Inden noget indgreb udføres, skal trykkontakten indstilles til position "OFF", stikket skal fjernes, og luftbeholderen skal tømmes fuldstændigt.
- Kontroller, at alle skruer er strammet (især bolterne på kompressorens topdæksel) inden kompressoren startes for første gang.
- Udfør regelmæssige kontroller.

VIGTIGT! Stram topdækselbolterne

Modell	Min. tilspændingsmoment (Nm)	Maks tilspændingsmoment (Nm)
5,5 Hp	35	40
7,5 Hp	35	40

- Rengør indtagsfilteret regelmæssigt afhængigt af omgivelserne, men mindst hver 100. drifttime. Udskift filteret, hvis det er nødvendigt (et tilstoppet filter nedsætter kapaciteten, og et ineffektivt filter fremskynder slid på kompressoren).
- Udskift olien efter de første 100 driftstimer og derefter hver 300. drifttime. Kontroller regelmæssigt niveauet.
- Brug mineralsk olie SAE 30 (i koldt klima anbefales SAE 20), bland ikke forskellige kvaliteter. Hvis oliens farve ændrer sig (hvidlig = vand i olien, mørk = overophedet), anbefales det at skifte olien med det samme.
- Stram påfyldningsproppen godt og kontroller, at der ikke er lækager under driften. Kontroller olieniveauet en gang om ugen for at sikre korrekt smøring.
- Kontroller regelmæssigt remmens spænding. Remmen skal kunne trykkes ned cirka 1 cm.
- Både den brugte olie og kondensvæsken skal bortskaffes i overensstemmelse med gældende miljøbeskyttelsesforskrifter og love.



Elektrisk forbindelse

Kompressoren kræver en 3-faset 400V tilslutning, men bruger ikke nul. Maskinen leveres med en 4-ledet kabel med et CEE 3~ stikprop (16A). Hvis du har brug for at skifte stikkontakt, så sørg for at tilslutte den gul/grønne kabel til jord. Hvis kompressoren ikke roterer i pilens retning, skal L1 og L2 byttes om i kontakten.

Sort (blå i nogle modeller) =L3
 Sort =L1
 Brun =L2
 Gul-grøn =Jorden

EF-OVERENSSTEMMELSEERKLÆRING

2006/42/EC (MD), 2014/35/EU (LVD), 2014/30/EU (EMC)

ORIGINAL ERKLÆRING

Vi, producenten

Virksomhed: Verktysboden Erfilux AB
Adresse: Källbäckstrydsgatan 1, SE-507 42 Borås, Sweden
Telefon: +46-33-2026 53

bekræfter, at konstruktion og fremstilling af dette produkt, der markedsføres under varemærket PELA,

Maskine: Kompressor 5,5 & 7,5 Hk, 200L
Typebetegnelse: Z-0.6/8-5.5-200L CU, Z-0.6/8-7.5-200L CU
Artikelnummer: 513925 & 513926

overholder alle relevante bestemmelser i henhold til 2006/42/EC (MD), 2014/35/EU (LVD) & 2014/30/EU (EMC).

Med henblik på at overholde det ovennævnte direktiv er følgende harmoniserede standarder blevet anvendt:

Standard:

EN ISO 12100:2010	EN ISO 13849-1:2015	EN 1012-1:2010
EN 60204-1:2018	EN IEC 61000-6-1:2019	EN IEC 61000-6-3:2021
EN IEC 61000-3-2:2019+A1:2021	EN 61000-3-3:2013+A1:2021	

Bemyndiget organ: Safenet Certification Services Ltd
Adresse: Ducart Suite Castletroy Camp Commercial Campus Plassey Park Road Castletroy Limerick V94, Y6FD, Limerick, Ireland.
ID-nummer: 2805
Certifikatnummer: 355651222 / 3555151222

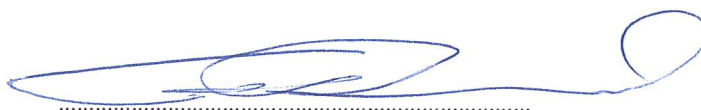
Dette produkt er blevet CE-mærket år: 2023

Person, der har autorisation til at samle den tekniske dokumentation, og som er etableret inden for Det Europæiske Fællesskab:

Navn: Lars Edwardsson
Adresse: Källbäckstrydsgatan 1, SE-507 42 Borås, Sweden

Denne erklæring gælder udelukkende for produktet i den udførelse, som det forefindes i på markedet, og gælder ikke komponenter, som tilføres nu og/eller på et senere tidspunkt af slutkunden.

By og land: Borås, Sverige Dato: 09/02/2023



Navn: Ted Berglund
Stilling: Purchaser

VERKTYGSBODEN

VB



Yhteystiedot

Verktysboden Erflux AB
Källbäckstrydsgatan 1
SE-507 42 Borås
Puhelin: 033-202650
Sähköposti: info@verktysboden.se

Ympäristönsuojelu / Käytöstä poistaminen

Kierrätä käytöstä poistetut materiaalit. Älä hävitä niitä talousjätteen mukana. Kaikki koneet, lisävarusteet ja pakkaukset on lajiteltava ja vietävä kierrätyskeskukseen, jossa ne hävitetään ympäristöä säästävällä tavalla. på en miljövänlig måte.



Tekniset tiedot 513925 - 5,5 Hk

Jännite	400V
Moottorin teho.....	5,5 hv
RPM	735 rpm
Vapaasti poistunut ilma	600 l/min
Max. työpaine	8 bar
Sylinterit	2 kpl
Ilmanpoistoaukko.....	2 kpl vakio ja 2 kpl pikaliitin
Säiliö.....	200 l
Mitat (lxlxk).....	1350 x 460 x 970 mm
Paino.....	122 kg

Tekniset tiedot 513926 - 7,5 Hk

Jännite	400V
Moottorin teho.....	7,5 hv
RPM	735 rpm
Vapaasti poistunut ilma	600 l/min
Max. työpaine	8 bar
Sylinterit	2 kpl
Ilmanpoistoaukko.....	2 kpl vakio ja 2 kpl pikaliitin
Säiliö.....	200 l
Mitat (pituus x leveys x korkeus.....)	1350 x 470 x 970 mm
Paino.....	128 kg

Yleiset turvallisuusohjeet

Koneiden käytössä seuraavia kohtia on aina noudatettava. Ota huomioon myös työpaikan turvallisuusmääräykset ja noudata kaikkia lakeja, sääntöjä ja asetuksia, jotka koskevat koneen käyttöpaikkaa.

- Siivoa usein. Pöly, jäte ja romu työpaikalla lisäävät onnettomuus-, palo- ja räjähdysvaaraa.
- Älä työskentele pimeässä tai huonossa valaistuksessa.
- Älä säilytä räjähtäviä tai palavia nesteitä ja kaasuja työalueella.
- Pidä lapset poissa työalueelta.
- Kiinnitä erityistä huomiota koneen varoitussymboleihin.
- Älä käytä konetta, jos olet väsynyt tai

vaikutuksen alaisena huumeista, alkoholista tai lääkityksestä.

- Käytä tarvittaessa suojavarusteita, kuten hengityssuojaimia, suojakäsineitä, kuulosuojaimia ja suojalaseja.
- Käytä tarkoitukseen sopivia työvaatteita ja liukuesteisiä kenkiä. Käytä hiusverkkoa, jos sinulla on pitkät hiukset, älä käytä koruja tai löysiä vaatteita, jotka voivat tarttua kiinni.
- Älä anna koneen käyttökokemuksesi johtaa huolimattomuuteen.
- Tarkista, että kaikki suojat ovat paikoillaan ja toimivat oikein. Varmista, että kaikki koneen osat ovat ehjiä ja oikein asennettuja.
- Älä käytä viallista konetta. Toimita se valtuutettuun huoltoliikkeeseen korjattavaksi.
- Käytä vain suositeltuja lisävarusteita ja varaosia. Kaikki korjaukset ja johdon vaihto tulee suorittaa pätevän sähkömiehen toimesta vaaran välttämiseksi.
- Käytä konetta vain tarkoitetulla käyttöalueella. Työ sujuu aina turvallisemmin ja nopeammin, kun konetta käytetään siihen, mihin se on suunniteltu. Älä ylitä laitteen kapasiteettia.
- Estä tahaton käynnistys katkaisemalla virta ennen huoltoa ja korjausta tai kun konetta ei käytetä. Älä jätä konetta valvomatta, kun virta on päällä.
- Puhdista kone käytön jälkeen ja huolla sitä säännöllisesti. Säilytä kone kuivassa ja suojatussa paikassa, lasten ulottumattomissa.
- Älä altista sähkölaitteita sateelle tai kosteudelle, elleivät ne ole siihen hyväksytyjä. Ulkona käytä vain ulkokäyttöön hyväksytyjä jatkoapeleita.
- Käsittele kaapeleita varoen ja suojaa ne lämmöltä, öljyltä ja teräviltä reunoilta. Jatkoapeli ei saa olla kiedottuna rullalle, vedä koko kaapeli ulos kaapelikelalta. Käytä vain oikean kokoisia jatkoapeleita ottaen huomioon pituus ja kaapelin poikkipinta suhteessa otettuun sähkötehoon.
- Vältä kosketusta maadoitettuihin pintoihin. Sähköiskun vaara kasvaa, kun olet maadoitettu.

Sähkökompressorit, joiden asennettu teho on 5,5 kW (7,5 hv), eivät ole tarkoitettu ulkokäyttöön direktiivin 2000/14/EY mukaan.

Kompressorien turvallisuusohjeet

- Kompressorit eivät ole tarkoitettu ulkokäyttöön.
- Käytä kompressoria vain sopivissa ympäristöissä (hyvällä ilmanvaihdolla ja ympäristön lämpötilan ollessa +5° ja +40°C välillä) ja ei koskaan pölyisissä, happamissa, höyryjä, räjähtäviä tai herkästi syttyviä kaasuja sisältävissä tiloissa.

- Pidä aina vähintään 4 metrin turvaväli kompressorin ja työalueen välillä.
- Liitä pistotulppa maadoitettuun pistorasiaan, jonka jännite ja taajuus täyttävät voimassa olevat määräykset.
- Käytä vain oikein mitoitettuja jatkokaapeleita pituuden ja kaapelipoikkipinnan suhteen ottaen huomioon otettu virran voimakkuus. Emme suosittele eri pituisten jatkokaapeleiden, adapterien tai haaroittimien käyttöä. Käytä aina ja vain painekeytkintä kompressorin sammuttamiseen.
- Älä sammuta kompressoria vetämällä pistotulppaa ulos pistorasiasta, jotta vältät automaattisen uudelleenkäynnistystyksen paineistetussa lohossa.
- Käytä aina ja vain kahvaa kompressorin siirtämiseen.
- Kun kompressori on käytössä, sen on oltava vakaalla ja vaakasuoralla alustalla oikean voitelun takaamiseksi.
- Aseta kompressori vähintään 50 cm:n päähän seinästä optimaalisen ilmankierron ja oikean jäähdytyksen takaamiseksi.
- Älä kohdista ilmavirtaa ihmisiin, eläimiin tai omaan kehoosi (käytä suojalaseja silmien suojaamiseksi vierailta partikkeleilta, joita ilmavirta voi nostaa).
- Älä kohdista nesteellä varustetun työkalun virtaa itse kompressorin.
- Älä käytä konetta, jos olet paljain jaloin tai jos kädet ja jalat ovat märät.
- Älä vedä syöttökaapelia irti pistorasiasta tai siirtääksesi kompressoria.
- Varmista, että konetta ei altisteta äärimmäisille sääolosuhteille ja tuulelle (sade, aurinko, sumu tai lumi).
- Älä kuljeta kompressoria paineistetulla ilmasäiliöllä.
- Älä suorita hitsauksia tai mekaanisia toimenpiteitä ilmasäiliöön. Jos ilmasäiliössä on vikoja tai ruostetta, koko säiliö on vaihdettava.
- Älä anna kokemattomien henkilöiden käyttä kompressoria. Pidä lapset ja eläimet turvallisen etäisyyden päässä kompressorista.
- Älä aseta helposti syttyviä esineitä tai nylonia tai tekstiilejä kompressorin lähelle ja/ tai päälle.
- Älä puhdista konetta helposti syttyvillä nesteillä tai liuottimilla. Käytä vain kosteaa liinaa ja varmista, että olet irrottanut pistotulpan pistorasiasta.
- Kompressori on suunniteltu ilmaa puristavaksi. Konetta ei saa käyttää muiden kaasujen puristamiseen.
- Tämän koneen tuottamaa paineilmaa ei saa käyttää sukellushappipullojen täyttämiseen.
- Älä käytä kompressoria ilman suojaa, äläkä koske liikkuviin osiin.
- Tämä kompressori on valmistettu toimimaan teknisten tietojen mukaisella katkaisukytkimellä, joka on ilmoitettu

tyyppikilvessä, jotta sähkömoottorin ylikuumentumista voidaan välttää. (Toimintajakso 60 % tarkoittaa esimerkiksi 6 minuutin toimintaa ja 4 minuutin taukoa).

- **Kompressoria ei saa käyttää jatkuvasti yli 15 minuuttia.**

Jos lämpötila nousee liian korkeaksi, moottorin ylikuumentumissuoja laukeaa ja katkaisee automaattisesti jännitteen. Anna koneen jäähtyä ennen kuin käynnistät sen uudelleen.

- Helpottaaksesi koneen uudelleenkäynnistystä on tärkeää painaa painekeytkimen nappia niin, että se on ensin pois päältä ja sitten päällä. Kone on varustettu painekeytkimellä, jossa on viiveellä sulkeutuva ilmanpoistiventtiili (tai venttiili, joka sijaitsee takaiskuventtiilissä), mikä helpottaa moottorin käynnistämistä, ja siksi on normaalia, että ilma puhalletaan ulos tyhjiösäiliöstä muutaman sekunnin ajan.
- Kun liität paineilmatyökalun kompressorista tulevaan paineilmaletkuun, on ehdottoman tärkeää katkaista ilmavirta paineilmaletkusta.
- Käytettäessä paineilmaa eri käyttötarkoituksiin (ilmapumppaus, paineilmatyökalut, maalaus, puhdistus vesipohjaisilla puhdistusaineilla jne.), käyttäjän on noudatettava ja tunnettava kunkin käyttöalueen voimassa olevat turvamääräykset

Aloita ja käytä

Tärkeää - Tyhjennä kondensoitunut vesi säiliöstä joka päivä

- Ole aina tarkka öljytason tarkistamisessa, sen tulisi olla läpinäkyvän tarkastuslasin keskellä. Joissakin malleissa öljytaso tarkistetaan öljymittatikulla. Tarvittaessa lisää kompressoriöljyä (kylmissä tiloissa käytä SAE 20 öljyä ja lämpimissä tiloissa SAE 30 öljyä).
- Varmista, että sähköasennuksen tiedot vastaavat kompressorin tyyppikilvessä annettuja tietoja.
- Varmista, että kompressorin painekeytkimessä oleva nappi on pois päältä (OFF), kytke sen jälkeen syöttökaapelin pistoke maadoitettuun sähköpistorasiaan.
- Tässä vaiheessa kompressori on valmis käyttöön.
- Kun painat painekeytkimen virtakytkintä, kompressori käynnistyy ja pumppaa ilmaa säiliöön. Kun saavutetaan suurin käyttöpaine (tehtaan asettama testausvaiheessa), kompressori pysähtyy ja poistaa ylimääräisen ilman, joka on lohossa ja syöttöputkessa venttiilin kautta, joka sijaitsee painekeytkimen alla. Tämä helpottaa seuraavaa käynnistystä, koska painetta ei ole. Ilman käytössä

- kompressori käynnistyy automaattisesti, kun alin kalibrointi-arvo saavutetaan (noin 2 barin ero ylemmän ja alemman kalibrointi-arvon välillä). Ilmasäiliön painetta voidaan tarkkailla manometrin avulla.
- Kompresori jatkaa automaattista toimintaa tässä syklistä, kunnes paine-kytkimen virtakytkin painetaan alas. Jos haluat käynnistää kompressorin heti sen sammuttamisen jälkeen, odota vähintään 10 sekuntia ennen uudelleenkäynnistämistä.
- Kompresori on varustettu painesäätimellä. Vääntimen avulla (vedä se ylös ja käännä myötäpäivään paineen lisäämiseksi ja vastapäivään paineen vähentämiseksi) voit säätää ilmanpainetta paineilmatyökalujen käytön optimoimiseksi. Kun haluttu arvo on asetettu, paina vääntimen alas lukitaksesi sen.
- Asetetun arvon voi tarkistaa manometrillä.
- Varmista, että ilmankulutus ja suurin käyttöpaine työkalulle vastaavat painesäätimen asetuksia ja kompressorin suorituskykyä.
- Sammuta laite, irrota pistoke ja tyhjennä ilmasäiliö, kun työ on päättynyt avaamalla tyhjennysventtiili.
- Korroosio on estettävä, käyttöolosuhteista riippuen kondenssivettä saattaa olla kertynyt säiliön sisälle, mikä tarkoittaa, että se on tyhjennettävä joka päivä. Tämän voit tehdä avaamalla säiliön tyhjennysventtiilin.

Tärkeää - Tyhjennä kondenssivesi säiliöstä joka päivä.

- Ilmasäiliön säännöllinen huoltotarkastus on tehtävä, koska sisäinen korroosio voi vähentää teräseinän paksuutta, mikä voi johtaa säiliön rikkoutumiseen. Kaikkia soveltuvia paikallisia määräyksiä on noudatettava. Kun seinän paksuus saavuttaa säiliön tyyppikilvessä (C) ilmoitetun minimiarvon, ilmasäiliötä ei saa enää käyttää.
- Ilmasäiliön käyttöikä riippuu pääasiassa työympäristöstä. Vältä kompressorin asentamista likaisiin tai korroosiota aiheuttaviin ympäristöihin, sillä se voi vähentää säiliön käyttöikää merkittävästi.
- Älä ankkuroi säiliötä tai liitetyjä komponentteja suoraan maahan tai kiinteisiin rakenteisiin. Varusta painesäiliö värähdysvaimentimilla väsymismurtumien välttämiseksi, jotka johtuvat säiliön värähtelystä käytön aikana.
- Käytä säiliötä niiden paine- ja lämpötilarajojen sisällä, jotka on ilmoitettu tyyppikilvessä.
- Säiliötä ei saa muuttaa, olipa kyse

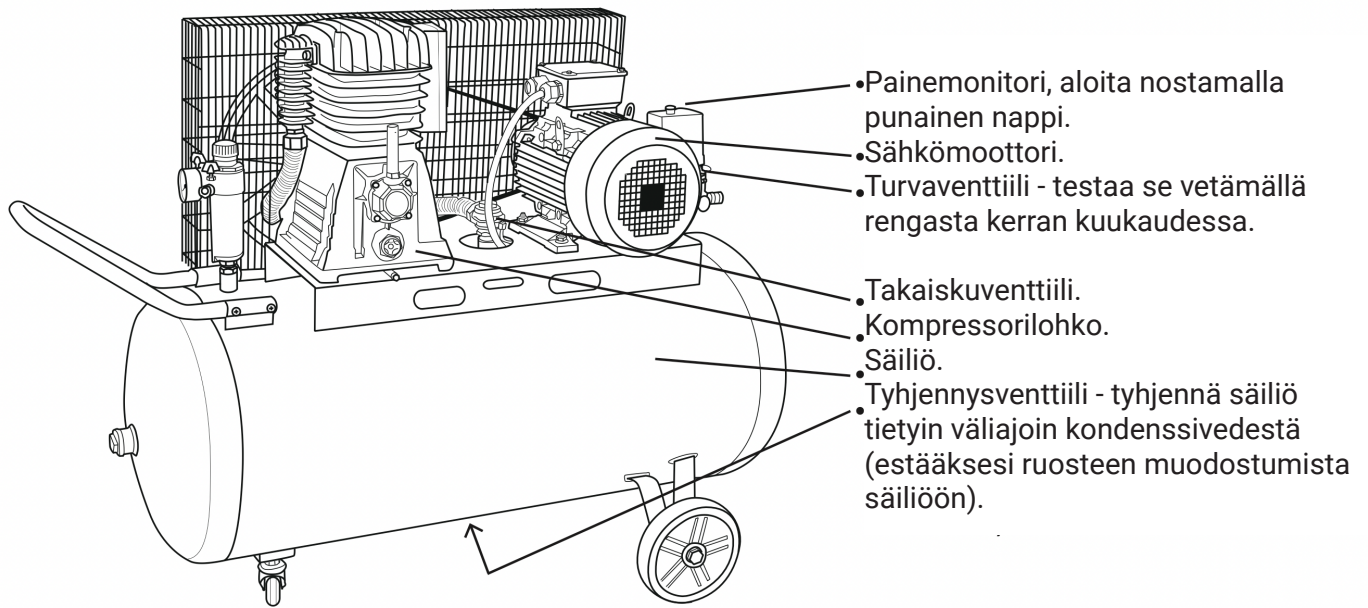
hitsauksesta, porauksesta tai muista mekaanisista työstömenetelmistä.

- Koneen käyttöikä riippuu siitä, kuinka huolellisesti huoltotoimenpiteet suoritetaan.
- Ennen minkäänlaista toimenpidettä, aseta paine-kytkin asentoon "OFF", irrota pistoke ja tyhjennä ilmasäiliö kokonaan.
- Varmista, että kaikki ruuvit on kiristetty (erityisesti kompressorin yläkannen pultit) ennen kuin kompressori käynnistetään ensimmäistä kertaa.
- Tarkista säännöllisesti.

TÄRKEÄÄ! Yläkannen pulttien kiristäminen

Malli	Pienin kiristysmomentti (Nm)	Suurin kiristysmomentti (Nm)
5,5 Hp	35	40
7,5 Hp	35	40

- Puhdista imusuodatin säännöllisesti ympäristöolosuhteiden mukaan, mutta vähintään joka 100. käyttötunti. Vaihda suodatin tarvittaessa (tukkeutunut suodatin heikentää kapasiteettia ja tehoton suodatin kiihdyttää kompressorin kulumista).
- Vaihda öljy ensimmäisten 100 käyttötunnin jälkeen ja sen jälkeen joka 300. käyttötunti. Tarkista taso säännöllisesti.
- Käytä mineraaliöljyä SAE 30 (kylmässä ilmastossa suositellaan SAE 20), älä sekoita erilaisia laatuja. Jos öljyn väri muuttuu (valkoinen = vettä öljyssä, tumma = ylikuumentunut), suositellaan öljyn vaihtamista välittömästi.
- Kiristä täyttöproppi huolellisesti ja varmista, ettei vuotoja esiinny käytön aikana. Tarkista öljytaso kerran viikossa varmistaaksesi oikean voitelun.
- Tarkista hihnojen jännitys säännöllisesti. Hihnan pitäisi pystyä painumaan alas noin 1 cm.
- Sekä käytetty öljy että kondensoitu neste on käsiteltävä voimassa olevien ympäristösuojelumääräysten ja lakien mukaisesti.



- Painemonitori, aloita nostamalla punainen nappi.
- Sähkömoottori.
- Turvaventtiili - testaa se vetämällä rengasta kerran kuukaudessa.
- Takaiskuventtiili.
- Kompressorilohko.
- Säiliö.
- Tyhjennysventtiili - tyhjennä säiliö tietyin väliajoin kondenssivedestä (estääksesi ruosteen muodostumista säiliöön).

Sähköliitäntä

Kompressori tarvitsee 3-vaiheisen 400V liitännän, mutta ei käytä nollaa. Kone toimitetaan 4-johdinkabelilla, jossa on CEE 3~ pistoke (16A). Jos tarvitset vaihtaa pistorasiaa, varmista, että liität kelta/vihreän kaapelin maahan. Jos kompressori ei pyöri nuolen suuntaan, L1 ja L2 tulee vaihtaa paikkaa liittimessä.

- Musta (sininen joissakin malleissa) =L3
- Musta =L1
- Ruskea =L2
- Kelta-vihreä =Maa

EU-VAATIMUSTENMUKAISUUSVAKUUTUS

2006/42/EC (MD), 2014/35/EU (LVD), 2014/30/EU (EMC)

ALKUPERÄINEN VAATIMUSTENMUKAISUUSVAKUUTUS

Valmistaja:

Yritys: Verktysboden Erfilux AB
Osoite: Källbäckstrydsgatan 1, SE-507 42 Borås, Sweden
Puhelin: +46-33-2026 53

Vakuutuksen kohteena oleva PELA-tuotemerkillä markkinoidun tuotteen rakenne ja valmistus:

Kone: Air compressor, 5,5 & 7,5 HP, 200L
Tyyppimerkintä: Z-0.6/8-5.5-200L CU, Z-0.6/8-7.5-200L CU
Tuotteen tunnistenumero: 513925 & 513926

Vakuutamme, että vakuutuksen kohde on kaikkien vaatimusten mukainen 2006/42/EC (MD), 2014/35/EU (LVD) & 2014/30/EU (EMC).

Yllä mainitun direktiivin vaatimukseen vastaamiseen käytetyt yhdenmukaistetut standardit:

Standardi:

EN ISO 12100:2010	EN ISO 13849-1:2015	EN 1012-1:2010
EN 60204-1:2018	EN IEC 61000-6-1:2019	EN IEC 61000-6-3:2021
EN IEC 61000-3-2:2019+A1:2021	EN 61000-3-3:2013+A1:2021	

Ilmoitettu laitos: Safenet Certification Services Ltd
Osoite: Ducart Suite Castletroy Camp Commercial Campus Plassey Park Road Castletroy Limerick V94, Y6FD, Limerick, Ireland.
Tunnusnumero: 2805
Sertifikaatin numero: 355651222 / 3555151222


Tuotteen CE-merkintävuosi: 2023

Teknisen todistuksen antanut valtuutettu henkilö, joka on tunnustettu Euroopan yhteisön alueella:

Nimi: Lars Edwardsson
Osoite: Källbäckstrydsgatan 1, SE-507 42 Borås, Sweden

Tämä vakuutus koskee ainoastaan tuotetta sen myytävässä muodossa. Se ei kata komponentteja, joita loppuasiakas lisää myöhemmin.

Paikka ja aika: Borås, Ruotsi Päivämäärä: 09/02/2023



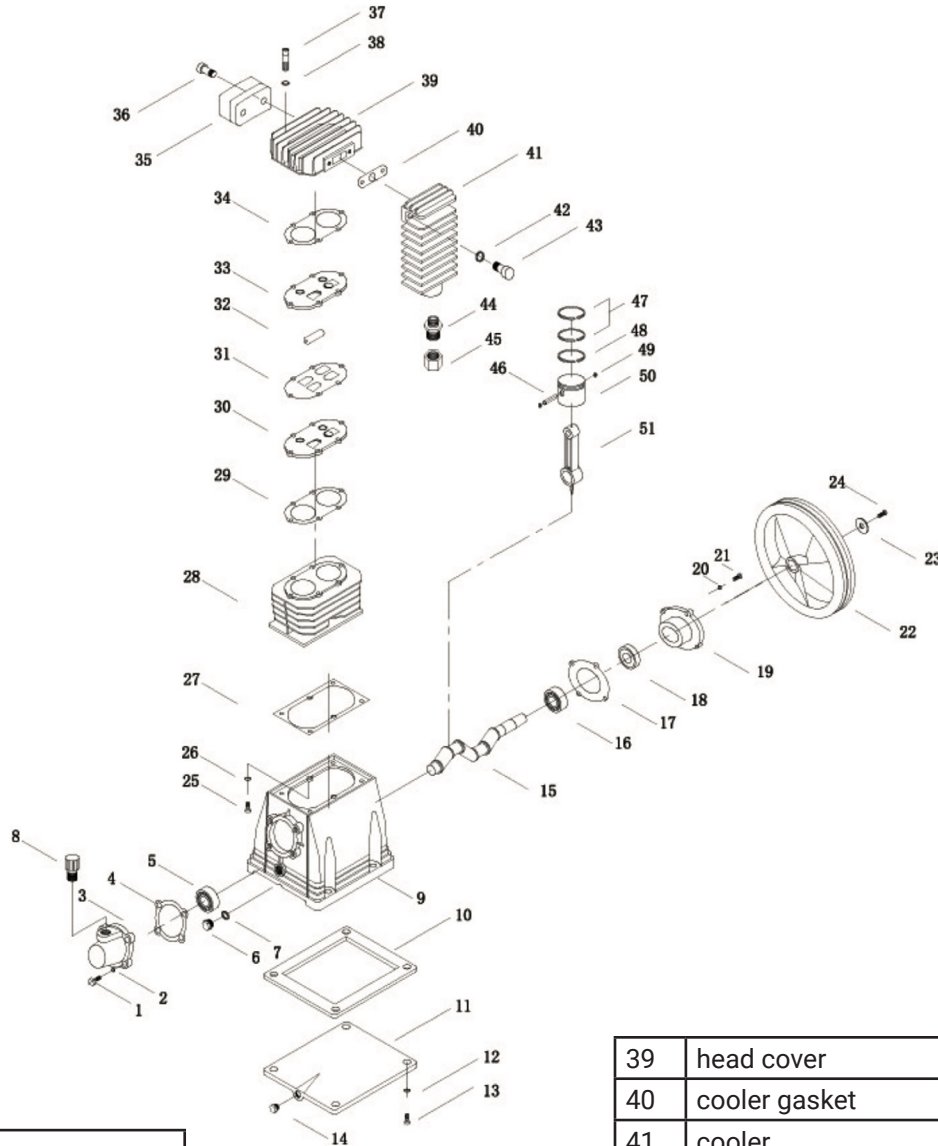
Nimi: Ted Berglund
Asema yrityksessä: Purchaser

VERKTYGSBODEN

VB



Compressor block 5.5 Hp



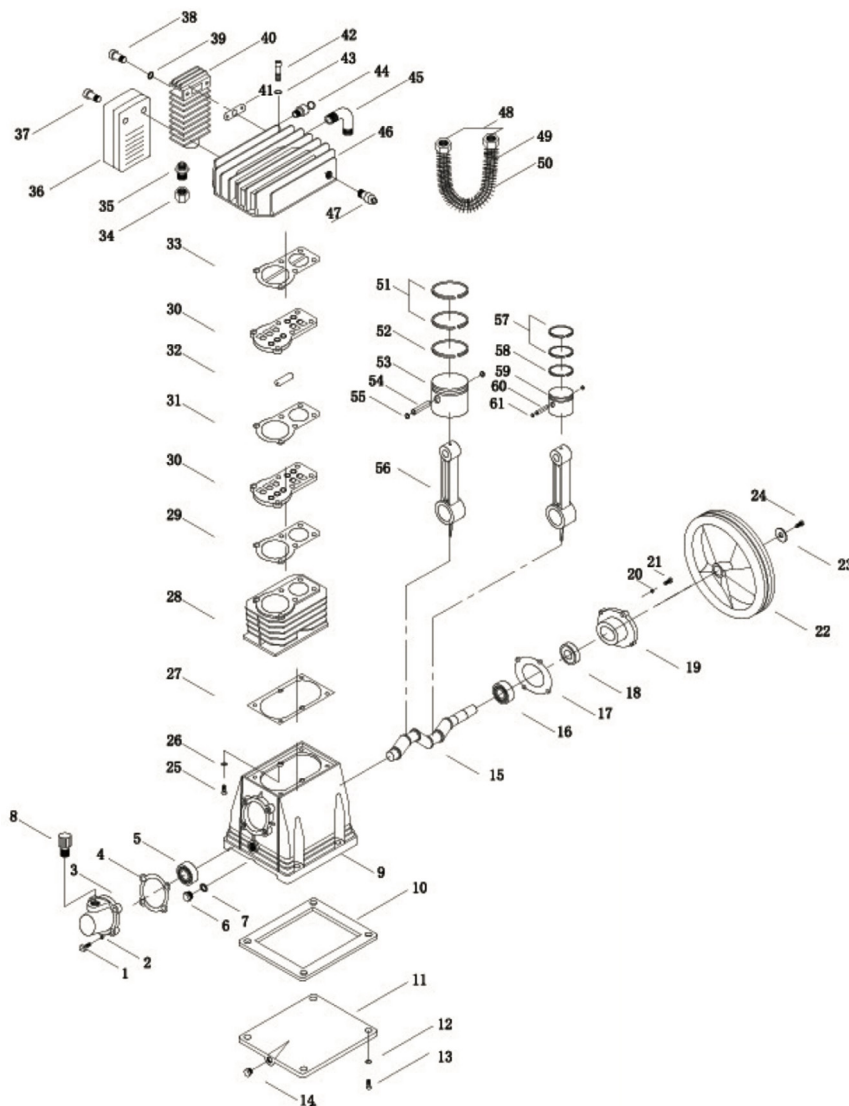
No	Part
1	internal hexagonal screw
2	spring gasket
3	rear cover
4	gasket rear cover
5	bearing
6	oil viewer
7	oil seal gasket
8	breather
9	crankcase
10	soleplate gasket
11	soleplate
12	spring gasket
13	internal hexagonal screw
14	oil send plug
15	crankshaft
16	bearing
17	front cover gasket
18	oil seal
19	front cover

20	spring gasket
21	internal hexagonal screw
22	flywheel
23	gasket flywheel
24	stud flywheel
25	external hexagonal screw
26	spring gasket
27	cylinder gasket
28	cylinder
29	valve gasket
30	valve plate
31	gasket
32	valve blade
33	valve plate
34	head gasket
35	air filter
36	stud
37	stud
38	spring gasket

39	head cover
40	cooler gasket
41	cooler
42	spring gasket
43	internal hexagonal screw
44	connector of cooler
45	nut connector
46	piston pin
47	air ring
48	oil ring
49	circlip
50	piston
51	connecting rod

Compressor block 7,5 Hp

Nr	Del
1	internal hexagonal screw
2	spring gasket
3	rear cover
4	gasket rear cover
5	bearing
6	oil viewer
7	oil seal gasket
8	breather
9	crankcase
10	bearing seat gasket
11	soleplate
12	spring gasket
13	internal hexagonal screw
14	oil send plug
15	crankshaft
16	bearing
17	front cover gasket
18	oil seal
19	front cover
20	spring gasket



21	internal hexagonal screw
22	flywheel
23	gasket flywheel
24	stud
25	external hexagonal screw
26	spring gasket
27	gasket cylinder
28	cylinder
29	gasket
30	valve plate
31	gasket
32	valve plate
33	cylinder gasket
34	nut cooler
35	connector cooler
36	air filter
37	internal hexagonal screw
38	internal hexagonal screw

39	spring gasket
40	cooler
41	gasket cooler
42	internal hexagonal screw
43	spring gasket
44	saft valve
45	exhaust elbow
46	head cover
47	safty valve
48	iron nut
49	exhaust tube
50	cooling plate
51	air ring
52	oil ring
53	piston
54	piston pin
55	circlip
56	connect rod
57	air ring
58	oil ring

59	piston
60	piston pin
61	circlip



Verktysboden Erfilux AB Källbäckstrydsgatan 1, SE-507 42 Borås