





# MONTERINGSANVISNING

## VATETTE VÄGGENOMFÖRINGSSYSTEM

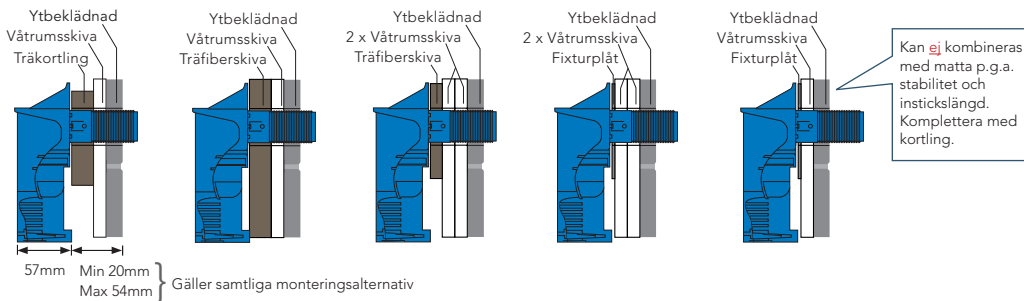
för rör-i-rör system med 25 mm skyddrör, för PEX-, PE-Rt-, PB- och Multilayer-rör Dy 15/16.

<b>ANVÄNDNINGSOMRÅDE</b>	Tappvatten, värmeanläggningar, luft.	<b>TYPGODKÄNNANDE 0073/08, 0019/04, SC0703-10 OMFATTAR:</b>	
<b>MAX ARBETSTRYCK</b>	1 600 kPa (16 bar)	<b>ANVÄNDNINGSOMRÅDE</b>	Tappvatten och värmevatten av dricksvattenkvalité.
<b>MAX ARBETS-TEMPERATUR</b>	95°C	<b>MAX ARBETSTRYCK</b>	1 000 kPa (10 bar)
		<b>ARBETS-TEMPERATUR</b>	95°C momentant 70°C kontinuerligt
 <b>TYPGODKÄNDA FÖR FÖLJANDE RÖR</b> 0073/08, 0019/04 SC0703-10		<b>Bockfixtur:</b> Typgodkänd enligt NT VVS 129 tillsammans med rörsystem av PEX-, PE-Rt- och PB-rör enligt TG-bevis 0073/08. <b>Anslutningskopplingar:</b> PEX-, PE-Rt-, PB- och Multilayer-rör enligt TG-bevis 0019/04, SC0703-10.	
 <b>UPPFYLLER BRANSCHREGLER SÄKERVATTENINSTALLATION MED FÖLJANDE RÖRSYSTEM</b>		<b>A-Collection Rörsystem Komposit</b> för tappvatten och värme. <b>Ahlsell Rörsystem PEX</b> – för tappvatten och värme.	

## FÖRUTSÄTTNINGAR



Den totala tjockleken på kortling, våtrumsskiva och ytbeklädnad måste falla inom intervallen 20-54 mm.



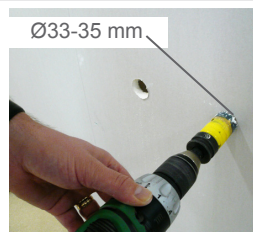
## MONTERING



1. Vid behov montera träkortling eller fixturplåt i fastkonstruktion. Beakta väggjocklek enligt ovan.

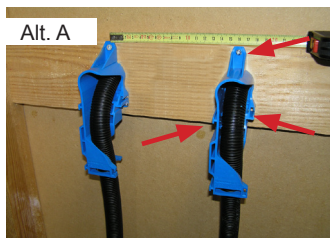


2. Smörj röret med t.ex. Glidex eller silikon spray. För röret igenom fixturen, rotera fixturen för att underlätta genomföringen, låt röret sticka ut minst 100 mm utanför färdig vägg. Bocka och fixera i fixturens hake. Använd rörleverantörens bockfjäder vid bockning av Multilayer-rör.

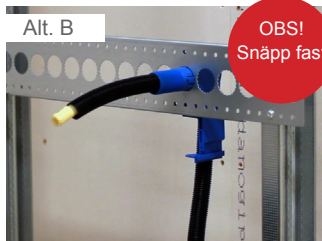


3. Om skivbeklädnad är gjord, gör håltagningen Ø33-35 mm. OBS! Var noga med c-c avståndet och vägråtheten.

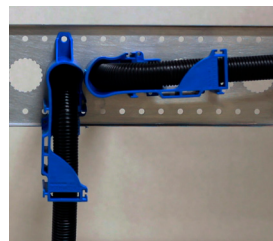
## MONTERING FORTSÄTTNING



**4a. Träkortling/plywood:**  
Skruva fast fixturerna i det övre fästet och på båda sidorna. Var noggrann med att c-c avståndet, max  $\pm 1$  mm, avvikelse från slutgiltigt avstånd.



**4b. Fixturplåt:**  
Montera fixturen i hål för önskad placering och önskat c-c avstånd. Kontrollera att fixturen snäpper fast ordentligt.



**4c. Bockfixturerna kan även i 40 c-c monteras i vinklar mellan  $18^\circ$  till  $180^\circ$ .**



**5. Klamra rören max 500 mm nedanför fixturerna och häng upp informationslapp till tätskiktstentreprenör och kakelsättare.**

## TÄTSKIKT

Tätskiktet skall göras i enlighet med BKR och PER. För exakt monteringsanvisning kontakta respektive tätskiktstentreprenör.



**1. Stryk flödigt med tätskiktsmassa kring fixturen och mot dess gänga. Montera därefter tätskiktstentreprenörens rörmarschett.**



**2. Stryk ytterligare en gång med tätskiktsmassa över rörmarschett och mot fixturens gänga.**



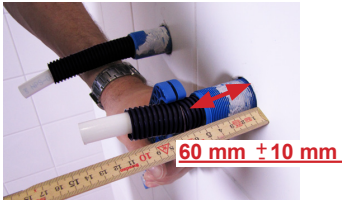
**3. Lämna kvar informationslappen till kakelsättaren.**

## KAKELSÄTTNING



1. Den runda brickan som kommer att monteras på fixturen täcker  $\text{Ø}54$  mm, därför får inte avståndet från den blå gängade fixturen till kaklet överstiga 10 mm i någon riktning.

## KAPNING AV FIXTUR EFTER KAKLING



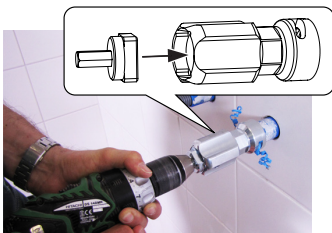
1. Grovkapå rören 60 mm  $\pm$  10 mm från väggen.



2. Kapverktyget rensar gängen men vid behov avlägsna gummimassan från första gängvarvet.



3. Skruva för hand på kapverktyget på bockfixturens gänga.



4. Skär av fixturen med kapverktyget, genom att docka bormaskinsadaptern i verktygets bakända. Verktyget kan också roteras för hand eller med skiftnyckel.



5. Vi rekommenderar att sista varvet mot väggbeklädnad dras för hand för att undvika skador på ytskikt och kakel. När verktyget nått väggbeklädnaden har rätt längd på gängen erhållits.



6. Kapa skyddröret jäms med den kapade fixturen.

**OBS! MEDIARÖRET KAPAS EFTER ATT BRICKAN ÄR MONTERAD.**

## MONTERING AV BLANDARFÄSTE 150/160C-C, DY15/DY16



1. För in den gröna centreringshylsan mellan mediarör och skyddsror.



2. Trä packningen på fixturen.



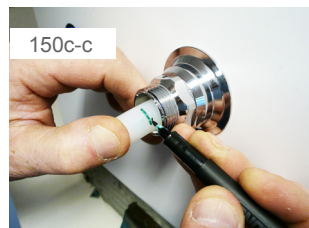
3. Skruva brickan för hand på fixturen.



4. Dra fast brickan mot väggen med hjälp av kapverktygets baksida.



5a. **160c-c** Tryck mediaröret hårt in i väggen och märk jäms med muttern. För Multilayer-rör gäller dock kapmått: 33 mm från vägg.



5b. **150c-c** Tryck mediaröret hårt in i väggen och märk jäms med nippeln. För Multilayer-rör gäller dock kapmått: 35 mm från vägg.



6. Dra ut röret och kapa vid markeringen.



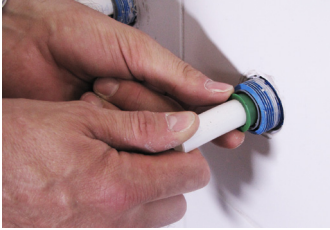
7. Trä på klämringen på röret och för in stödhylsan i röret.



8. Montera blandaren genom att äntra muttrarna för hand och därefter dra med nyckel till stopp.

**VÄNTA NÅGRA MINUTER OCH EFTERDRAG.**

## MONTERING AV VÄGGBRICKOR 1-, 2- OCH 3-RÖRS. DY15/DY16/DY18



1. För in den gröna centreringshylsan mellan mediasrör och skyddsör.



2. Om 1-rörs bricka används trä på packningen på fixturen.



3. 1-rörs bricka: Skruva på brickan för hand på fixturen.  
2-, 3-rörs bricka: Trä på täckplåten på fixturerna och skruva därefter på brickorna.



4. Dra fast brickan mot väggen med hjälp av kapverktygets baksida.



5. Tryck mediasröret hårt in i väggen och märk jäms med muttern. För Multilayer-rör gäller dock kapmått: 28 mm från vägg.



6. Dra ut röret och kapa vid markeringen.



7. Trä på klämhylsan på röret så röret syns i hylsans spår.



8. Anslut Vatette-koppling/kulventil.

**ATDRAGNING: HANDÅTDRAGNING + TVÅ VARV.**

## DEMONTERING AV BLANDARFÄSTE ELLER VÄGGBRICKA 160 C-C, DY15/DY16

### BLANDARFÄSTE



1. Stäng av vattnet.  
Demontera blandaren.



2. Skruva ur stödhylsan med hjälp av 6 mm insexnyckel.



3. Skruva bort brickan från fixturen med hjälp av skiftnyckel eller avskärningsverktygets baksida.



4. Klämringen glider av när brickan skruvas av.

### VÄGGBRICKOR 1-, 2- OCH 3-RÖRS



1. Stäng av vattnet.  
Lossa kopplingen.



2. Avlägsna den grå låsringen.



3. Klämhylsa och mutter lämnas kvar på röret.

VID BYTE AV MEDIARÖR SKALL FRIKTIONSDÄMPANDE ÅTGÄRD GENOMFÖRAS, T.EX. GENOMSPOLNING AV MEDIARÖRET MED VARMVATTEN. I ÖVRIGT HÄNVISAS TILL RÖRLEVERANTÖRENS ANVISNINGAR.