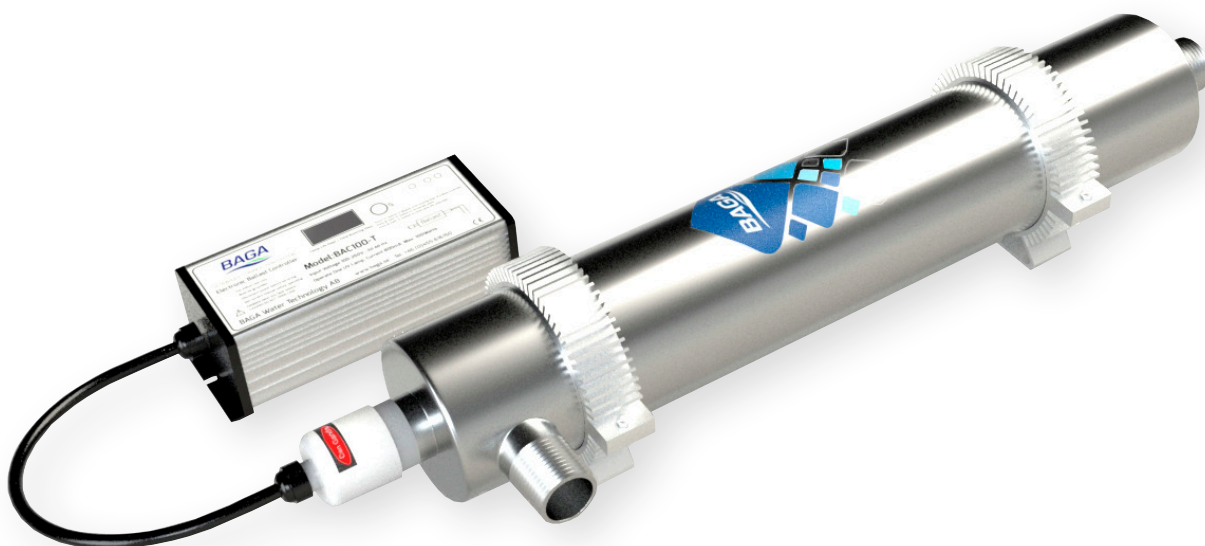


# BAGA UV

## ST321

Installations- och användarmanual



[www.baga.se](http://www.baga.se)

BAGA Water Technology

Huvudkontor: Torskorsvägen 3 · 371 48 Karlskrona

Telefon: 0455-61 61 50 · E-post: [info@baga.se](mailto:info@baga.se)

Lokalkontor: Stockholm · Göteborg · Norrköping · Helsingborg · Umeå · Alingsås · Örebro



# BAGA UV

## Installations- och användarmanual

Tack för att ni har valt ett vattenfilter från BAGA. Var noga med att följa anvisningarna och spara detta dokument för framtida konsultation med BAGA.  
(Installationsanvisningar och övriga dokument kan laddas ner från: [www.baga.se](http://www.baga.se))

Vi reserverar oss för eventuella felskrivningar, produktförändringar och tryckfel.

Med vänliga hälsningar

## BAGA Water Technology AB

---

### Innehåll

1. Allmänt	3
2. Planering	4
3. Installation och montering	5
4. Kontrollbox (drivdon)	5
5. Egenkontroll, underhåll och service	6
6. Tryckavlastning	6
7. Utbyte av UV-lampa och kvartsglas	6
8. Tekniska data	7
9. Reparation och reservdelar	7
10. Reservdelar och förbrukningsmaterial	7



## 1. Allmänt

Denna installations- och användarmanual avser vattenfilter BAGA UV.

BAGA UV behandlar vattnet med ultraviolett (UV) ljus, vilket är en väl beprövad metod för desinfektion av vatten utan tillsatser av kemikalier.

Vattenfiltret är avsett att vara i drift under hela dygnet, upprepade av och påslag av filtret förkortar UV-lampans livslängd. UV-lampan har vid kontinuerlig drift en förväntad livslängd av max 10000 timmar. UV-lampan lyser även efter 10000 timmar men UV-intensiteten är för låg för att desinfektion av vattnet skall kunna ske, varför årligt utbyte krävs.

- ◆ Tillse alltid att arbetet med att planera och installera vattenfiltret utförs av fackmän med relevant kompetens inom området.
- ◆ Använd alltid relevant skyddsutrustning vid hantering av filtermedia. Säkerhetsdatablad finns tillgängligt via BAGA.
- ◆ UV-lampan är förbrukningsmaterial och omfattas således inte av några garantier.
- ◆ Använd inte vattenfiltret med vatten av okänd kvalitet.
- ◆ Analysera vattnet regelbundet för att säkerställa funktionen.

### VIKTIGT!



Koppla alltid ifrån filtret vid alla arbeten med brunn, pump, tryckkärl och rörsystem, tillse att vattnet inte påverkats av utförda arbeten innan filtret åter tas i bruk.



För att säkerställa vattenkvaliteten efter filtret skall rörsystem och varmvattenberedare desinfekteras med exempelvis klor (följ tillverkarens rekommendationer avseende dosering).

### VARNING!



Aktas, produkten innehåller delar av glas.



Vattenfiltret kan bli mycket varmt, tillse att filtret inte övertäckes eller att brandfarligt material placeras i dess närhet.



Se ej på UV-lampan under drift. UV-lampans ljus ger allvarliga ögonskador och brännskador hud.



För att förhindra elektrisk stöt skall detta filter endast anslutas till jordat eluttag försett med jordfelsbrytare.



UV-strålning, använd aldrig UV-lampan utanför filterkammaren.

### 1.1 Anläggningsbeskrivning

BAGA UV filter monteras på inkommande kallvattenledning och efter ev. andra filter, men innan förgreningar till varmvattenberedare mm. Förfiltrering med 20 microns filter rekommenderas alltid, utöver detta kan annan filtrering krävas, exempelvis med järnfilter och/eller avhårdare (se tekniska data). Filtret kan allvarligt skadas om det felaktigt används, det är därför av största vikt att följa BAGAs eller din leverantörs rekommendationer.

## 1.2 Leveranskontroll

Kontrollera noggrant att alla ingående delar finns med i leveransen.

Följande material ingår normalt inte i leveransen från BAGA:

- ◆ Installationsmaterial.

Kontrollera noggrant att produkterna och övrigt material inte har blivit skadat under frakten.

Rapportera omedelbart transportskador till transportören samt dokumentera skadorna med foton.

Eventuella övriga brister bör omgående rapporteras till BAGA.

## 2. Planering

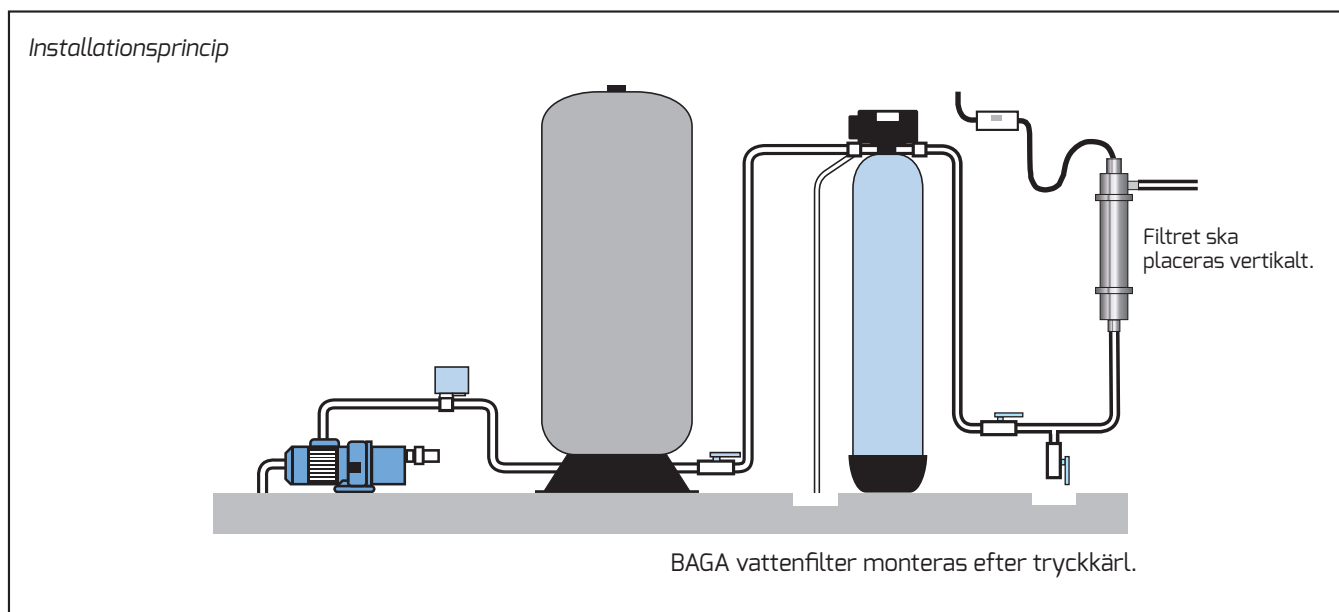
BAGA rekommenderar att läsa igenom hela denna anvisning redan i planeringsstadiet, innan något arbete påbörjas, samt att dess innehåll beaktas under hela installationsarbetet. Kontakta din leverantör eller BAGA om det råder tveksamhet kring något installationsmoment. Tillse att alla förutsättningar för användandet av det aktuella filtret är uppfyllda, se även tekniska data. För att förenkla framtida kontakt med BAGA rekommenderas alltid att fylla i installationsintyg och sända till BAGA, installationsintyget kan laddas hem på BAGA.se.

### 2.1 Användningsområde

- ◆ Vattenfiltret är avsett för filtrering av normalt brunsvatten och annat vatten av jämförbar kvalitet.
- ◆ Vattenfiltret är avsett för kallvatten, och ett vattentryck på max 8 Bar.
- ◆ Vattenfiltret ska inte användas med ett vatten som innehåller organiskt material, grus, sand, lera, sediment, alger, olja, syra eller andra ovanliga ämnen.
- ◆ Vattenfiltrets kapacitet ska ej överskridas. (se tekniska data).

### 2.2 Placering

- ◆ Placera vattenfiltret i våtsäkert utrymme enligt gällande branschregler.
- ◆ Placera inte vattenfiltret på plats där risk för frysning föreligger, nära värmekälla, brännbart material, utomhus, i fuktig miljö, eller i utrymme med omväxlande temperatur.
- ◆ Tänk på att vattenfiltret kräver tillgång till jordat eluttag anslutet till jordfelsbrytare.
- ◆ Tänk på att placera filtret så att framtida skötsel och service underlättas.



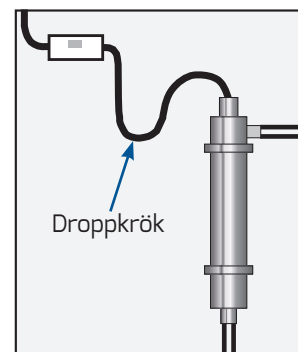
## 3. Installation och montering

BAGA UV vattenfilter ska installeras på inkommande kallvattenledning efter tryckkärl. (hydrofor/hydropress). När ytterligare vattenfilter är installerade placeras UV filtret med fördel sist, efter de andra filtren (rådgör gärna med din återförsäljare eller BAGA).

Vattenfiltret ska monteras vertikalt och inkommande vatten anslutas nedtill (INV.R20/UTV.R25).

### 3.1 Tänk på att

- ◆ Säkerställa att högre vattenuttag än vad filtret är avsett för ej kan ske, tex. med flödesregulator.
- ◆ Montera filtrets kontrollbox (drivdon) så att eventuellt vattenstänk respektive kondensvatten undviks, gärna ovanför filtret och med "droppkrök" på kabeln mellan kontrollboxen (drivdonet) och lampan. (se figur)
- ◆ För att säkerställa vattenkvaliteten efter filtret måste rörsystem och varmvattenberedare desinfekteras med exempelvis klor (följ klor-tillverkarens rekommendationer).
- ◆ Vattnet ska ha en UV-transmittans av minst 75%, dvs vattnet måste vara väl filtrerat (se tekniska data, sid 7).
- ◆ Filtret ska anslutas utan förbikopplingsmöjlighet (bypass), men med och urtappningsmöjlighet innan filtret.



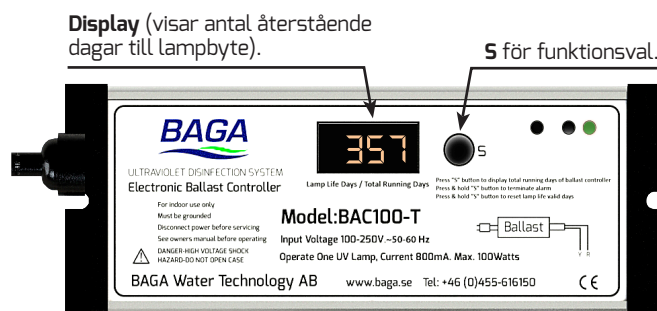
### 3.2 Elinstallation

Vattenfiltret kräver jordat vägguttag (230VAC), tillse att utförande och placering är utfört enligt gällande branschregler och är anslutet till fastighetens jordfelsbrytare.

## 4. Kontrollbox (drivdon)

Kontrollboxens funktioner och knappar:

- ◆ Vid ett kort tryck på **S** (<2s) visas total drifttid för filtret.
- ◆ När det är tid för lampbyte visas **A3** i displayen och ett ljud larm hörs. Alarmet avslutas genom att **S** hålls intryckt (>5s) tills 7 nya dagar visas i displayen. (detta kan upprepas 4ggr).
- ◆ Vid lampbyte görs filtret strömlöst (tag ur väggkontakten), byt ut lampan och håll **S** intryckt tills **rSEt** visas i displayen, därefter visar displayen **365**, ett pipljud hörs och **S** kan släppas.
- ◆ Vid lampfel blinkar displayen och ljudlarm hörs, lampbyte krävs för att avsluta detta larm.



Koppla alltid ifrån strömmen innan några service arbeten utföres (tag stickproppen ur vägguttaget).



Vattenfiltret skall endast anslutas till jordat eluttag försedd med jordfelsbrytare.



Vid användande av filtret för reduktion av bakterier, parasiter, virus och liknande skall alltid microbiologisk vattenanalys utföras för att säkerställa funktionen innan användning.

## 5. Egenkontroll, underhåll och service

### 5:1 Rutinmässig egenkontroll (1 ggr/månad eller oftare)

- ◆ Kontrollera antal dagar som återstår till lampbyte.
- ◆ Kontrollera att filtret och dess anslutningar ej uppvisar några tecken på läckage.

Service av filteranläggningen rekommenderas en gång per år, kontakta din leverantör eller BAGA.

## 6. Tryckavlastning

1. Stäng inkommande vatten till filtret.
2. Frigör trycket genom att öppna vattenutkast efter filtret.

## 7. Utbyte av UV-lampa och kvartsglas

### 7:1 Utbyte av UV-lampa (1 ggr/år eller tidigare)

1. Gör filtret strömlöst, genom att dra ur dess stickpropp ur vägguttaget.
2. Demontera jord-anslutningen på filterkammaren.
3. Lossa insex-skruvarna på lampans skyddshuv.
4. Tag lampan ur filterkammaren.
5. Dela på lampans 4 stifts-anslutning, och avlägsna lampan.
6. Återmontera den nya UV-lampan i omvänd ordning.
7. Återanslut kontrollboxen (drivdonet) till vägguttaget och nollställ räkneverket, se sid 5 kap 4.

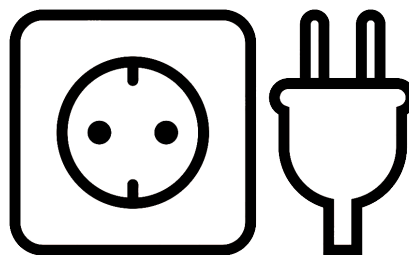
### 7:2 Utbyte av kvartsglas (vid behov)

1. Gör filtret strömlöst, genom att dra ur dess stickpropp ur vägguttaget.
2. Tryckavlasta filtret, följ anvisningarna för Tryckavlastning ( 6 ).
3. Demontera jord-anslutningen på filterkammaren.
4. Lossa insex-skruvarna på lampans skyddshuv.
5. Tag lampan ur filterkammaren.
6. Lossa brickan och o-ringen ifrån kvartsglas.
7. Dra kvartsglas ut ur filterkammaren.
8. Återmontera kvartsglas och lampan i omvänd ordning.

### 7:3 Rengöring av kvartsglas (vid behov)

Följ anvisningarna för utbyte av kvartsglas (7:2) för att demontera kvartsglas.

Rengör befintligt kvartsglas med 20% citronsyralösning, tillse att kvartsglas är helt torrt och att inga rester finns ifrån tvättmedlet innan återmontering.



Dra alltid ur stickproppen innan service.

## 8. Tekniska data

Tekniska data BAGA UV	
Modell	ST321
RSK nr.	5584484
Mått reaktor(mm)	ø90x520
Röranslutning utv.	G25
Röranslutning inv.	G20
Elanslutning *1	230VAC
Vattentemperatur	2-40°C
Max tryck	8,6 bar
Max flöde*2	45l/min.
Vikt	4,8 kg.
Max. järn	0,3mg/l
Max hårdhet	120 mg/l
Max tannin	0,1 mg/l
UV transmittans	>75%

\*1 Produkten levereras med avsett drivdon vilket kräver jordat vägguttag(230VAC) som är försett med jordfelsbrytare.

\*2 Angivet maximalt vattenflöde är under förut sättning av UV-dos 40mJ/cm2 och 95% eller mer UV transmittans.

- ◆ Vattenfiltret är avsett för filtrering av normalt brunsvatten och annat vatten av jämförbar kvalitet.
- ◆ Vattenfiltret är avsett för kallvatten.
- ◆ Vattenfiltret ska inte användas med ett vatten som innehåller organiskt material, grus, sand, sediment, alger, olja, syra eller andra ovanliga ämnen.

Samtliga parametrar relaterade till vattenkvalitet avser filtrets inkommande vatten (råvatten).

## 9. Reparation och reservdelar

- ◆ Vid skador på produkten, inklusive kabel och drivdon, ska den omedelbart tas ur drift.
- ◆ Använd endast original reservdelar ifrån BAGA vid reparation.

## 10. Reservdelar och förbrukningsmaterial

### Utbyteslampa

Art.nr.	Beskrivning
T321LS	UVST321 utbyteslampa 36W

### Utbytes kvartsglas

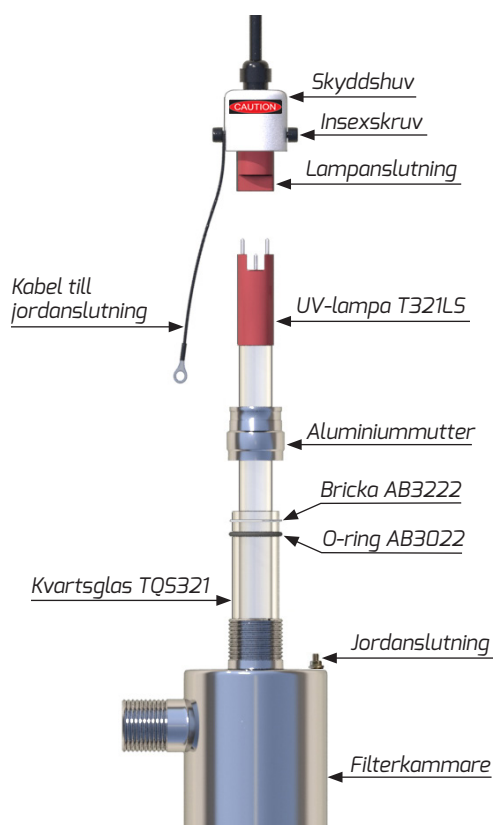
Art.nr.	Beskrivning
TQ5321	UVST321 utbytes kvartsglas

### Elektroniskt drivdon

Art.nr.	Beskrivning
BAC100-T	Elektroniskt drivdon 30-100W

### Tillbehör

Art.nr.	Beskrivning
AB3022	O-ring till utbytes kvartsglas
AB3222	Bricka till utbytes kvartsglas
SP4446	Fjäder till utbyteslampa



**BAGA Water Technology AB** utvecklar och producerar lösningar inom vattenhantering. Vi har flera internationella patent och ligger i framkant eftersom vi ständigt utvecklar, testar och förbättrar vårt erbjudande till marknaden. Att vi inte nöjer oss med att vara ganska bra eller ganska hållbara ur ett miljöperspektiv märks på produkternas testresultat.

Vi erbjuder helhetslösningar – från projektering till färdig installation – och ger dig serviceavtal och garantier som faktiskt

betyder något. BAGA gör rent på riktigt.

**I BAGAs sortiment finns** slamavskiljare, reningsverk (för 1-500 hushåll), vattenfilter, hydroforer, biomoduler, pumpar, pumpstationer, fettavskiljare, oljeavskiljare, slutna tankar och kemikalietankar.

Vårt huvudkontor finns i Karlskrona och vi har lokalkontor i Stockholm, Göteborg, Norrköping, Helsingborg, Umeå, Alingsås och Örebro.

[www.baga.se](http://www.baga.se)

**BAGA Water Technology**

Huvudkontor: Torskorsvägen 3 • 371 48 Karlskrona

Kundtjänst avlopp: 0455-61 61 50 E-post: [info@baga.se](mailto:info@baga.se)

Kundtjänst vattenfilter: 019-7671682 E-post: [vattenfilter@baga.se](mailto:vattenfilter@baga.se)

Lokalkontor: Stockholm • Göteborg • Norrköping • Helsingborg • Umeå • Alingsås • Örebro

