



Installation & underhåll

EvoDry PD-serien



INSTALLATION

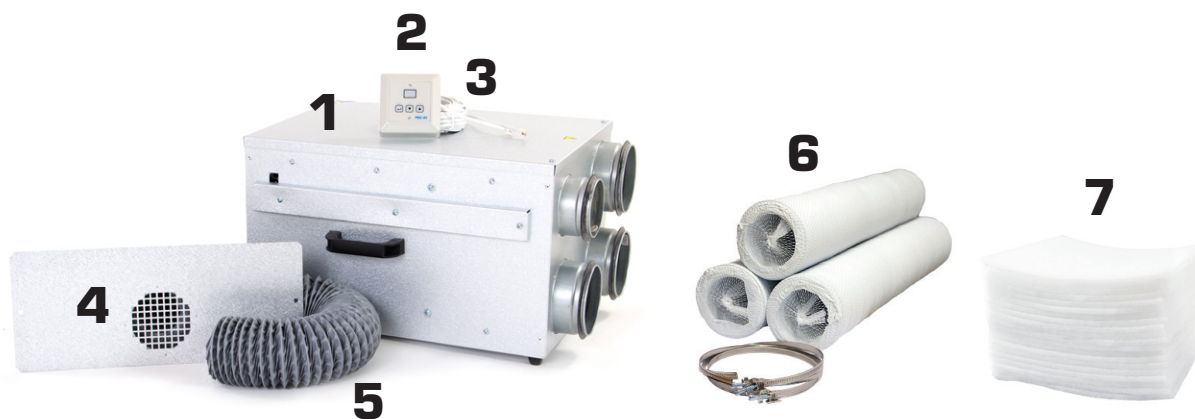


SERVICE

INSTALLATIONS- ANVISNING

Att installera en avfuktare i EvoDry PD-serien är enkelt om du följer denna anvisning steg för steg.

KOMPONENTER



Inkluderade komponenter

- 1 Avfuktare från PD-serien
- 2 Indikeringspanel
- 3 Modularkabel 15 m.
- 4 Utloppsplåt
- 5 Våtgasslang inklusive klammer

Tillbehör

- 6 Installationspaket art.nr. 299059
- 7 Reservfilter 3-p. art.nr. 289004
- Reservfilter 20-p. art.nr. 289006

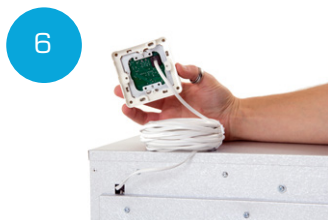
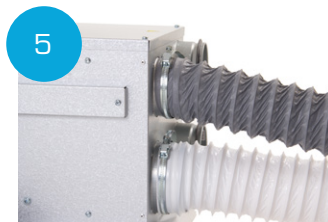
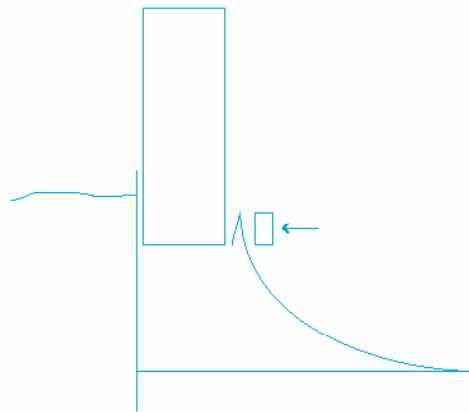
Emballaget i kartongen sparas till installationen och används för uppställning av avfuktaren.



FÖRBEREDELSE

Städa marken från organiskt material, d.v.s. växter m.m. samt byggmaterial.

Viktigt! För bästa funktion och lägsta energiförbrukning görs utrymmet tätt. Täck marken med åldersbeständig plastfolie, läggs omlott ca 50 cm. För bästa täthet (funktion) rekommenderar vi att plasten fästes i nederkant grundbalk med isolerbrickor alt. regel och spikplugg. Plasten viks dubbel mot balk/grundmur och sträcks något mellan varje fästpunkt. Täta alla ventiler utom den där våtgasslag dras ut.



INSTALLATION

- 1 Placera avfuktaren i högt läge på till exempel ett lecablock, markisoleringsskiva eller på medföljande emballage. Rätta ut två emballageskivor som finns i kartongen.
- 2 Montera våtgasslang på utloppsplåt med slangklammer.
- 3 För in slangen genom ventil från utsida. Täta baksidan på utloppsplåten med till exempel silikon mot grundbalk. Fäst utloppsplåten i grundbalk med två stycken skruvplugg (medföljer ej).
- 4 Montera våtgasslang på avfuktaren med slangklammer.
- 5 Montera ev. torrluftskanaler på avfuktarens anslutningsstosar för bättre spridning av torr luft i utrymmet. Slangar ska ligga sträckta i mjuka böjar och kapas och placeras förslagsvis enligt ritning för respektive husmodell. OBS! Slangar får ej vikas, veckas eller lämnas i ej utsträckt läge.
- 6 Anslut modularkabel i avfuktare och dra upp kabel till bostaden. Montera manöverpanel i bostaden och anslut modularkabel i panelen.
- 7 Anslut avfuktaren till jordat eluttag 1-fas 230V, 13A, trög säkring.

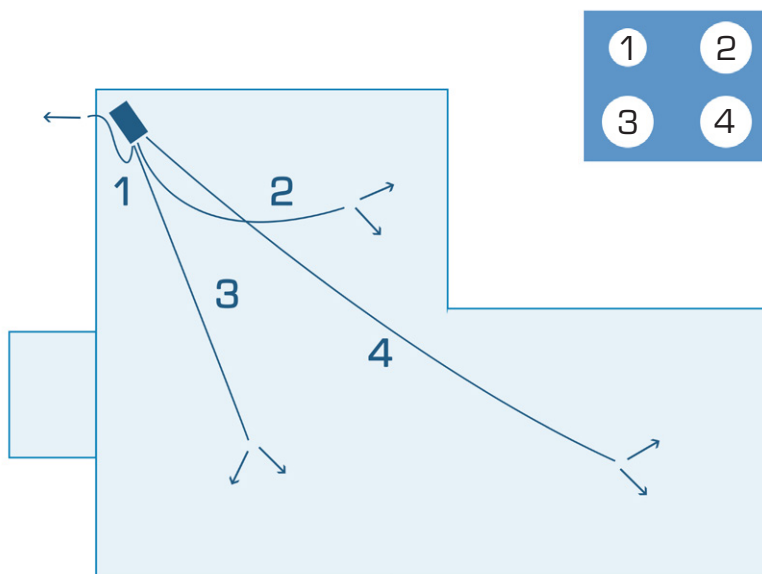
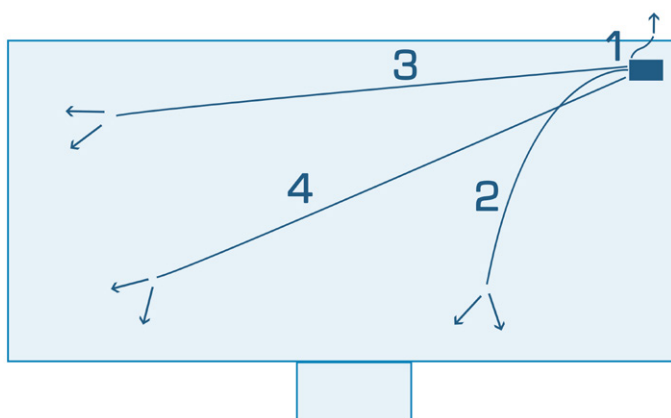
Registrera produkten på:
<http://registrera.acetec.se>

Byt filter två gånger per år.

Rengör avfuktaren invändigt en gång per år.

EXEMPEL PÅ KANALDRAGNING

Anpassa kanaldragningen efter byggnadens/utrymmets form. För bästa funktion rekommenderar vi att kanaldragnin utförs enligt nedanstående exempel.



Ser byggnaden/utrymmet där avfuktaren ska installeras inte ut som i dessa exempel? Kontakta oss för rådgivning.

SKÖTSEL AV PD-SERIEN

Regelbundet filterbyte och rengöring ger din nya avfuktare optimal livslängd och funktion.

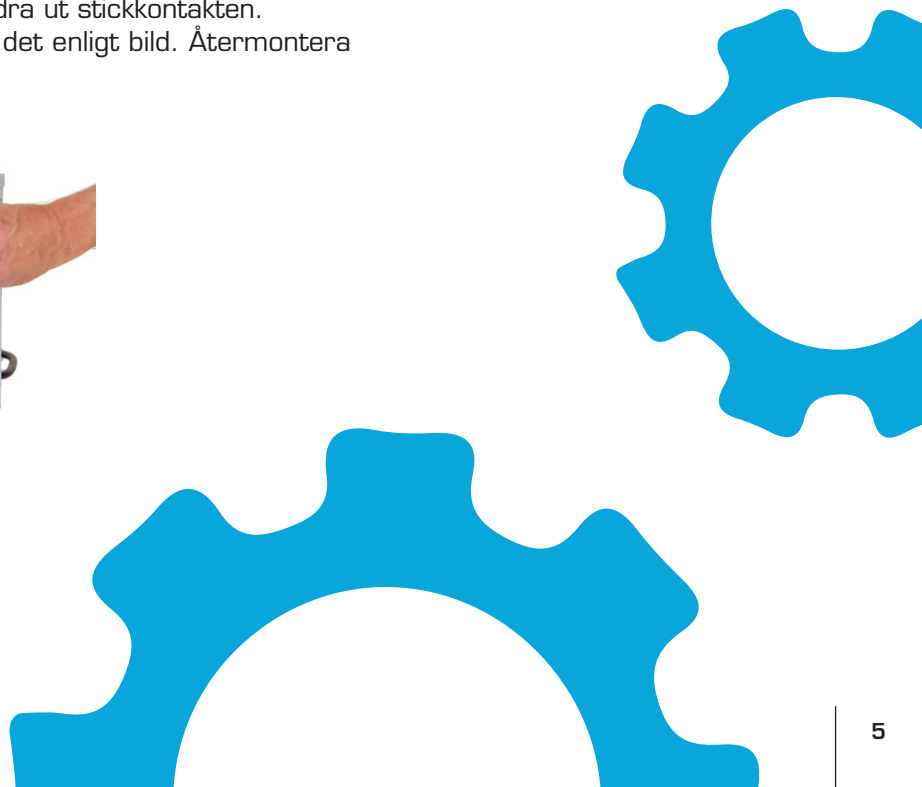
RENGÖRING 1 GG/ÅR

- I samband med filterbyte öppnas lock med stjärnmejsel.
- Lossa på skruvar som håller fast sorptionsblock.
- Dra ur sorptionsblock och dammsug detta. Dammsug även avfuktaren invändigt. Återmontera i omvänd ordning.



FILTERBYTE 2 GGR/ÅR

- Bryt elmatning genom att dra ut stickkontakten.
- Byt filter genom att dra ut det enligt bild. Återmontera nytt filter.



FUNKTIONS- KONTROLL PD-SERIEN

Denna dokumentation gäller för PD150, PD250 och PD400. Om man vill kontrollera avfuktarens funktion kan man göra det genom en metod som vi kallar "Funktionskontroll".

1



1 Bryt alltid strömmen till avfuktaren.

2



2 Öppna locket och ta bort luftfiltret.

3



3 Ställ hygroskopet (fuktstyrningen) på lägsta värde. Beroende på årsmodell kan det förekomma olika typer av hygroskop.

4



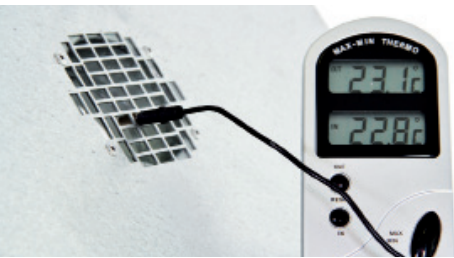
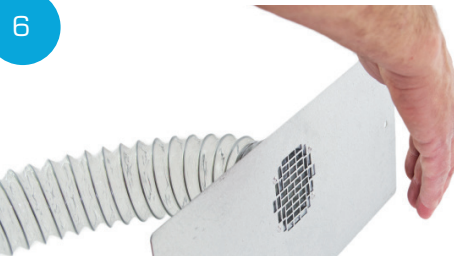
- 4 Sätt tillbaka stickkontakten, avfuktaren startar. Kontrollera att våtgasspjäll och spjällarm ser hela ut och stänger torrluftsanslutningarna.
OBS! Spjället skall sluta helt tätt då locket är monterat till en följd av lufttrycket som bildas. Beroende på modell kan detta ta upp till en minut.

5



- 5 Stäng locket och låt avfuktaren fortsätta att arbeta.

6



- 6 Avfuktaren arbetar i 2 faser:
Fas 1 Våtgasfas som pågår i 4 min.
Fas 2 Torrluftsfas som pågår i 6 - 10 min.
Gör så här: Håll handen ca 10 cm utanför våtgasutloppet. Där skall det blåsa varm och fuktig luft i 4 min. (fas1) och nästan ingen luft i 6 - 10 min. (fas 2). Under fas 1 blir luften varmare och varmare mot slutet av perioden. Dessa faser upprepar sig så länge avfuktningsprocessen pågår. Temperaturen i våtgasutloppet skall vara minst 30 grader varmare än temperaturen i utrymmet som avfuktaren står i. Om till exempel temperaturen i kryppgrunden är 10 grader ska luften som blåser ut från våtgasutloppet vara minst 40 grader. Temperaturen kan variera något beroende på fuktbelastningen i utrymmet. Luften ska bli kännbart varmare under våtgasfasen. Kontrollera temperaturen i slutet av våtgasfasen, d.v.s. efter 3,5 – 4 min. Om det uppför sig på detta sätt, kan man på goda grunder anta att avfuktaren fungerar korrekt.

7



- 7
- Bryt strömmen igen på avfuktaren.
 - Lossa locket.
 - Ställ in hygrostaten till önskad fukthalt (fabriksinställning 60%).
 - Montera tillbaka filtret. Kontrollera så att det är helt och rent.
 - Montera tillbaka locket.
 - Anslut stickkontakten. Klart!



KONTAKTA OSS:
0775-15 14 10
info@acetec.se

Acetec AB har sedan 1988 utvecklat och tillverkat produkter inom luft, klimat och energiteknik. Produktionen består främst av avfuktare och ventilationsaggregat. Produktserien EvoDry är svensktillverkad vid vår anläggning i Älvsbyn.

Läs mer på acetec.se



Acetec AB | Fabriksgatan 9, 942 36 Älvsbyn
0775-15 14 10 | www.acetec.se | support.acetec.se